



INVESTICIJŲ PRITRAUKIMO IR IŠTEKLIŲ
SUTELKIMO EKONOMINIAM PROVERŽIUI
2016-2020 M. PLANAS

Pagrindiniai veiklos rodikliai

Investicijų pritraukimo ir išteklių sutelkimo ekonominiam proveržiui 2016-2020 m. planas

1. Ko siekiame?

2. Sparčiai augti siekiančiai Lietuvai – Airijos pramintas kelias

3. Kad augančią gerovę pajustų visi – nuo senjoro iki verslininko

I. Prarasti metai ir neišnaudotos galimybės

1. Gerovės lygiu atsiliekame nuo artimiausių kaimynų

2. Lietuvai būtinas sparčiau augantis darbo našumas

3. Smulkiam ir vidutiniam verslui reikia palankesnių sąlygų finansuoti savo plėtrą

4. Stoja pagrindinis Lietuvos ūkio garvežys – eksportas

5. Lietuvos regionai nyksta neregėtu greičiu

II. Aktyvios priemonės Lietuvos žmonių gerovei kelti

1. Aukštos pridėtinės vertės ekonomika – kad Lietuva žengtų Airijos, o ne Graikijos keliu

1.1. Ypatingas dėmesys – pasaulinio lygio investuotojų pritraukimui

1.2. Lietuvos didmiesčiai turi tapti inovatyvios ekonomikos augimo centrais

1.3. Pagrindinės investicijų į aukštą pridėtinę vertę kuriančias ūkio sritis kryptys

1.4. Kad sparti inovacijų ekosistemos plėtra taptų tikrove

1.5. Lietuvos įdirbis energetikoje turi tapti vienu iš eksporto varikliu

1.6. Priemonės paskatinti aukštos pridėtinės vertės sričių augimą

2. Nauja regionų politika

2.1. Valstybės dėmesys – ribotam skaičiui regionų centru

2.3. Kad regionų centrai taptų patrauklesni investuoti norinčiam verslui

2.4. Jaunų profesionalų motyvavimas kurtis regionų centruose ir šalia jų

3. Valstybė sutelks ir tikslingai investuos turimus finansinius išteklius

3.1. Strateginių investicijų fondas naujoms galimybėms kurti

3.2. LSIF biudžetas

4. Naujos kokybės rinkos poreikis atitinkantis darbuotojų profesinis rengimas

4.1. Pertvarkysime neefektyvią profesinio rengimo sistemą

4.2. Į profesinį rengimą įtrauksime verslą

4.4. Kokybiškas ugdymas karjerai bendrojo lavinimo mokyklose

4.4. Profesinis orientavimas aukštos pridėtinės vertės ūkio sektoriams

4.5. Sukursime efektyvią perkvalifikavimo sistemą

5. Talentai – ekonominės gerovės augimo variklis

5.1. Kad Lietuvai netrūktų gambiausių protų

5.2. Priemonės talentams susigražinti ir pritraukti

Pagrindiniai veiklos rodikliai

Igyvendinus Investicijų pritraukimo ir išteklių sutelkimo ekonominiam proveržiui 2016-2020 m. planą iki 2021 metų:

- bus sukurta per 147 000 naujų darbo vietų;
- vidutinis mėnesio (bruto) darbo užmokestis pasieks 1250 Eur;
- vidutinė senatvės pensija (turint būtinaį darbo stažą) pasieks 400 Eur;
- lietuviškos kilmės prekių ir paslaugų eksporto apimtys išaugs 90 proc. – Lietuva taps greičiausiai eksporto apimtimis augančia valstybe Vidurio ir Rytų Europoje;
- Lietuva Vidurio ir Rytų Europoje pirmaus pagal inovatyvių ekonomikos šakų – IT, biotechnologijų, fotonikos/lazerinių technologijų, energetikos (SGD) ir kitų – plėtrą;
- Lietuva taps patraukliausia šalimi Vidurio ir Rytų Europoje steigti IT paslaugų centrą;
- regionuose įsikurs iki 140 smulkių ir vidutinių įmonių, vidutiniškai įdarbinsiančių po 200 darbuotojų;
- Lietuvos laisvosios ekonominės zonos (LEZ) verslui teikiamų paslaugų, infrastruktūros kokybės, teisinio reguliavimo ir kvalifikuotų darbuotojų pasiūlos kriterijais taps investicijoms palankiausiomis LEZ Vidurio ir Rytų Europoje;
- į Lietuvos ekonomiką bus papildomai investuota 6,88 mlrd. Eur;
- į Lietuvą sugrįš ir bus pritraukta per 80 000 darbingo amžiaus žmonių – Lietuva taps patraukliausiu nauju talentų traukos centru Vidurio ir Rytų Europoje;
- ne mažiau nei 70 proc. profesinio mokymo įstaigų absolventų, baigusių mokslą 2020-2021 m., įsidarbins pagal specialybę.

Investicijų pritraukimo ir išteklių sutelkimo ekonominiam proveržiui 2016-2020 m. planas

Skaičiuojame jau daugiau nei ketvirtį amžiaus nepriklausomybės, tačiau Lietuva pragyvenimo lygiu vis dar pastebimai atsilieka nuo Vakarų valstybių. Pastaruoju metu gerovės srityje mus ėmė lenkti ir Baltijos šalių kaimynai. Nors valstybingumą pradėjome kurti vienu metu – kartu nusikratėme sovietinės priespaudos, įstojome į ES ir patyrėme sudėtingų ekonominių išbandymų, – įvairiais gerovės aspektais šiandien mus lenkia ne tik estai, bet ir latviai.

Jeigu esame panašūs dydžiu ir likimu, o mūsų saugumą ir ekonominį klestėjimą užtikrina tos pačios Vakarų pasaulio organizacijos, kodėl Lietuvos kelias atgal į ekonomiškai klestinčius Vakarų yra labiau vingiuotas nei artimiausių kaimynų? Taip įvyko, nes labiau nei pinigų mums nuolat trūko atsakingos lyderystės ir sutelktos intelektualios politinės valios. Daugelio jaučiamas ir matomas sąžinės, idėjų bei veiksmų trūkumas valdžioje Lietuvos gyventojus labiau nei kas kitas tolina nuo gero ir oraus gyvenimo galimybes.

Besitęsiantis politinis ir idėjinis letargas valdžioje iš Lietuvos žmonių atima viltį pragyvenimo lygiu prisivyti tokias aukščiausiais europietiško gyvenimo standartais pasižyminčias šalis, kaip Airija, Švedija ar Vokietija. Šiuo metu prieš savo valią esame pasukę ne Europos ar pasaulio sėkmingiausiųjų, o vidutinių – Graikijos ar Portugalijos – keliu. Lietuvai kaip valstybei tai reiškia niūrias perspektyvas – tolesnę jaunų darbingų žmonių emigraciją, vis labiau senstančią ir skurstančią visuomenę.

Susiklosčiusi padėtis nesusitvarkys savaime – ji tęsis tol, kol šalį valdys nesąžiningi ir strateginio mąstymo stokojantys politikai. Todėl teigiame, jog atėjo metas Lietuvos politiniam ir ekonominiam atgimimui. Pirmuosius šio atgimimo darbus ryžtamės pradėti mes, atsinaujinę Tėvynės sąjunga-Lietuvos krikščionys demokratai.

1. Ko siekiame?

Dėl mažo gimstamumo, greitai senstančios visuomenės ir masinės emigracijos per ateinančius 15 metų Lietuva rizikuoja netekti kas trečio darbingo amžiaus žmogaus – daugiausiai iš visų ES valstybių.¹ Esame įsitikinę, kad Lietuva, o ne Vakarų valstybės turi tapti vieta, kurioje mūsų šalies gyventojai kurs savo ir savo vaikų ateitį. Tai neįvyks, kol Lietuvos žmonėms trūks aiškios augančios gerovės perspektyvos. Todėl per ateinančių dešimtmetį Lietuva turi išsiveržti iš ekonominių vidutiniokų tarpo ir iš esmės priartėti prie turtingiausių Europos valstybių gretų. 1990-aisiais tai pavyko Airijai, tą pakartoti galime ir mes.

Daugiau gerų darbo vietų, didesnius atlyginimus ir pensijas per ateinančius metus mūsų valstybės gyventojams užtikrinti įmanoma tik tuo atveju, jei Lietuva taps eksportu varomo ekonominio augimo šalimi. Prieš du dešimtmečius užsienio investicijas į perspektyviausias ūkio šakas pritraukusi Airija mums yra pavyzdys, kaip sąžiningai dirbantiems ir dirbusiems žmonėms visoje Lietuvoje sukurti pastebimą gerovės augimą. Būtent tokią perspektyvą siūlome mūsų parengtame Investicijų pritraukimo ir išteklių sutelkimo ekonominiam proveržiui 2016-2020 m. plane.

Šis planas yra bandymas brėžti ambicingą artimiausių ketverių metų Lietuvos socialinės ir ekonominės raidos perspektyvą. Jame aiškiai įvardijame pagrindinių Lietuvos ekonominių problemų priežastis ir pateikiame konkrečius siūlymus, kaip ketiname jas spręsti. Pastarieji siūlymai kyla iš paprasto fakto – tam, kad Lietuvos žmonės gyventų geriau, valstybei reikia ne daugiau pinigų, o daugiau atsakingos lyderystės ir intelektualios valios turimus pinigus sąžiningai ir tikslingai investuoti.

Per ketverius ateinančius metus ryžtamės sukurti ne tik spartų eksportu grįstą ūkio augimą, bet ir atsigrębti už pastarųjų metų ekonominio letargo laikotarpį. Tą padarysime sutelkę ir kryptingai panaudoję valstybės turimus išteklius:

- pagrindinį investicijų srautą nukreipiant į kelias perspektyviausias aukštą pridėtinę vertę kuriančias ekonomikos sritis;
- išlaikant turimus, susigrąžinant prarastus ir pritraukiant naujus talentus veiklai aukštą pridėtinę vertę kuriančiose srityse;
- regionų centruose vystant LEZ bei specializuotus pramonės parkus, skatinant paslaugų centrų plėtrą didmiesčiuose ir dirbantiesiems gerinant susiekimo su darbo vieta galimybes;
- užtikrinant darbo rinkos poreikius ir tendencijas atliepiančių profesinių mokymą;
- sukuriant unikalų rekordinio dydžio ilgalaikį finansinį instrumentą valstybės strateginėms investicijoms vykdyti ir užsienio kapitalui pritraukti;
- koncentruojant už ekonominę plėtrą atsakingas valstybės įstaigas.

2. Sparčiai augti siekiančiai Lietuvai – Airijos pramintas kelias

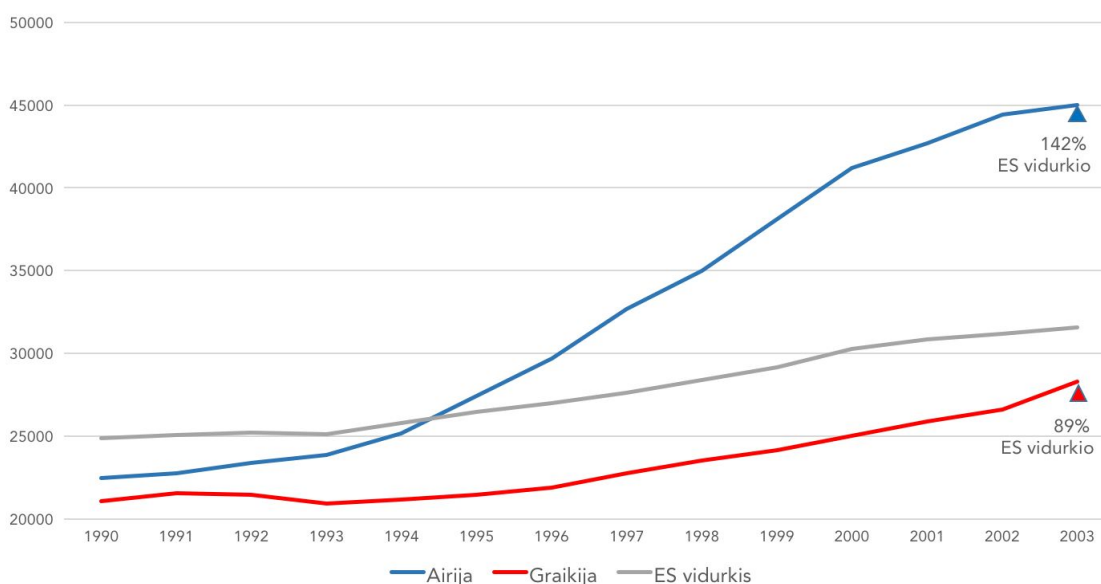
Tolesnė mūsų šalies ekonomikos raida bendroje ES prekių, paslaugų ir darbo rinkoje vyks sparčiai augant Lietuvos žmonių atlyginimams. Šis procesas vyks dėl tolesnių bendros ES darbo rinkos integracijos procesų. Tol, kol atlyginimai Didžiojoje Britanijoje, Airijoje ar Švedijoje bus aukštesni nei Lietuvoje, mūsų žmonės ir toliau rinksis emigracijos kryptį į didesnio darbo užmokesčio šalis. Todėl mažesnis nei kaimyninėse ar

¹ Europos Komisija, Šalies ataskaita. Lietuva 2016, Komisijos tarnybų darbinis dokumentas, 2016, p. 5

kitose ES valstybėse darbo užmokestis ir su tuo susijusi mažesnė prekių ir paslaugų savikaina nebegali būti pagrindiniu Lietuvoje veikiančio verslo konkurenciniu pranašumu. Paprastaiariant, mūsų šalyje baigiasi mažų atlyginimų laikai. Dėl šios priežasties, jau šiandien pastebimai menksta Lietuvos verslo galimybės savo produkcija konkuruoti su užsienio gamintojais ir todėl pradeda lėtėti eksporto augimas.

Nebegalėdami pasaulinėje rinkoje konkuruoti žema savikaina, tačiau kartu ir nesugebėdami pasiūlyti aukštos pridėtinės vertės prekių ar paslaugų, viena koja esame patekę į vadinamuosius vidutinių pajamų spąstus (angl. *middle income trap*). Vidutinių pajamų spąstai reiškia, kad anksčiau sparčiai augęs bendras visuomenės gerovės lygis yra sustojęs ir ilgiems metams įstrigęs toje pačioje vidutinių pajamų pozicijoje. Iš šios situacijos Lietuva gali išsivaduoti tik tuo atveju, jei valstybei užteks intelektualios politinės valios priimti ilgalaikių pasekmių ūkio raidai turinčius strateginius sprendimus.

Pav. nr. 1. Airijos ir Graikijos BVP vienam žmogui 1990-2003 metais (JAV doleriai, pagal perkamosios galios paritetą)



Šaltinis: Pasaulio bankas

Kaip rodo kitų Europos Sąjungos šalių patirtis, kurios į ES įstojo būdamos ekonomiškai silpnesnės už didžiąsias Europos ekonomines galias, pradiniu narystės ES laikotarpiu vyko sparti pastarųjų šalių ekonomikų plėtra. Taip įvyko į ES įstojus tiek Graikijai, Portugalijai, Ispanijai, tiek ir Airijai. Graikijos patirtis rodo, kokie pavojai gresia valstybei, neturinčiai politinės valios laiku apsispręsti dėl savo ilgalaikės socioekonominės raidos. Graikijos BVP vienam gyventojui svyruojant ties 80-90 proc. ES vidurkiu, šios šalies ūkio augimas sustojo ilgiems dešimtmečiams. Taip įvyko, nes graikų atlyginimai sparčiai prisivijo ES vidurkį, o naujų konkurencinių Graikijos ekonomikos pranašumų sukurta nebuvo. Padėtį itin pablogino Graikijos valdančiojo elito praktikuotas klientelizmas – ateities kartų gerovės sąskaita įvairioms grupėms pernelyg dosniai dalintos socialinės ir finansinės garantijos, neatitikusios valstybės ekonominio pajėgumo.

Esminis skirtumas tarp Graikijos ir Airijos pasirinktų kelių išryškėjo 2007-2008 m. prasidėjusios pasaulinės finansų krizės metu ir po jos. Nors abi šalys susidūrė su



didžiuliais ekonominiais iššūkiais ir todėl buvo neformaliai priskirtos PIIGS valstybių grupei, šių valstybių požiūris į jas užklupusias problemas pasirodė esąs kardinaliai priešingas. Kol įvairūs Graikijos politikai šantažavo ES ir tarptautines finansų institucijas dėl finansinės pagalbos sąlygų, Airija stoviškai priėmė jai siūlomas paramos sąlygas. Šiandien Graikija vis dar nėra atsigavusi po patirto ekonominio nuosmukio, o Airija sėkmingai grįžo į spartaus ūkio plėtros kelią ir yra greičiausiai ekonomiškai auganti valstybė Europoje.²

Mūsų planas yra pirmasis žingsnis kelionėje į ilgalaikį tikslą – Lietuvą kaip visapusiškai išsivysčiusią Vakarų valstybę. Tokios valstybės pavyzdžiu laikome Airiją – dar ne taip seniai ekonomine nykštuke vadintą šalį, dėl laiku ir ryžtingai priimtų politinių sprendimų tapusią viena turtingiausių Europos Sąjungos narių. Airijos ekonominė sėkmė šiai valstybei per sąlyginai trumpą laiką leido iš esmės pakelti savo gyventojų pragyvenimo lygį – į šalį priviliotiems užsienio investuotojams sukūrus daug gerai apmokamų darbo vietų, pastebimai didėjo atlyginimai ir pensijos bei mažėjo nedarbas. Dėl to nykstančia emigrantų valstybe kažkada laikytoje Airijoje per pastaruosius 25 metus gyventojų padaugėjo daugiau nei 1 milijonu – nuo 3,5 mln. 1990 m. iki 4,6 mln. 2015 m.³ 83 proc. iš šiuo metu Airijoje gyvenančių žmonių yra airių kilmės piliečiai.⁴

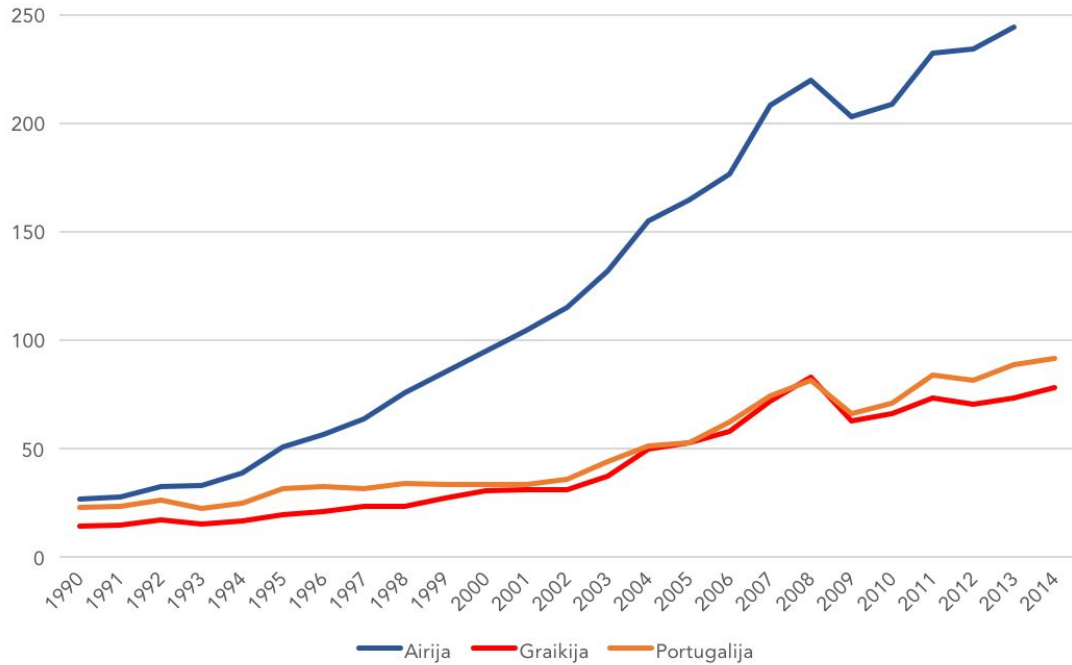
Pastarųjų dešimtmečių Airijos ekonominio bumo priežastis slypi įspūdingu greičiu augusiame eksporte. Eksporto augimą airiai pasiekė pritraukę tiesioginių užsienio investicijų į nedidelį skaičių sėkmingai augančių ūkio sričių. Tarptautinėse rinkose auganti paklausa pagaminamoms prekėms ir sparčiai augantis darbo našumas buvo du svarbiausi daugiausiai užsienio investicijų pritraukusių ekonomikos sričių bruožai.

Pav. nr. 2. Airijos, Graikijos ir Portugalijos eksporto augimas (mlrd. JAV dolerių)

² World Economic Forum, Europe's 10 fastest growing economies, 2016, <https://www.weforum.org/agenda/2016/02/europe-s-10-fastest-growing-economies>

³ Central Statistics Office (Ireland), Annual Population Change by Component and Year, <http://www.cso.ie>

⁴ Central Statistics Office (Ireland), Population Usually Resident and Present in the State by Ethnic or Cultural Background, Sex, Age Group and Census Year (2011), CD701, <http://www.cso.ie>

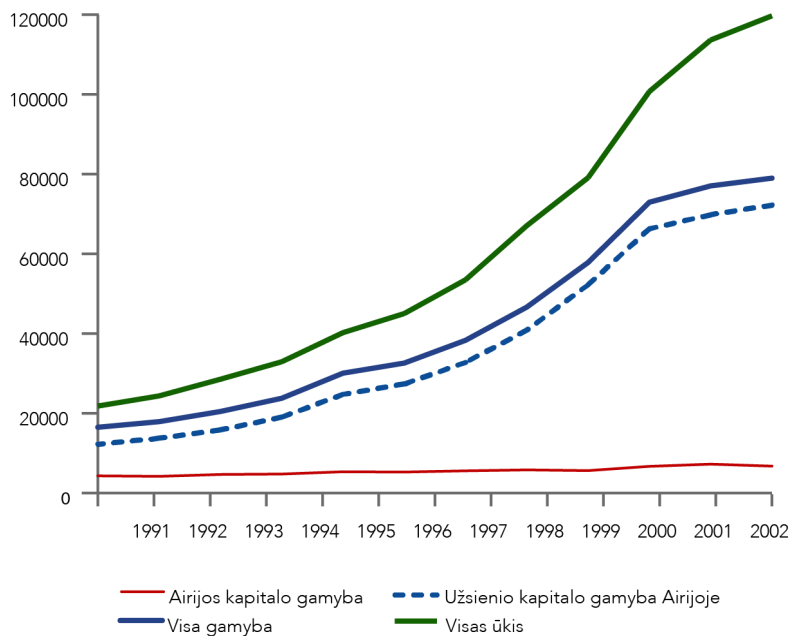


Šaltinis: Pasaulio bankas

Nors padėtis Airijos viešajame sektoriuje niekad nebuvo tokia sudėtinga kaip Graikijoje, airiai taip pat patyrė ilgą ekonominės stagnacijos laikotarpį. Jis baigėsi tik po to, kai 1980-ųjų pabaigoje buvo pasiektas istorinis susitarimas tarp vyriausybės, darbdavių bei profsąjungų atstovų. Pirmasis iš kelių trišalių susitarimų, pavadintas „Nacionalinio atsigavimo programa“, buvo pasirašytas Airijos ekonomikai išgyvenant itin sunkų laikotarpį – nedarbui siekiant 15 proc., laikantis aukštam infliacijos ir valstybės skolos lygiui. Susitarimo šalys įsipareigojo tris metus nuosekliai didinti dirbančiųjų atlyginimus, mažinti mokesčius ir užtikrinti aukštesnės kokybės viešąsias paslaugas. Pirmojo nacionalinio susitarimo sėkmė Airijoje sukūrė precedentą dėl šalies ekonominio vystymosi gairių tartis kas tris metus.

Su verslu ir darbuotojų atstovais užmegzta partnerystė Airijos valdančiajam elitui sudarė palankias sąlygas pradėti ir įgyvendinti radikalią ekonomikos pertvarką, nukreiptą į investicijų telkimą aukštą pridėtinę vertę kuriančiuose ūkio sektoriuose. Tai lėmė „keltų stebuklu“ pavadintą ūkio augimą, kuris Airiją iš gyvenimo standartais nuo kitų ES šalių atsilikusios valstybės per 20 metų pavertė viena iš ekonominių Europos pirmūnių.

Pav. nr. 3. Airijos eksporto apimtys pagal kapitalo kilmę (mln. eur)

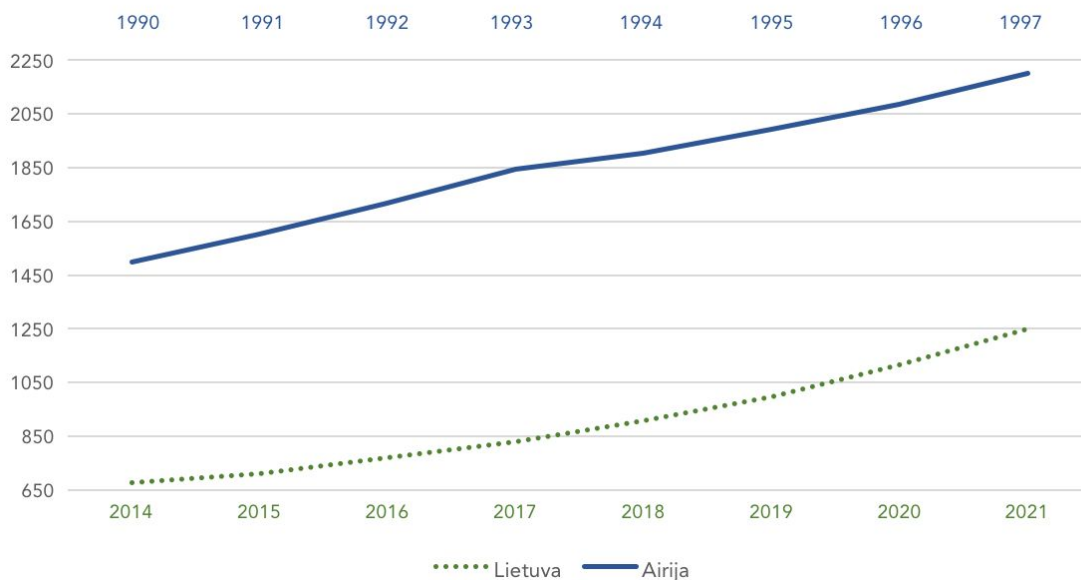


Šaltinis: Airijos centrinis bankas

Prie praėjusio amžiaus 10 dešimtmetyje Airijos pasiekto eksporto augimo piko labiausiai prisidėjo užsienio investuotojai. Užsienio kapitalas tuo metu buvo atsakingas už 95 proc. viso Airijoje pagamintos produkcijos eksporto augimo ir už 63 proc. viso eksporto iš Airijos augimo. Eksporto apimtis augino ne tik gamybą vykdžiusios, bet ir paslaugas iš Airijos teikusios užsienio kapitalo įmonės. Tai lėmė, kad nuo 1986 m. iki 2003 m. vidutinis metinis Airijos eksporto apimčių augimas vidutiniškai siekė 11,5 proc.⁵

Pav. nr. 4. Vidutinis Airijos mėnesio atlyginimas 1990-1997 m. (dabartinėmis kainomis) ir bruto vidutinio darbo užmokesčio augimo tikslas Lietuvoje (eur)

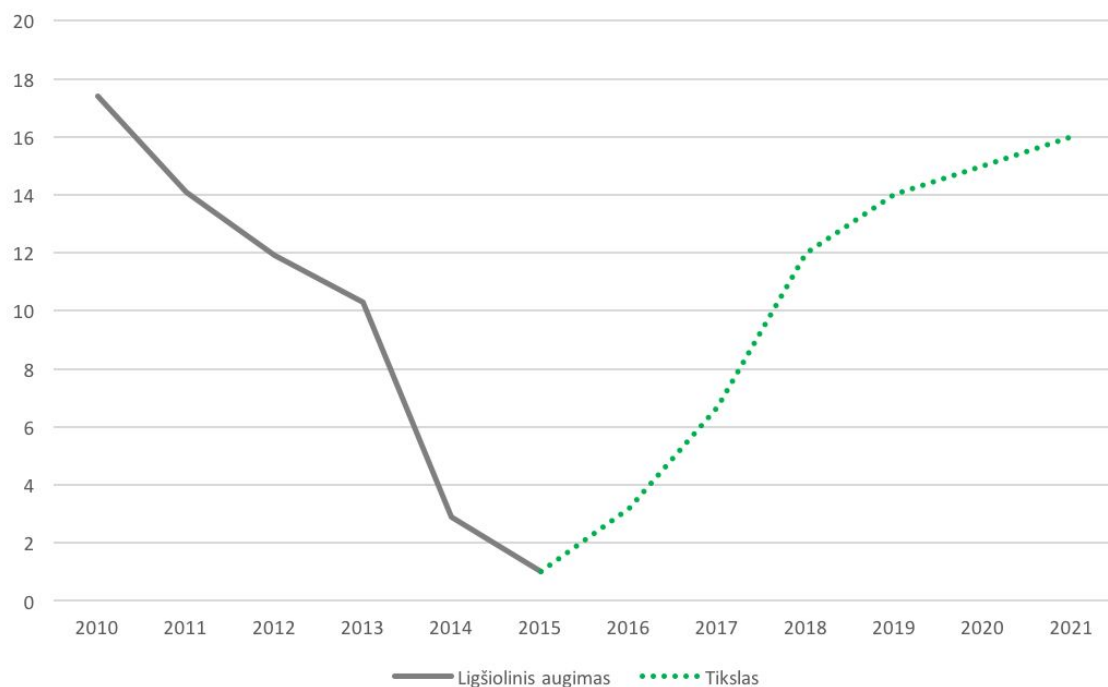
⁵ Cassidy, M. & O'Brien, D., Export Performance and Competitiveness of the Irish Economy, Central Bank of Ireland Quarterly Bulletin, No. 3, 2005, p. 75-76



Šaltiniai: Airijos centrinis statistikos biuras, plano rengėjų duomenys

Airijos pavyzdys rodo, kad mūsų šalies gyventojų gerovė iš esmės pradės didėti, kai valdantieji politikai apsispręs, kokių ilgalaikių ekonomikos augimo krypčių valstybė turi laikytis. Manome, kad, panašiai kaip ir Airijos atveju (pav. nr. 1), sparti Lietuvos ūkio plėtra įvyks tada, kai dėl keliose valstybės strategiškai išskirtose srityse sutelktų užsienio investicijų ims augti Lietuvos eksportas.

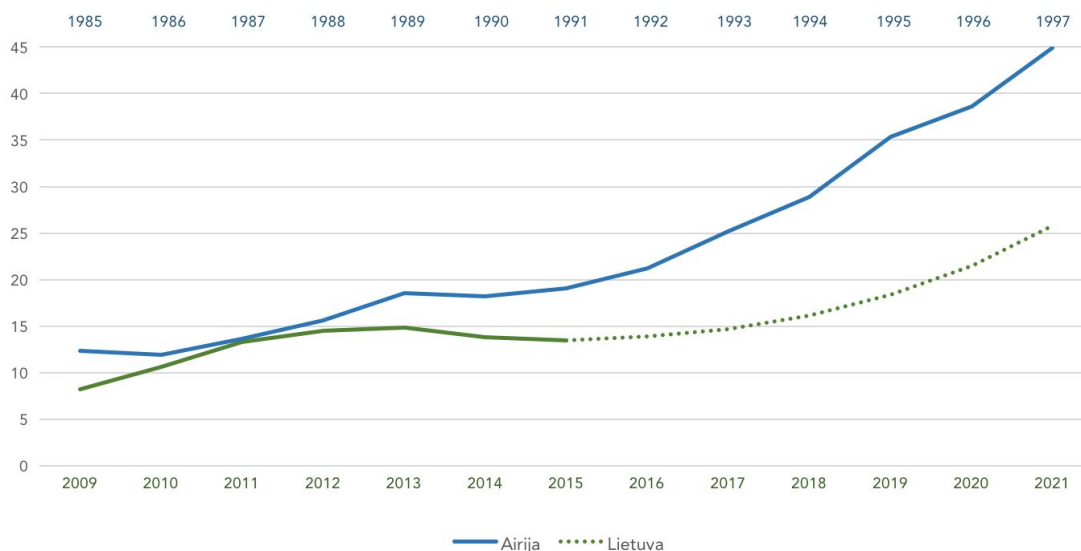
Pav. nr. 5. Lietuviškos kilmės prekių ir paslaugų eksporto augimo tikslas (proc.)



Šaltiniai: Lietuvos statistikos departamentas, plano rengėjų duomenys

Siekiame, kad įgyvendinus mūsų plane numatytas priemones, lietuviškos kilmės eksporto apimtys per ketverius metus išaugs 90 proc.

Pav. nr. 6. Airijos eksporto apimčių augimas 1985-1997 m. ir lietuviškos kilmės eksporto apimčių augimo tikslas (mlrd. eur)



Šaltiniai: Airijos centrinis statistikos biuras, Lietuvos statistikos departamentas, plano rengėjų duomenys

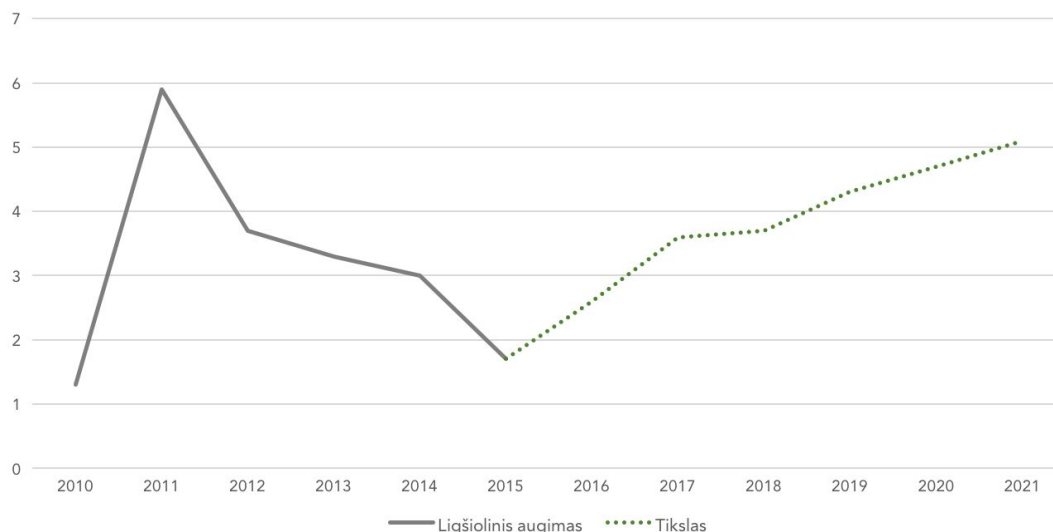
Eksporto augimą Lietuvoje ketiname paskatinti tiek gamybos, tiek ir paslaugų sektoriuje. Mūsų tikslas – per ateinančius ketverius metus į Lietuvos didmiesčius ir regionus pritraukti iki 140 smulkaus ir vidutinio dydžio gamybą vykdančių užsienio (visų pirma Šiaurės šalių ir Vokietijos) kapitalo įmonių, iš kurių kiekviena vidutiniškai įdarbintų po 200 regiono darbuotojų iki 50 km spinduliu aplink regiono centrą. Paslaugų eksportą skatinsime į didžiuosius miestus atvedę daugiau įvairaus dydžio paslaugų centrų.

Tikimės, kad iki 2020 metų pabaigos prioritetinėse aukštą pridėtinę vertę kuriančiose ūkio srityse (IT, biotechnologijose, fotonikoje/lazerinėse technologijose ir energetikoje (SGD)) bus sukurta per 54 tūkst. naujų gerai apmokamų darbo vietų. Tokie pokyčiai savo ruožtu lems didėjančią darbdavių konkurenciją dėl dirbančiųjų, daugiau naujų gerai apmokamų darbo vietų, augantį darbo našumą, didesnes įplaukas į biudžetą ir dėl šių priežasčių nuosekliai augančius vidutinius atlyginimus bei pensijas.

3. Kad augančią gerovę pajustų visi – nuo senjoro iki verslininko

Didėjantis investicijų srautas, valstybės skatinami inovatyvūs ūkio sektoriai, augantis darbo našumas ir eksporto apimtys bei daugiau sukurtų naujų gerai apmokamų darbo vietų per artimiausius metus sukurs proveržį Lietuvos ekonomikoje. Siekiame, kad įgyvendinus mūsų plane pateiktas priemones, bendras šalies vidaus produktas iki 2020 m. ūgteltų daugiau nei ketvirtadaliu. Tai reikš, kad Lietuvos ekonomikos plėtra įgis stiprų pagreitį, leisiantį iki 2030 m. pagal BVP vienam gyventojui pagal perkamosios galios paritetą priartėti prie tokių šalių, kaip Vokietija, Švedija ar Airija.

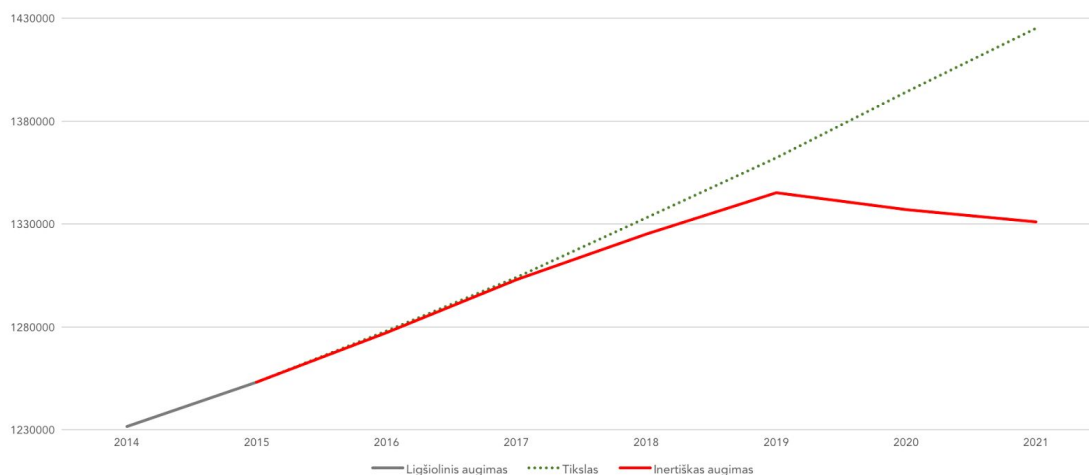
Pav. nr. 7. Bendrojo vidaus produkto augimo tikslas (proc.)



Šaltiniai: Lietuvos statistikos departamentas, plano rengėjų duomenys

Tačiau ekonomikos augimas nėra tikslas savaime. Jis prasmingas tik tada, kai į gerą keičia sąžiningai dirbančių ir dirbusių žmonių gyvenimus. Todėl ateinantys ketveri metai Lietuvos gyventojams turi tapti spartaus ekonominės ir socialinės gerovės augimo laikotarpiu. Kad visi sąžiningai dirbantys ir dirbę žmonės realiai pajustų kylančią gyvenimo kokybę, Lietuvoje turi būti sukurta daugiau gerų darbo vietų.

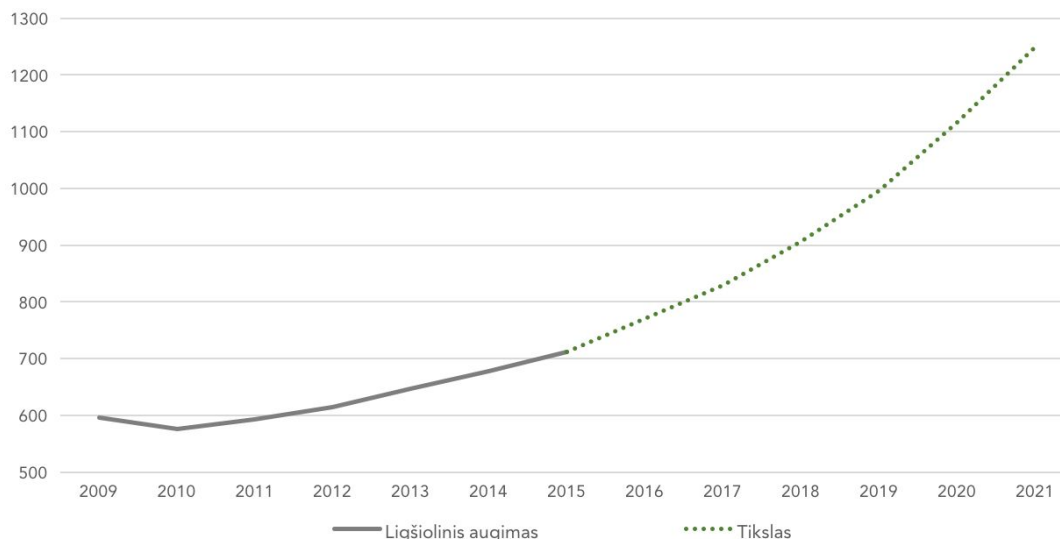
Pav. nr. 8. Darbo vietų augimo tikslas



Šaltiniai: Lietuvos statistikos departamentas, plano rengėjų duomenys

Gerą darbo vietą suprantame ne tik kaip gerai apmokamą, bet ir kaip panaudojančią ilgalaikį Lietuvos ūkio augimo potencialą – čia gyvenančių žmonių kūrybiškumą ir intelektą. Esame įsitikinę, kad geros darbo vietos turi būti kuriamos visoje Lietuvoje, o ne tik Vilniuje ar kituose didžiuosiuose miestuose gyvenantiems žmonėms. Tam būtinas aiškus ilgalaikis Lietuvos ekonominės raidos planas ir sutelkta politinė valia.

Pav. nr. 9. Vidutinio bruto Lietuvos mėnesio darbo užmokesčio augimo tikslas (eur, atskaičius mokesčius)



Šaltiniai: Lietuvos statistikos departamentas, plano rengėjų duomenys

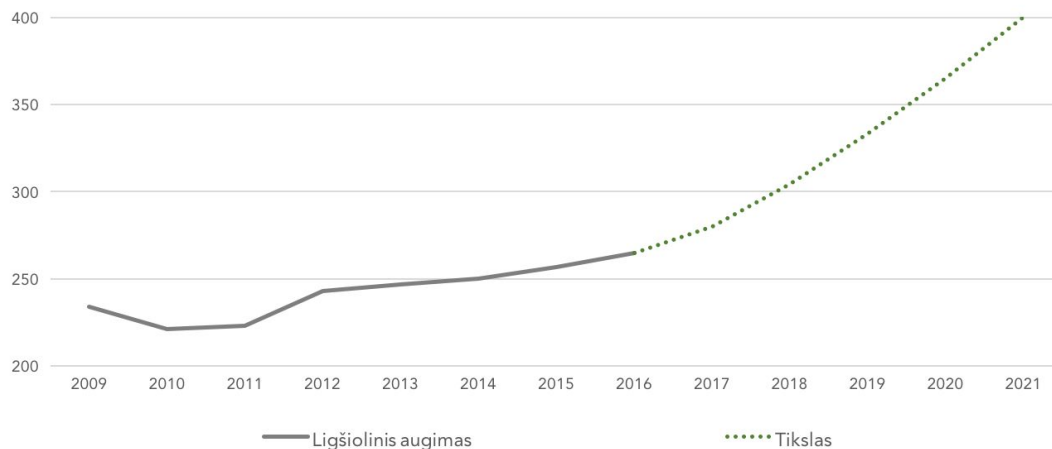
Lietuvoje privačiame sektoriuje šiuo metu dirba 2 iš 3 dirbančiųjų. Iš viso įmonėse dirbujasi per 980 tūkst. darbuotojų. Natūralus užimtumo didėjimas ir plėtrą vykdančios vietos verslas kelerius ateinančius metus lems, kad darbo vietų skaičius mūsų šalyje inertiškai augs, kol pasieks savo piką – 1,33-1,35 mln. darbo vietų. Vėliau, dėl neigiamų demografinių tendencijų (sparčiai mažėjant darbingo amžiaus žmonių skaičiui) lėtėjant ekonomikos plėtrai, sukurtų darbo vietų skaičius pradės mažėti.

Įgyvendinę Investicijų pritraukimo ir išteklių sutelkimo ekonominiam proveržiui 2016-2020 m. planą, esame pasiryžę užkirsti kelią tokiam ilgalaikį socialinį ir ekonominį valstybės stabilumą griaunančiam scenarijui. Todėl kryptingai sutelkę valstybės, privataus užsienio ir vietos kapitalo investicijas, įgyvendinę talentų susigrąžinimo ir pritraukimo programą bei pertvarkę profesinio rengimo sistemą, sieksime, kad darbingo amžiaus žmonių skaičius iki 2021 m. Lietuvoje papildomai išaugtų bent 80 tūkst., o bendras darbo vietų skaičius priartėtų prie 1,43 mln. ribos. Tam privatus sektorius per ketverius ateinančius metus bus skatinamas papildomai sukurti per 147 tūkst. naujų darbo vietų (pav. nr. 8):

- 26 tūkst. aukštos pridėtinės vertės sektoriuose (IT, biotechnologijose ir fotonikoje/lazerinėse technologijose, energetikos sektoriuje ir kitose srityse),
- 27,5 tūkst. paslaugų centruose,
- 27 tūkst. naujai regionuose įsteigtose smulkaus ir vidutinio dydžio įmonėse.

Dar iki 67 tūkst. naujų darbo vietų bus sukurta vietos paslaugų ir prekybos sektoriuose (1 darbo vieta gamybos sektoriuje papildomai sukuria dar 0,7 darbo vietas, o 1 darbo vieta paslaugų centre – 0,8 darbo vietas). Tai paskatins vietos darbdavių konkurenciją dėl dirbančiųjų ir mūsų šalies verslui suteiks daugiau paskatų investuoti į technologinį atsinaujinimą.

Pav. nr. 10. Vidutinės senatvės pensijos augimo prognozės (eur, turint būtinaį darbo stažą)



Šaltiniai: Lietuvos statistikos departamentas, plano rengėjų duomenys

Siekiame, kad įgyvendinus mūsų parengtą planą, vidutinis mėnesio darbo užmokestis 2020 metų pabaigoje pasiektų 1250 eurų⁶ ribą. Kartu susieję (indeksavę) senatvės pensijos augimą su vidutiniu darbo užmokesčiu, pagerinę mokesčių surinkimą, sieksime, kad per ateinančius ketverius metus vidutinė senatvės pensija išaugtų iki 400 eurų.

⁶ Bruto (950 eur/mėn. neto)

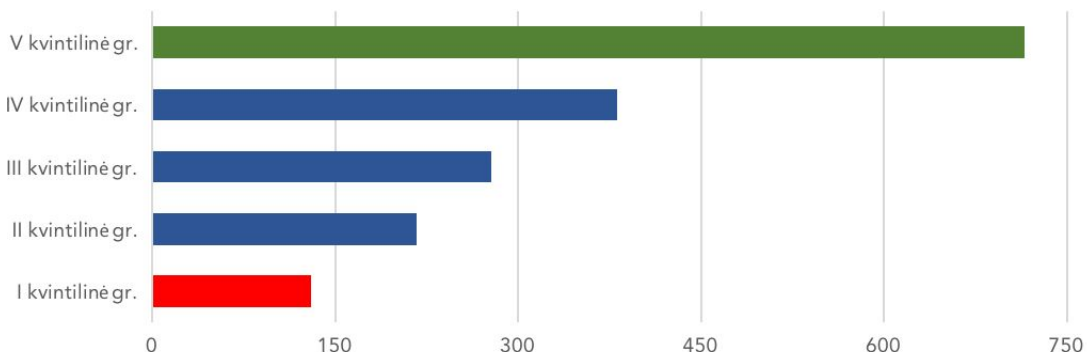
I. Prarasti metai ir neišnaudotos galimybės

Dabartinei Vyriausybei džiaugiantis tariamai visiems mūsų valstybės gyventojams gerėjančia ekonomine situacija, Lietuvoje ir toliau auga pajamų nelygybė ir emigracija. Vien per pastaruosius trejus metus emigraciją, kaip ekonominių ir socialinių problemų sprendimo būdą, pasirinko daugiau nei 120 tūkstančių Lietuvos gyventojų. Jeigu nieko nekeisime, jau artimiausioje ateityje Lietuvos laukia didžiulio masto problemos.

1. Gerovės lygiu atsiliekame nuo artimiausių kaimynų

Šiuo metu Lietuvoje penktadalio didžiausias ir penktadalio mažiausias pajamas gaunančių asmenų atlyginimų vidurkiai skiriasi 5,5 karto.

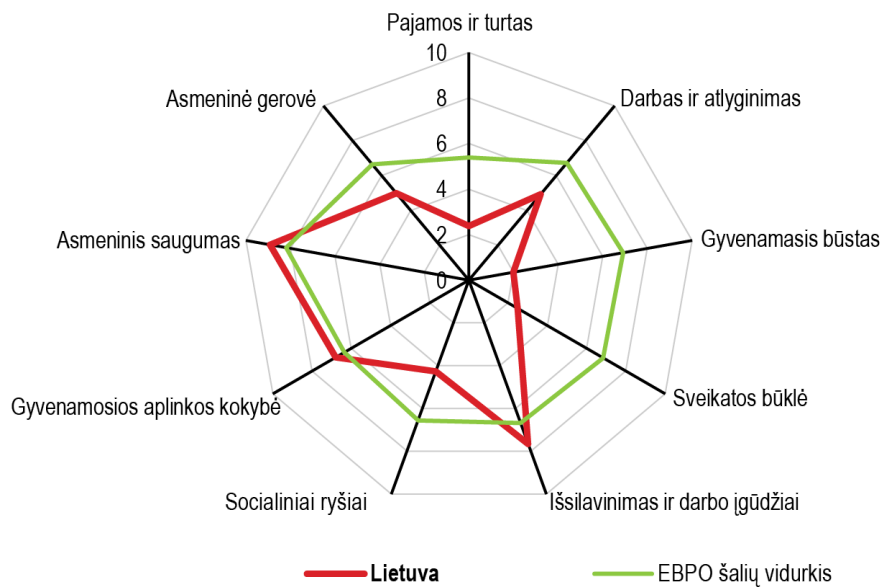
Pav. nr. 11. Vidutinės disponuojamosios pajamos per mėnesį vienam namų ūkio nariui (2014 m., eur)



Šaltinis: Lietuvos statistikos departamentas

Pasaulio banko atlikto tyrimo duomenimis, pagal pajamų nelygybę esame 4-oji šalis visoje Europos Sąjungoje. Įspėjimai apie socioekonominės problemas Lietuvą pasiekia ir iš Ekonominio bendradarbiavimo ir plėtros organizacijos bei Europos Komisijos – abi institucijos atkreipia dėmesį į aukštą pajamų nelygybės lygį mūsų šalyje.

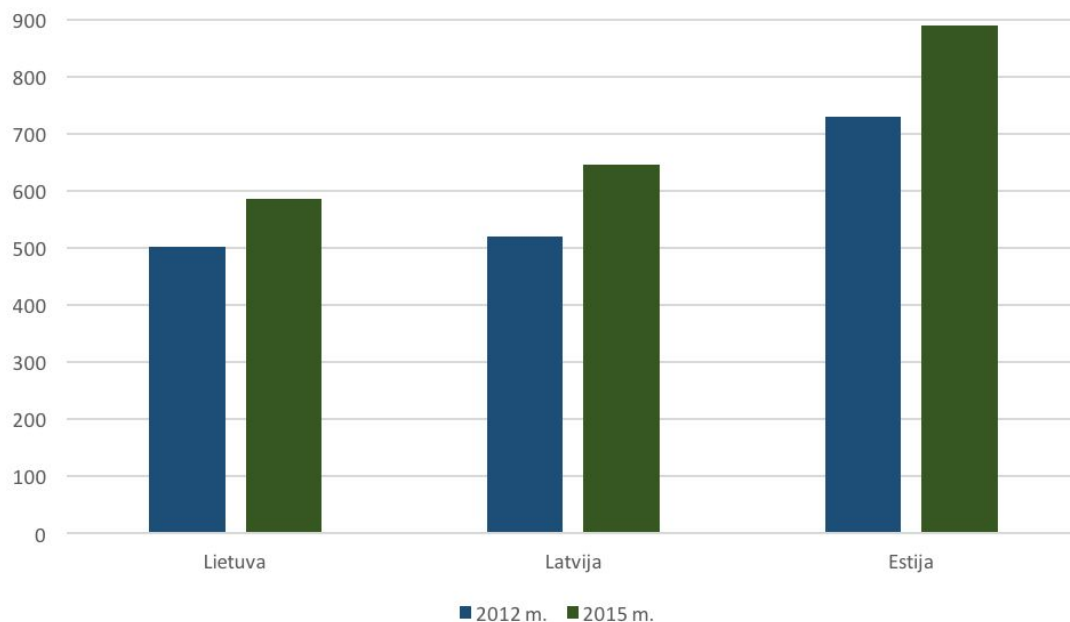
Pav. nr. 12. Gerovės rodikliai Lietuvoje ir EBPO šalyse



Šaltinis: OECD Economic Surveys: Lithuania 2016

Vangiai vyriausybės sprendžiamos ilgalaikio nedarbo ir darbdavių poreikių neatitinkančių darbo įgūdžių problemos toliau išlaiko aukštą skurdo lygį, stabdo ekonomikos augimą ir užkerta kelią Lietuvai gerovės lygiu prisivyti Vakarų valstybes.

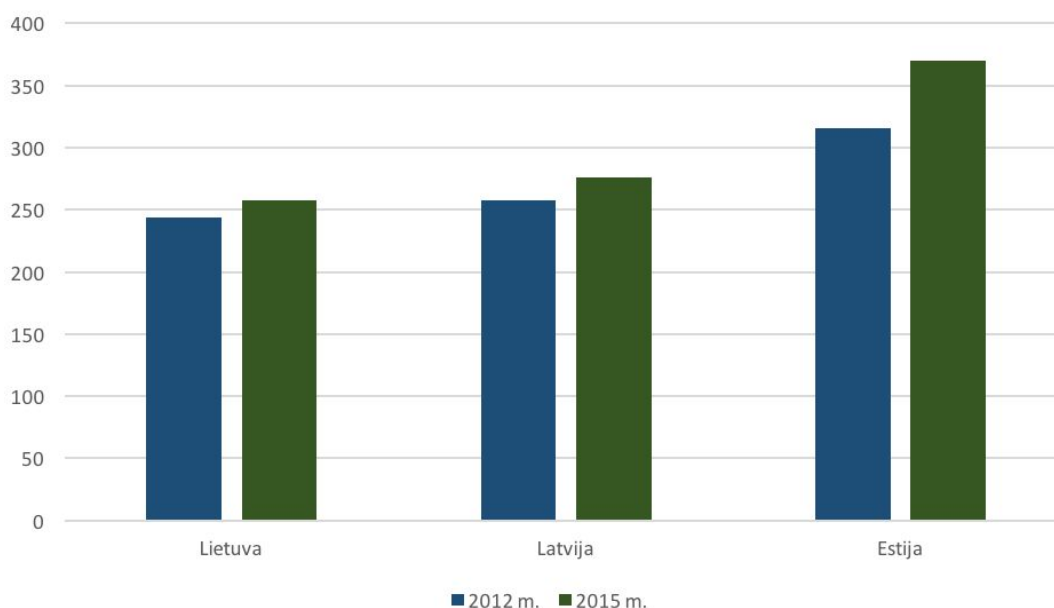
Pav. nr. 13. Vidutinis mėnesio atlyginimas po mokesčių Baltijos šalyse (eur, 2012, 2015 m. IV ketvirčiai)



Šaltiniai: Lietuvos statistikos departamentas, Latvijos centrinis statistikos biuras, Estijos statistika

Nors Lietuvos BVP (PGP), tenkantis vienam gyventojui šiuo metu tik 25 proc. mažesnis už ES šalių vidurkį,⁷ realiu pragyvenimo lygiu mus lenkia ne tik estai, bet ir latviai. Nuo 2012 m. vidutinis mėnesio atlyginimas iš trijų Baltijos valstybių Lietuvoje augo lėčiausiai ir per trejus metus tepadidėjo 16,7 proc. (tuo metu Latvijoje – 24,2 proc., Estijoje – 22 proc.). Nors galimybių augti atlyginimams yra (2015 metų III ketvirtį nepaskirstytasis įmonių pelnas viršijo 12 mlrd. eurų),⁸ verslui trūksta motyvacijos sukauptą pelną investuoti į plėtrą – technologinį atsinaujinimą ir naujų darbo vietų kūrimą. Be to, kitaip nei Estijoje ir net Latvijoje, kuriose veikia daugiau užsienio kapitalo įmonių, Lietuvos privatus sektorius yra mažiau susietas su tarptautiniais verslo tinklais ir dėl šios priežasties nėra pajėgus adekvačiai didinti veiklos modernizacijai reikalingas investicijas.

Pav. nr. 14. Vidutinė senatvės pensija Baltijos šalyse (eur, 2012, 2015 m. IV ketvirčiai)



Šaltiniai: Lietuvos statistikos departamentas, Latvijos centrinis statistikos biuras, Estijos statistika

Nuo artimiausių kaimynų atsiliekame ir pensijų dydžiu – 2015 IV ketvirtį Lietuvoje vidutinė senatvės pensija turint būtinaį darbo stažą tesiekė 258 eur. Tuo metu Latvijoje senjorai per mėnesį gaudavo – 276 eur, Estijoje – 370 eur. Šiuo metu vidutinė pensija mūsų šalyje sudaro apie 44 proc. gaunamo vidutinio darbo užmokesčio, nors net krizės laikotarpiu sudarė 48-49 proc. 2012-2016 m. Seimo kadencijos metu pensijų augimas buvo triskart mažesnis už vidutinio darbo užmokesčio ar net socialinių išmokų augimo tempus ir nuo 2012 m. per metus vidutiniškai tesiekė 2,1 proc. Net ir įgyvendinusi šiuo metu siūlomą pensijų indeksavimo modelį bei perkėlusi bazinę pensijos dalį į biudžetą

⁷ Eurostat, GDP per capita in PPS, <http://ec.europa.eu/eurostat/tgm/table.do?tab=table&init=1&language=en&pcode=tec00114&plugin=1>

⁸ Sagatauskas, A., Pinigų turime, bet ar turime idėjų?, 2016, <https://www.swedbank.lt/lt/articles/view/2414>



politinės valios stokojanti dabartinė Vyriausybė realaus pensijų augimo užtikrinti negalės – spartus pensijų augimas įmanomas tik tuo atveju, jei bus iš esmės pagerintas mokesčių surinkimas, o ilguoju laikotarpiu pereita prie kaupimo ir individualizavimo principais pagrįstos pensijų sistemos.

2. Lietuvai būtinas sparčiau augantis darbo našumas

Ilgalaikis Lietuvos ūkio konkurencingumas kyla iš mūsų šalyje įsikūrusių įmonių gebėjimo gaminti ir teikti aukštesnės pridėtinės vertės prekes ir paslaugas bei konkuruoti pasaulio rinkose, taip užtikrinant sparčiai augantį gerovės lygį Lietuvoje. Žemais atlyginimais pagrįsta gamyba ir paslaugos tokio konkurencingumo nekuria, nes neužtikrina nuoseklaus pragyvenimo lygio kilimo. Tikrasis kelias į ilgalaikį ekonomikos konkurencingumą veda per nuolat augantį darbo našumą (produktyvumą).

Aukštas darbo našumas yra vienas svarbiausių sėkmingo valstybės ekonominio augimo rodiklių. Jis leidžia įvertinti, kiek bendrojo vidaus produkto buvo sukurta per vieną darbo valandą. Priešingai plačiai paplitusiai nuomonei, produktyvumas labiau sietinas ne su tuo, kiek pastangų darbuotojai paaukoja savo atliekamam darbui, o su įmonių technologine pažanga, modernių vadybos procesų pritaikymu, išlavintais darbuotojų profesiniais įgūdžiais, pagaminamos produkcijos inovatyvumu ir investicijomis į prekės ženklus.

Šiuo metu viso to pastebimai trūksta Lietuvoje veiklą vystančiam verslui, kurio didžioji dalis iki šiol užsienio rinkose galėjo konkuruoti žemų darbo kaštų ir dėl to pigiai gaminamų prekių pagrindu. Nuosekliai kylant Lietuvos dirbančiųjų atlyginimams, pastarasis pranašumas baigia išnykti.

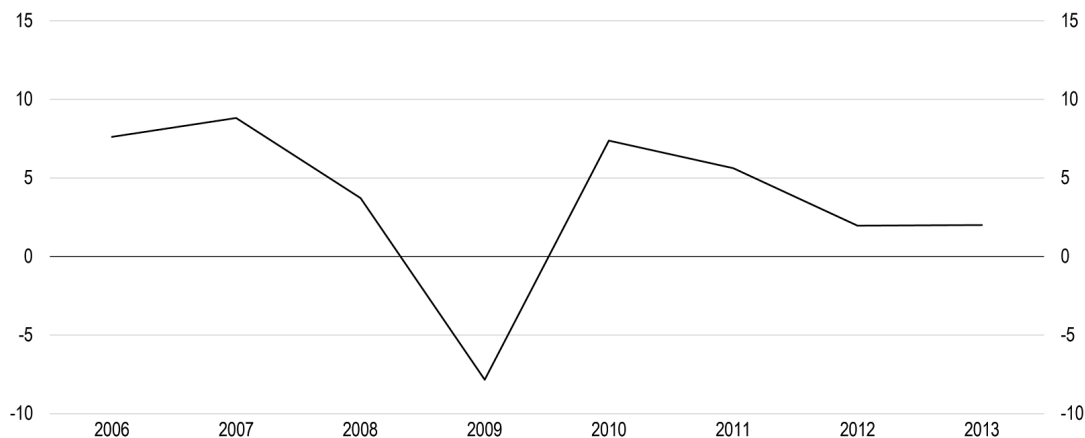
Lietuvos gamintojai savo pagamintos produkcijos kokybe dažnai neatsilieka, o kartais ir lenkia užsienio konkurentus. Tačiau dėl to, kad Vakarų gamintojai ilgesnį laiką ir daugiau investuoja į vartotojų tyrimus ir savo produktų prekės ženklus, pastarųjų produktų santykinė vertė lietuviškos produkcijos atžvilgiu gerokai išauga. Taip nutinka todėl, kad vartotojui gerai atpažįstamas ir patrauklus prekės ženklas sukuria unikalų produkto ryšį su pirkėju. Pirkėjas už prekę su jam žinomu ženklu ryžtasi sumokėti daugiau (ir dažniau), nei sumokėtų už nežinomą, bet kokybe nesiskiriančią ar net pranašesnę prekę. Tokiu būdu stiprus prekės ženklas žymiai išaugina pridėtinę vertę – konkurencinėje kovoje laimi geriausiai vartotojų grupes išanalizavę ir į prekės ženklą investavę gamintojai.

Dar vienas Lietuvos produktyvumo „butelio kaklelis“ – vangus lietuviškos kilmės įmonių technologinis atsinaujinimas. Deja, net ir matydamas nesustabdomus pokyčius darbo rinkoje, verslas mūsų šalyje toliau beveik neinvestuoja į technologinį atsinaujinimą, nepasiūlo naujų inovatyvių produktų ir nekuria užsienyje konkuruoti galinčių prekių ženklų. Investicijos į įmonių technologinį atsinaujinimą, kaip našumo varomoji jėga, nuo 2007 m. Lietuvoje ženkliai sumažėjo ir pradėjo atsigauti tik 2009 m. viduryje. Šiandien jos vis dar gerokai mažesnės nei prieš krizę, o našumas taip pat augo vangiai ir paskutiniaisiais metais net mažėjo⁹ – 2015 m. Lietuvoje per vieną

⁹ Europos Komisija, Šalies ataskaita. Lietuva 2016, Komisijos tarnybų darbinis dokumentas, 2016, p. 8

valandą buvo sukuriama 1,3 proc. mažiau pridėtinės vertės nei 2014 m.¹⁰ Dėl augančių atlyginimų didėjant gamybos kaštams, tokie pokyčiai Lietuvą stumia į vidutinių pajamų sąpaštus, kai vidutines pajamas pasiekusių valstybių BVP augimas dramatiškai sulėtėja.

Pav. nr. 15. Darbo našumo augimas Lietuvoje (proc.)



Šaltinis: OECD Economic Surveys: Lithuania 2016

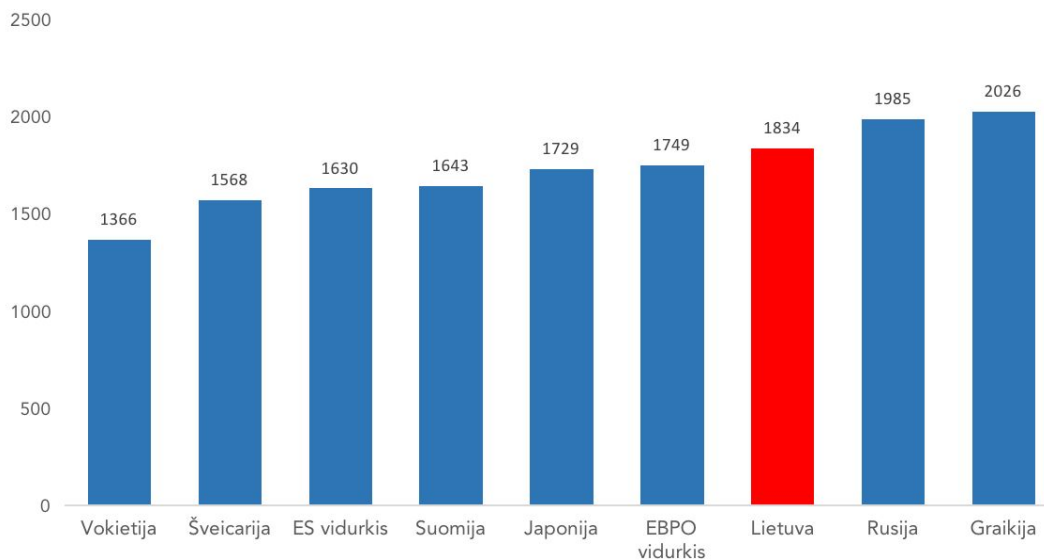
Lyginant mūsų šalį su išsivysčiusiomis Vakarų valstybėmis, nuo jų darbo našumu vis dar ženkliai atsiliekame. Per vieną darbo valandą sukuriame 32 proc. mažiau vertės nei Ekonominio bendradarbiavimo ir plėtros organizacijai (EBPO) priklausančios šalyse ir 34 proc. mažiau vertės nei vidutiniškai per valandą sukuriama ES šalyse.¹¹ Nepaisant to, per metus vidutiniškai dirbame net 85 valandomis ilgiau už EBPO valstybių vidurkį ir net 204 valandomis ilgiau už ES šalių vidurkį.¹²

Pav. nr. 16. Vidutinis vieno darbuotojo dirbtų valandų skaičius per metus Lietuvoje ir kitose šalyse

¹⁰ Eurostat, Labour productivity per hour worked, <http://ec.europa.eu/eurostat/tgm/refreshTableAction.do?tab=table&plugin=1&pcode=tsdec310&language=en>

¹¹ OECD, GDP per hour worked, OECD.Stat, http://stats.oecd.org/Index.aspx?DataSetCode=PDB_LV

¹² OECD, Average hours worked by person employed, OECD.Stat, <https://data.oecd.org/emp/hours-worked.htm>



Šaltinis: OECD.Stat

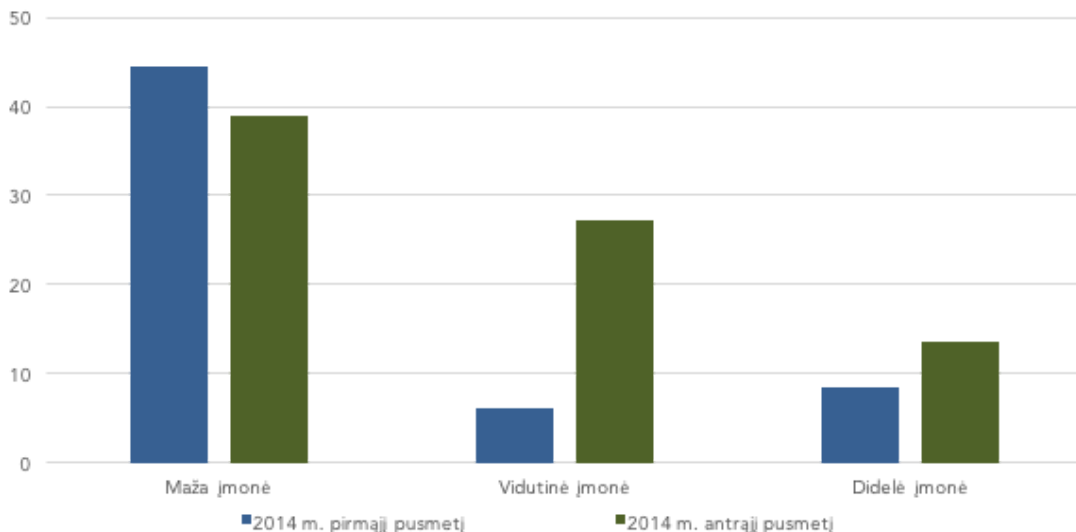
Vadinasi, esame darbštūs, tačiau dirbame ne taip sumaniai, kaip tai daroma turtingiausiose pasaulio šalyse. Kaip šią situaciją pakeisti? Nėra jokio stebuklingo būdo ar vienos priemonės, kuri padėtų iškart išspręsti darbo našumo problemą. Keliant darbo našumo lygį Lietuvoje, permainas būtina įgyvendinti keliose tarpusavyje glaudžiai susijusiose srityse:

- pritraukiant daugiau į eksportą orientuotų tiesioginių užsienio investicijų;
- skatinant šalyje veikiančių įmonių technologinį atsinaujinimą;
- vystant aukštą pridėtinę vertę kuriančias ūkio šakas;
- užtikrinant kokybišką verslo poreikius atitinkantį profesinį rengimą;
- padedant mūsų šalyje veikiantiems eksportuotojams įsitinkinti tarptautinėse rinkose;
- investuojant į prekių ženklų tyrimus ir kūrimą.

3. Smulkiam ir vidutiniam verslui reikia palankesnių sąlygų finansuoti savo plėtrą

Po ekonominės krizės, kuomet kredito įstaigos Lietuvoje patyrė reikšmingų nuostolių, šalyje veikiantys bankai iki šiol vengia rizikos ir atsargiai teikia paskolas Lietuvos verslui. Didesnės paskolos dažniausiai išduodamos tik mažiausiai rizikingiems klientams – valstybės garantijas užsitikrinusiam stambiajam verslui ar valstybės institucijoms. Sąlyginai nedidelė dalis bankų paskolų suteikiama smulkiajam ir vidutiniam verslui. Dėl to naujos inovatyvios ir aukštą pridėtinę vertę galinčios kurti įmonės susiduria su kliūtimis augti.

Pav. nr. 17. Bankų atmetusių prašymų pasiskolinti ir (ar) pakeisti esamų įsipareigojimų sutarties sąlygas dalis (proc.)



Šaltinis: Lietuvos bankas

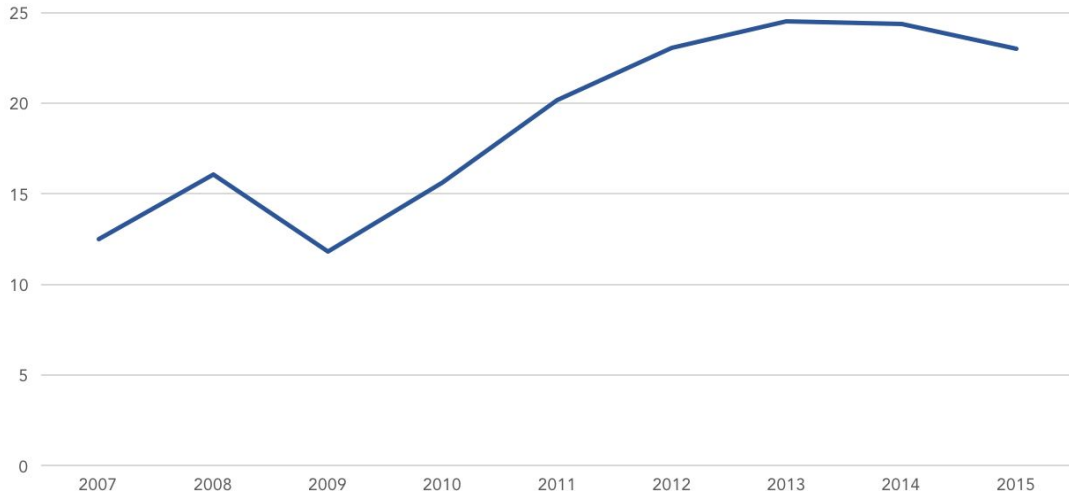
Tokiam verslui nerandant galimybių pasiskolinti palankiomis sąlygomis,¹³ dalis įmonių patiria „investicijų badą“ – į plėtrą investuojama tik iš uždirbamo pelno, o dažnai ir visai neinvestuojama. Todėl smulkaus ir vidutinio verslo segmentas mūsų šalyje lieka sąlyginai silpnas ir mažiau nei galėtų prisideda prie šalies ekonominio augimo.

4. Stoja pagrindinis Lietuvos ūkio garvežys – eksportas

Vangiai didėja ir valstybės ekonomikai reikšmingas eksporto apimtis pasiekti galinčių stambių Lietuvos įmonių skaičius. Lietuvos eksportas nuo 2012 metų pabaigos faktiškai yra nustojęs augti. To priežastis nėra vien tik susilpnėję prekybiniai santykiai su Rusija ar atpigusios naftos poveikis tarptautinei ekonomikai. Menkstančios eksporto apimtys pradeda rodyti ir tai, kad išaugę darbo kaštai technologiškai atsiliekančius Lietuvos gamintojus jau šiandien daro vis mažiau konkurencingus. Tai yra pavojinga tendencija, nes, kaip rodo užsienio šalių ir pačios Lietuvos patirtis, pastebimą ekonominės gerovės kilimą per trumpą laiką nedidelėse atviros rinkos valstybėse greičiausiai galima sukurti sparčiai augant eksportui.

Pav. nr. 18. Prekių ir paslaugų eksportas (įskaitant reeksportą) pašalinus sezono įtaką (mlrd. eur)

¹³ Lietuvos bankas, LR ūkio ministerija ir LR finansų ministerija, Pasiūlymai dėl priemonių, skirtų alternatyviam smulgiojo ir vidutinio verslo finansavimui Lietuvoje skatinti, 2015, p. 4



Šaltinis: Lietuvos statistikos departamentas

Mažesni nei kaimyninėse valstybėse darbuotojų atlyginimai nebegali būti tvarus ir tinkamas kelias Lietuvos verslui užsitikrinti konkurencinį pranašumą. Todėl šiandien konkurencingumo šaltinio reikia ieškoti ten, kur jį rado Vakarų valstybės – aukštą pridėtinę vertę kuriančiose ūkio srityse. Modernią, europietišką ekonominę ir socialinę gerovę garantuojančią Lietuvą sukurti pavyks, jei mūsų valstybė taps spartaus eksporto augimo šalimi. Tai galima pasiekti tik tuo atveju, jei mūsų šaliai užteks intelektualios politinės valios nubrėžti aiškia ekonomikos plėtros kryptį, sutelkti tam reikalingus išteklius ir nedelsiant pradėti įgyvendinti būtinus darbus.

5. Lietuvos regionai nyksta neregėtu greičiu

Stagnuojanti Lietuvos ekonomika yra betarpiškai susijusi su stagnacija dabartinės vyriausybės koridoriuose ir kabinetuose. Politinės lyderystės trūkumas, naujų idėjų ir iniciatyvų stoka bei delsimas imtis būtiniausių darbų vakarietiško lygio gerovę nuo Lietuvos žmonių atitolino ne mažiau nei per kelerius metus šalies ekonomikoje susikaupusios problemos. Per ketverius valdymo metus dabartinė Vyriausybė taip ir nesugebėjo visuomenei pasiūlyti jokių Lietuvos ekonominio vystymosi gairių, jau nekalbant apie daugiau viešojo gyvenimo sričių, apimančią ilgalaikę valstybės vystymosi viziją.

Dažnai kartojama, kad Lietuva nėra turtinga valstybė ir savo piliečiams negali užtikrinti Vakarų ar Šiaurės Europos šalims įprastų gyvenimo standartų. Toks argumentas tapo pernelyg patogiu būdu pateisinti pastebimų rezultatų neduodančią kairiosios vyriausybės veiklą. Tačiau būtent politinės valios ir sumanumo ekonomikoje, o ne finansinių ar kitų išteklių stoka šiandien apsunkina Lietuvos kelią į pasiturinčių, ekonomiškai stabilių ir klestinčių valstybių gretas. Lietuvai trūksta ne pinigų, o ryžto ir sugebėjimų tuos pinigus panaudoti skaidriai ir tikslingai.

Didžiausi Europoje emigracijos mastai ir sparčiai nykstantys regionai piešia niūrų Lietuvos ateities paveikslą. Per 26 nepriklausomybės metus būta ne vieno bandymo kurti įvairias regioninio vystymosi koncepcijas, planus ir strategijas, tačiau dėl idėjų, politinės valios ir reikalingų išteklių trūkumo, šie bandymai buvo iš anksto pasmerkti nesėkmei. Padėtį ypač apsunkino ir tai, kad per pustrėčio dešimtmečio atskiras savivaldybes užvaldė politikai, valdžioje išsilaikantys dėl sąmoningai sukurtų ir

palaikomų klientelistinių ryšių.¹⁴ Kaip tik todėl nereikia stebėtis, kad Lietuva ilgainiui tapo ryškių kontrastų šalimi, kurioje gyvenimo kokybė nuo kitų Europos miestų ne ką teatsiliekanti moderni sostinė ribojasi su gilų sovietmetį vis dar įkūnijančiu Vilniaus rajonu.

Ne tik statistikoje ar žiniasklaidoje, tačiau ir kiekvieno Lietuvos žmogaus kasdiniame gyvenime vis labiau jaučiamas ir matomas atotrūkis tarp didmiesčių, ypač Vilniaus, bei likusios Lietuvos dalies. Didmiesčių ir regionų skirtumai reiškiasi daugybėje gyvenimo sričių: skiriasi įsidarbinimo galimybės, mokamas atlygis, vykdomos ekonominės veiklos pobūdis, gyventojų amžius, kultūrinės veiklos pasirinkimo galimybės, laisvalaikio infrastruktūra ir daugelis kitų žmonių gyvenimo aspektų. Lietuvoje daugelis aiškiai mato ir supranta, jog gyventi už didmiesčio ribų yra objektyviai sunkiau ir mažiau patrauklu.

Pav. nr. 19. Lietuvos miestai pagal gyventojų skaičių 2001 ir 2015 metais

40 000 ir daugiau gyventojų 10 000-39 999 gyventojų 5 000-9 999 gyventojų

2001 m.:



2015 m.:



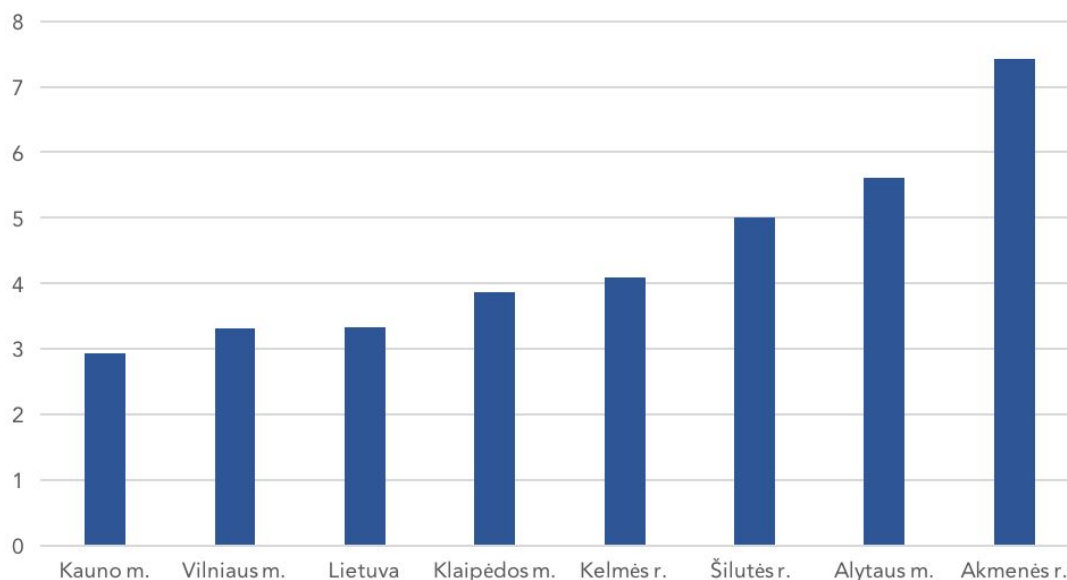
Šaltinis: Lietuvos statistikos departamentas

Dėl šios priežasties masiškai vyksta žmonių kėlimasis iš atokesnių vietovių į didmiesčius ar juos supančius rajonus, o emigracija labiausiai retina būtent mažesnius miestus, miestelius ir kaimus. Matant šias tendencijas, tenka konstatuoti, jog Lietuvoje susidarė ekonominė, socialinė, kultūrinė bei demografinė atskirtis tarp šalies didžiųjų miestų ir likusios Lietuvos. Viešojoje erdvėje pastaraisiais metais tai skambiai vadinama „dviejų Lietuvų“ formavimosi procesu.

¹⁴ Greičiūtė, M., Norkūnaitė, M., Stukas, M., Ar valstybė mažesnė už savo teritoriją? Lietuvos valstybės (ne)galios žemėlapis, Projekto „Mokslo pieva“ ataskaita, 2015, p. 10

Geriausiai regionų atskirtis nuo didžiųjų miestų matyti nedarbo statistikoje. Šiuo metu visos Lietuvos mastu nedarbas mažėja pirmiausia todėl, kad nemažai darbo vietų sukuriama didmiesčiuose. Likusioje Lietuvos dalyje darbo neturinčių žmonių vis dar labai daug, o nedarbo nykimas yra per lėtas. Didmiesčiuose nedarbas sparčiai nyksta dėl savo jėgomis atsigaunančio verslo ir ateinančių naujų užsienio investicijų.

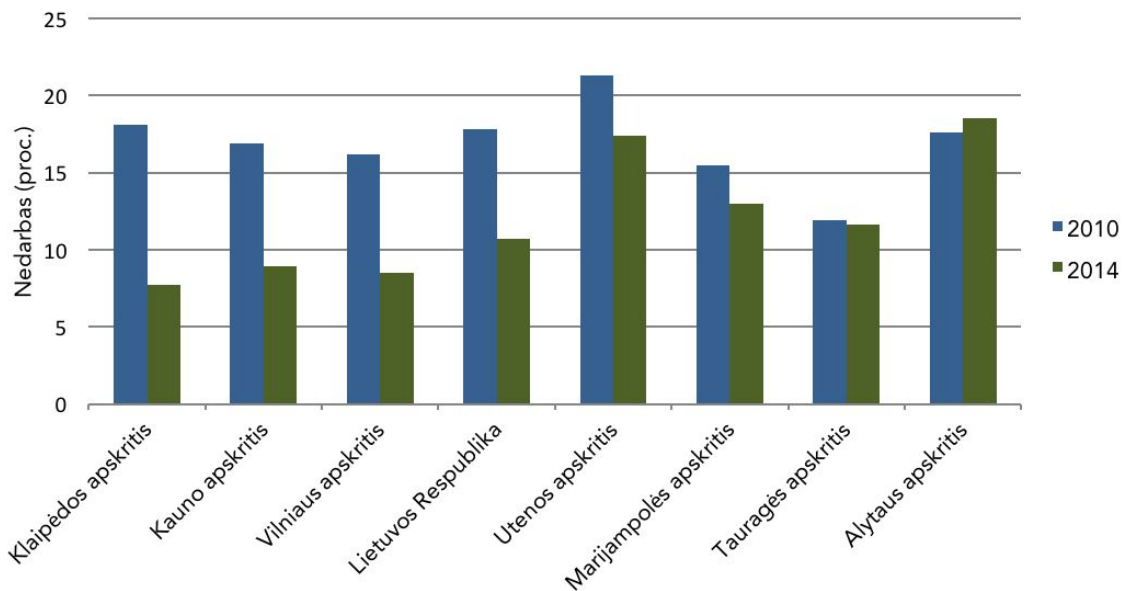
Pav. nr. 20. Emigracija iš kai kurių Lietuvos savivaldybių (proc. nuo dirbančiųjų)



Šaltinis: Lietuvos statistikos departamentas

Deja, regionuose situacija visai kitokia – už didmiesčio ribų gyvenantis žmogus yra paliktas likimo valiai. Čia nedarbo lygis mažėja dėl didžiulių emigracijos į užsienį ir vidinės migracijos mastų, o ne dėl naujai kuriamų darbo vietų. Todėl tenka konstatuoti, kad šiuo požiūriu valdžia laikosi principo, jog regionuose neturinčių darbo „skęstančiųjų“ gelbėjimas yra jų pačių reikalas.

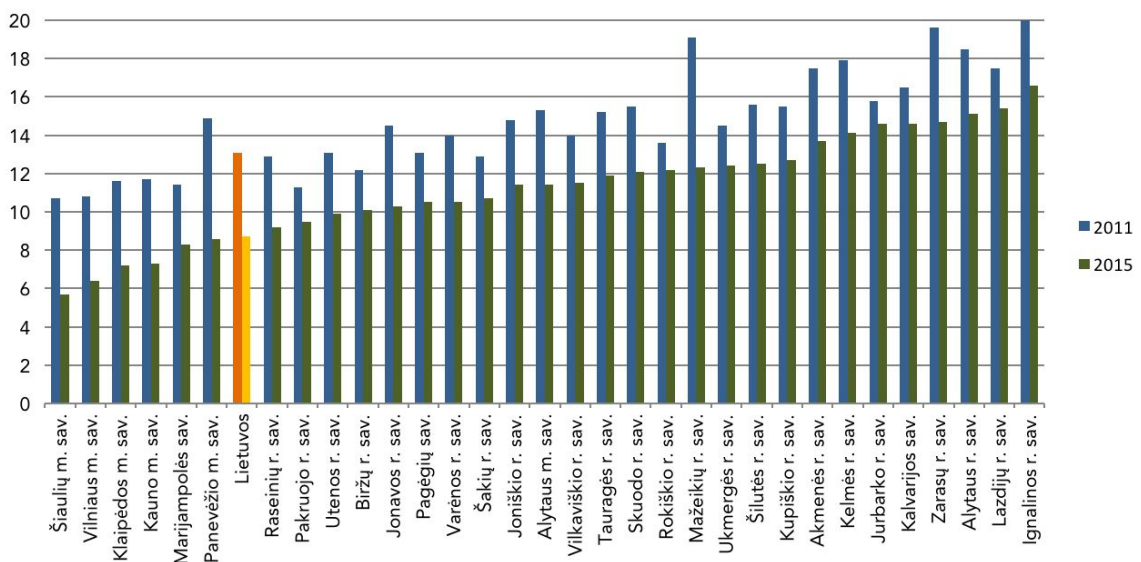
Pav. nr. 21. Nedarbas Lietuvos apskrityse



Šaltinis: Lietuvos darbo birža

Akivaizdu, jog nepaisant nuo 2000-ųjų metų vykdomos regionų politikos, kurios pagrindinis tikslas buvo sumažinti nedarbo ir pajamų skirtumus tarp regionų, atotrūkis tarp pirmaujančių ir atsiliekančių Lietuvos vietovių, pagal socialinius rodiklius, dažniau ne mažėjo, o didėjo. Kaip matyti iš grafiko (pav. Nr. 21), Klaipėdos, Kauno ir Vilniaus (kurio bendrus rodiklius itin prastina situacija Šalčininkų rajone) apskritys, išsiskyrė mažesniu nei kitur nedarbo lygiu. Nuo pat 1990-ųjų iki dabar stebimi skirtingi vystymosi tempai nesuteikia pagrindo tikėtis gerovės augimo labiausiai atsiliekančiuose regionuose, todėl valstybė privalo imtis konkrečių priemonių situacijai suvaldyti ir pataisyti.

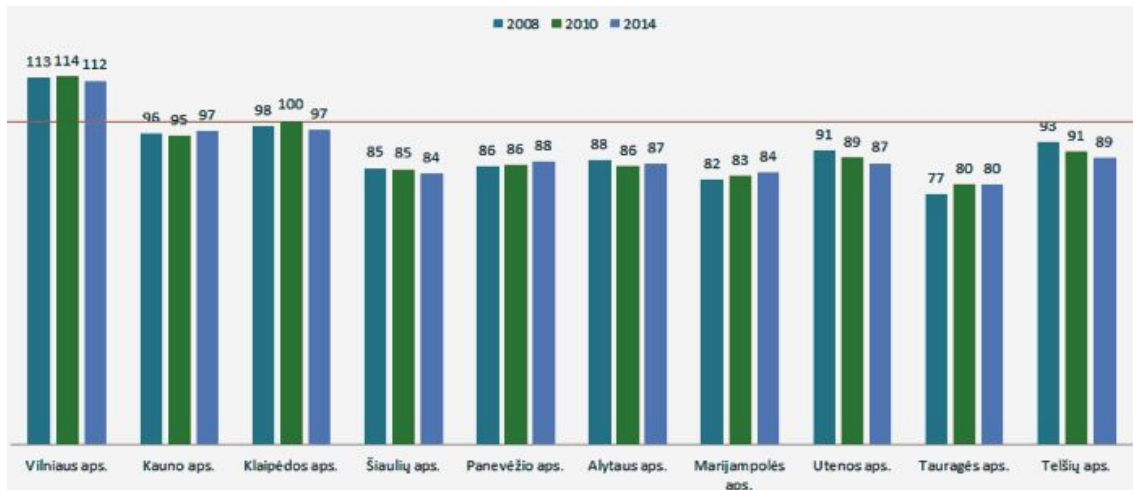
Pav. nr. 22. Nedarbas savivaldybėse ir vidutinis Lietuvos nedarbas (proc.)



Šaltinis: Lietuvos statistikos departamentas

Regioninės politikos, turinčios sumažinti regionų atskirtį, formavimas iki šiol vyko atmestinais, neteikiant tam reikiamo dėmesio ir pastangų. Pati regionų politika buvo suformuluota ir vykdoma teikiant pirmenybę ekonomiškai silpniausių vietovių atsilikimo kompensavimui, tačiau nesistengiant sukurti ilgalaikę gražą teikiančių ir ekonominių augimą skatinančių projektų.

Pav. nr. 23. Vidutinis darbo užmokestis regionuose lyginant su šalies vidurkiu (šalies vidurkis – 100 proc.)



Šaltinis: Lietuvos statistikos departamentas

Nemažėjant ekonominiams ir socialiniams skirtumams tarp regionų, tai valstybės institucijoms sukelia didelių socialinių ir finansinių problemų, nes didėja lėšų poreikis socialinėms programoms bei visai socialinės apsaugos sistemai išlaikyti. Kartu tai sukelia ir didelių politinių problemų, nes didėja socialiai pažeidžiamų Lietuvos gyventojų sluoksnis, jis koncentruojasi teritoriniu principu ir todėl atsiranda galimybė efektyviai manipuliuoti pažeidžiamiausių piliečių politinėmis nuotaikomis.

Per ketvirtį amžiaus neįgyvendintos regioninės politikos trūkumas svariai prisideda prie socioekonominių valstybės problemų gilėjimo – darbingo amžiaus žmonių emigracijos, socialinės suirutės, gėdingai didelės bedarbystės už didžiųjų miestų ribų, alkoholio epidemijos ir nemažo skaičiaus kitų negandų. Tokia padėtis regionus stumia į nepavydėtiną padėtį – verslas čia nesiryžta investuoti dėl kvalifikuotų ar apskritai dirbančiųjų trūkumo ir neišvystytos viešosios infrastruktūros, o dirbti norintys žmonės savo ruožtu neranda darbo dėl neateinančių investicijų. Tokį užprogramuotos nesėkmės ratą galiausiai užbaigia investicijų atėjimu nesuinteresuoti ir motyvacijos skatinti darbo vietų kūrimą privačiame sektoriuje stokoiantys savivaldybių politikai.

Suprantama, jog tik išskirtinis dėmesys vietinei ekonominei plėtrai ir tolygiam visos šalies ekonominiam vystymuisi gali suteikti realų postūmį augti Lietuvos žmonių gerovei. Todėl tolygesnis šalies vystymasis turi būti laikomas gyvybiškai svarbiu Lietuvos nacionaliniu interesu. Regionų ekonominė ir socialinė atskirtis šiuo metu yra vienas iš svarbiausių strateginių iššūkių Lietuvai. Valstybė turi sukcentruoti savo intelektualinius, patirties ir finansų išteklius tam, kad būtų sustabdytas atotrūkio tarp didžiųjų miestų ir nykstančių regionų augimas. Tikime, kad regionų ekonominis ir socialinis atotrūkis nuo didžiųjų miestų gali būti įveiktas taip pat sėkmingai, kaip ir anksčiau

valstybės išsikelti ir sėkmingai įgyvendinti strateginiai uždaviniai – integracija į ES ir NATO ar energetinė nepriklausomybė.

II. Aktyvios priemonės Lietuvos žmonių gerovei kelti

Lietuvos gyventojų gerovė pastebimai išaugs valstybei strategiškai veikiant šiomis kryptimis:

- 1) investuojant į aukštą pridėtinę vertę kuriančias ūkio sritis;
- 2) didinant regionų centrų ekonominį konkurencingumą;
- 3) koncentruojant ir tikslingai investuojant valstybės turimus išteklius;
- 4) ugdant tokius darbo įgūdžius, kurių labiausiai reikia darbo rinkai;
- 5) išlaikant turimus, susigrąžinant prarastus ir pritraukiant naujus talentus;
- 6) kuriant efektyvesnę valstybę – optimizuojant verslą reguliuojančią teisinę bazę.

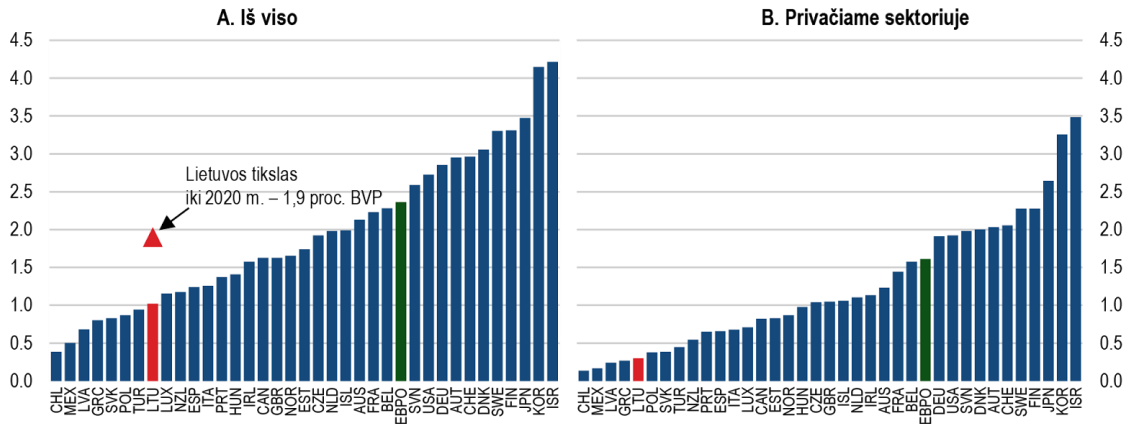
1. Aukštos pridėtinės vertės ekonomika – kad Lietuva žengtų Airijos, o ne Graikijos keliu

Turime tinkamai įvertinti pastarąsias užsienio šalių patirtis ir imtis neatidėliotųjų darbų, paklojant pamatus tvariam ir ilgalaikiam Lietuvos ūkio augimui. Siekiant Lietuvą sugrąžinti į spartaus eksporto augimo trajektoriją ir kartu užtikrinti spartų darbo užmokesčio kilimą, labai svarbus vaidmuo tenka inovatyvios Lietuvos ekonomikos plėtrai. Dėl šios priežasties, mūsų valstybės ūkį būtina perkelti ant naujų ekonominio augimo vėžių – aukštą pridėtinę vertę kuriančio ir inovacijomis besiremiančio verslo. Tai padaryti galima vykdant efektyvią inovacijų vystymo politiką bei pritraukiant šios srities tiesioginių užsienio investicijų.

Turime rūpintis inovatyvios, žiniomis paremtos ekonomikos plėtra, nes kitų išteklių gerovei didinti paprasčiausiai neturime. Tačiau tokia rūpestyje taip pat nebegalime likti tik naiviais susidariusios situacijos stebėtojais. Nors valstybės vykdomų investicijų į mokslą ir technologijas apimtimi Lietuva neatsilieka nuo ES šalių vidurkio, šandien pinigai paprasčiausiai iššvaistomi – pagal inovacijų diegimą ES esame 4 nuo galo. Situacija ne ką geresnė ir privačiame sektoriuje – Lietuvos verslas išskirtinai vangiai investuoja (pav. nr. 24) į mokslinius tyrimus, eksperimentinę plėtrą ir inovacijas (MTEPI, anlg. *research and development*). Lietuvos verslo išlaidos MTEPI šandien sudaro tik 0,3 proc. šalies BVP ir daugiau nei 4 kartus atsilieka nuo ES vidurkio, o pagal bendrą įmonių skaičių, vykdančių MTEPI esame paskutiniai Europoje.¹⁵ Todėl tenka liūdnai konstatuoti, kad šiuo metu Lietuva yra pasirinkusi Graikijos, o ne Airijos pramintą kelią.

Pav. nr. 24. Investicijos į mokslinius tyrimus ir eksperimentinę plėtrą Lietuvoje (proc. BVP, 2013 m. arba vėliausi prieinami duomenys)

¹⁵ Investuok Lietuvoje, Investicinė aplinka: prioritetai ir būtini pokyčiai, 2016, p. 11



Šaltinis: OECD Economic Surveys: Lithuania 2016

Šiuo metu Lietuvoje vykdomas mokslinių tyrimų ir inovacijų finansavimas bei valdymas nėra efektyvus. Taip nutiko, nes finansavimas vykdomas yra per daug fragmentuotai, o visos valdymo struktūros politiniame lygmenyje (vyriausybėje ir ministerijose) trūksta ekspertinio lygmens, kuris veiktų atskirai nuo mokslo bendruomenės savivaldos lygmens. Lietuvoje moksliniams tyrimams skiriamas ES lėšas valdo Mokslo taryba, Mokslo, inovacijų ir technologijų agentūra, Mokslo ir studijų stebėsenos ir analizės centras, Švietimo ir mokslo bei Ūkio ministerijos. Kiekviena jų disponuoja atskirais biudžetais arba atsakomybėmis. Sistema yra išskaidyta ir joje svarbiausia vaidmenį vaidina pačių mokslininkų savivaldos principai. Todėl vyriausybė yra nepajėgi įvardinti prioritетinių sričių, kurioms bus teikiamas didesnis valstybės dėmesys.

Antroji problema, susijusi su vangia MTEPI plėtra, yra panaši į sunkumus, su kuriais susiduria kitos šalies ūkio sritys – mokslo tyrimų ir inovacijų sektoriui šiuo metu trūksta reikiamos kvalifikacijos darbuotojų. Kvalifikuotų tyrėjų trūkumas visų pirma susijęs su jais mokamais perpus žemesniais nei ES vidurkis atlyginimais. Didelis geografinis šių žmonių mobilumas ir tarptautinė darbavietų konkurencija dėl protų reiškia, kad studijas baigę talentingi Lietuvos tyrėjai paprasčiausiai neturi finansinių paskatų likti ir dirbti mūsų šalyje.

1.1. Ypatingas dėmesys – pasaulinio lygio investuotojų pritraukimui

Airijos, Izraelio ir Singapūro pavyzdžiai rodo, kad mažų atvirų ekonomikų vystymuisi itin didelę reikšmę turi itin stambūs ir aukščiausio lygio inovacijas savo veikloje taikantys investuotojai. Paprastai šie investuotojai yra didžiosios pasaulio tarptautinės korporacijos, o ne vietos įmonės. Į vieną ar kitą valstybę investuoti pasirinkęs tokio dydžio verslas gali sukurti naujus itin aukštą pridėtinę vertę kuriančius sektorius.

Pasaulinio lygio inovatyvios įmonės sukuria tūkstančius gerai apmokamų darbo vietų ir suteikia rimtą postūmį visos šalies ekonomikai. Nieko keisto, kad pastangos privilioti multinacionalines korporacijas yra pačios sunkiausios, bet ir duoda didžiausią grąžą. Todėl norint pasiekti tikslą – į Lietuvą atvesti ne vieną, o kelis stambius tarptautinio lygmens žaidėjus, reikia vadovautis nestandartine investicijų medžioklės logika ir priemonėmis.

Ekonomine prasme valstybei apsimoka iš anksto kompensuoti investicinius kaštus Lietuvoje įsikurti svarstančiai pasaulinio lygio korporacijai. Taip būtų parodomas



pasiryžimas priimti stambų investuotoją ir jam sudaryti itin palankias sąlygas įsikurti mūsų šalyje. Todėl esame pasirengę, priklausomai nuo galimų investicijų apimties, padengti dalį investicinių kaštų Lietuvą kaip galimą plėtros kryptį svarstančioms pasirinkti didžiosioms pasaulio korporacijoms – Google, IBM, Tesla Motors ar kitoms. Tokio lygio įmonėms Lietuva galėtų kompensuoti investicinių kaštų dalį, lygią ateinančios kompanijos valstybei per 5 artimiausius metus planuojamai sumokėti mokesčių sumai. Panašias nestandartines priemones stambiųjų investuotojų pritraukimui sėkmingai taikė ir minėtos užsienio šalys – Airija, Izraelis bei Singapūras.

Lietuvoje plėtrą vykdančios pasaulinio lygio žaidėjai ne tik sukurtų gerai apmokamų darbo vietų, bet ir kilsteltų aukštojo mokslo standartus, išlaikytų čia gyvenančius gabius žmones bei pritrauktų užsienio talentų. Didžiojo investuotojo ar investuotojų atėjimas kitoms užsienio kapitalo įmonėms siųstų teigiamą signalą apie Lietuvą kaip dėmesio vertą verslo plėtros kryptį. Todėl paskui stambiuosius investuotojus, panašiai kaip Vilniuje įvyko Barclays ar WU atvejais, ateitų ir kitos užsienio bendrovės.

1.2. Lietuvos didmiesčiai turi tapti inovatyvios ekonomikos augimo centrais

Pasaulio vystymosi tendencijos rodo, kad migracija į didžiuosius miestus yra natūralus ir visame pasaulyje vykstantis reiškinys. Net demografiniu požiūriu gana dekoncentruotoms Šiaurės šalims sudėtinga pakeisti šią tendenciją, todėl net ir jose žmonių koncentracija toliau vyksta pagrindiniuose 2-3 miestuose. Tai lemia jaunimo migracija į didmiesčius, galinčius jauniems žmonėms pasiūlyti bent jau minimalius šiuolaikinio urbanizuoto gyvenimo standartus. Lietuvoje šiandien tokiais didmiesčiais vis dar galima laikyti Vilnių, Kauną ir Klaipėdą.

Šiuo metu Vilnius yra stabiliai augantis miestas, nuolat stiprėjantis ne tik nacionaliniame, bet ir regioniniame kontekste. Deja, Kauno ir Klaipėdos situacija yra kitokia – šie miestai ir toliau praranda gyventojus, todėl ateityje jiems kils realus pavojus prarasti didmiesčių statusą. Tai yra grėsminga situacija, kenkianti Lietuvos tarptautiniam konkurencingumui ir investiciniam patrauklumui. Dėl šios priežasties būtina toliau stiprinti visus tris miestus, visų pirma išnaudojant jų didžiausią potencialią – galimybes sutelkti investicijas itin aukštos pridėtinės vertės ūkio sektoriuose.

Trims didiesiems Lietuvos miestams būtina kelti ambicingą tikslą – jie turi tapti tarptautiniame kontekste konkurencingais didmiesčiais. Šis tikslas tikrove gali tapti tik tada, jei visų trijų miestų tarpusavio socialinis, ekonominis ir mokslinis bendradarbiavimas bus kur kas intensyvesnis nei yra dabar. Todėl būtina spręsti šių miestų pasiekiamumo problemą. Susisiekimą greitojo traukinio linija tarp Vilniaus, Kauno ir Klaipėdos pagreitinus bent du kartus, būtų sukurtas stiprus stimulus laisvam darbuotojų judėjimui bei žinių ir finansinių srautų cirkuliacijai. Tokia trijų miestų sinergija iš esmės sustiprintų visos Lietuvos ekonominį potencialą.

Galimybė oro transportu patogiai pasiekti didmiesčius daro pastebimą įtaką paslaugų ekonomikos plėtrai. Todėl valstybės iš dalies finansuojami verslui reikalingiausi skrydžiai yra būtina sąlyga norint išspręsti prasto Lietuvos pasiekiamumo problemą. Efektyvus oro uostų valdymas ateityje darys reikšmingą įtaką aukštųjų technologijų sektorių plėtrai, nes itin aukštos pridėtinės vertės produkcijos transportavimas dažniausiai vykdomas būtent oro transportu.

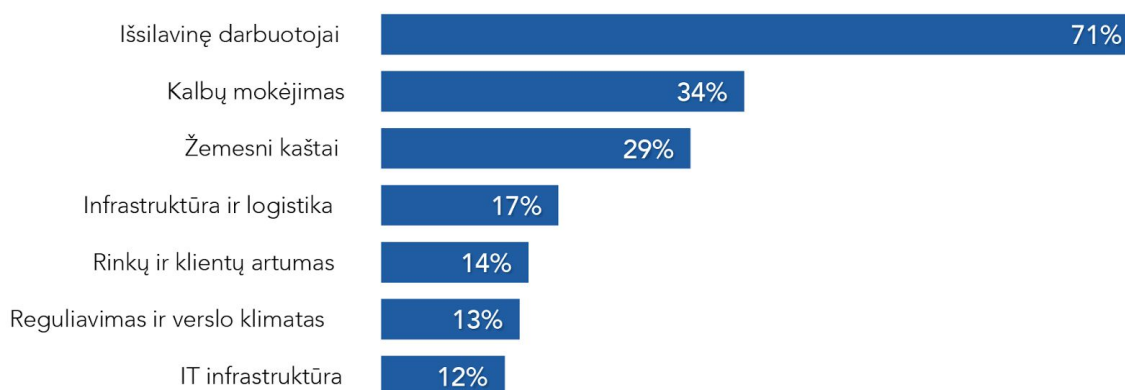
Pažangiuose pasaulio miestuose – Barselonoje, Berlyne, Londone, Medeljine, Monrealyje, Seule, Stokholme, Toronte – jau kurį laiką vystoma nauja urbanistinė

konceptija – inovacijų rajonai (angl. *innovation districts*). Kuriami kaip šiuolaikiška LEZ atmaina miestų centruose, inovacijų rajonai vienoje geografinėje vietovėje leidžia suburti glaudų aukštą pridėtinę vertę kuriančio verslo klasterį. Inovacijų rajonas sukuriamas sutelkiant stambias įmones, startuolius, rizikos kapitalą, verslo akseleratorius, universitetus, perkvalifikavimo verslus, mokslinių tyrimų ir viešąsias (angl. *open lab*) laboratorijas.¹⁶

Dalis miestų tokiems rajonams, panašiai kaip ir LEZ atveju, siūlo įvairias mokesčines ir reguliacines lengvatas. Šie miestų verslo klasteriai itin svarbūs inovatyvioms investicijoms pritraukti. Todėl manome, kad tokie inovacijų rajonai turi būti kuriami visuose inovacijų potencialą turinčiuose Lietuvos didmiesčiuose – Vilniuje, Kaune ir Klaipėdoje. Priešingu atveju Lietuva rizikuoja nesutelkti savo turimo inovacijų potencialo ir toliau gyventi su „mirties slėniais“ šalia universitetų, atskirai miestuose išsibarsčiusiais biurais ir gamyklomis.

Vilnius vaidina ypatingą vaidmenį Lietuvos ekonomikos plėtroje. Lietuvos sostinėje šiuo metu sukuriama net 40 proc. šalies bendrojo vidaus produkto. Todėl, planuojant regionų plėtrą, būtina tinkamai panaudoti ir toliau plėtoti Vilniaus indėlį į valstybės ūkio augimą vystant tas sritis, kuriose sostinė yra stipriausia – IT ir finansines paslaugas, mokslinius tyrimus, naujo inovatyvaus verslo plėtrą. Atskiras dėmesys būtinas ir antrajam bei trečiajam pagal dydį Lietuvos miestams – Kaunui bei Klaipėdai. Šiuose miestuose šiandien sukuriama 31,5 proc. Lietuvos bendrojo vidaus produkto.

Pav. nr. 25. Pagrindiniai motyvai renkantis, kur steigti paslaugų centrą Vidurio ir Rytų Europoje (įmonių, įvardijusių atitinkamą motyvą kaip svarbų, proc.)



Šaltinis: Investuok Lietuvoje

Lietuvoje šiuo metu veikia 60 paslaugų centrų, kuriuose dirba apie 13 tūkst. darbuotojų. Nemaža dalis šių centrų planuoja plėtrą, o tai reiškia, kad jau veikiančiuose centruose per artimiausius metus bus įdarbinti dar keli tūkstančiai žmonių. Turime unikalią galimybę Lietuvos didmiesčiuose sukurti sąlygas keleriopai spartesnei paslaugų centrų plėtrai nei planuojama dabar. Tačiau tam būtina tinkamai pasiruošti: paslaugų centrus mūsų regione svarstantis steigti verslas visų pirma akcentuoja ne mažesnių

¹⁶ Katz, B. & Wegner, J., *The Rise of Innovation Districts: A New Geography of Innovation in America*, The Brookings Institution, 2014
<http://www.brookings.edu/about/programs/metro/innovation-districts>



mokesčių ar atlyginimų, o adekvačiai išsilavinusių ir užsienio kalbas mokančių darbuotojų (pav. 25) svarbą.

Daugiau nei pusė paslaugų centrų šiuo metu veikia Vilniuje. Būtent dėl sostinėje naujai įsikūrusių ir besikuriančių paslaugų centrų šiandien Vilniaus gerovė auga kaip niekad sparčiai. Tokių užsienio investuotojų, kaip Barclays, Western Union, Danske ar NASDAQ, AIG sukurtos gerai apmokamos darbo vietos savo ruožtu netiesiogiai kuria naujas darbo vietas – sostinėje nuolat atsidaro nauji restoranai, kavinės, parduotuvės, plečiasi kitas geriau uždirbantiems miestiečiams paslaugas teikiantis verslas. Šiuo metu paslaugų centrai yra dinamiškai besiplečianti, bet iki galo dar neišnaudota (taip pat ir Vilniuje) didmiesčių ekonomikos dalis.

2009-2010 metais į sostinę atvedę pirmuosius Barclays bei WU paslaugų centrus ir taip padėję pamatus Lietuvos kaip Šiaurės Baltijos šalių paslaugų centro vizijos įgyvendinimui, žinome, kaip tokias pat sėkmės istorijas sukurti kituose Lietuvos miestuose. Esame tikri, kad tai, kas krizės metais buvo padaryta Vilniuje, ekonominio augimo laiku neabejotinai gali būti pakartota Kaune bei Klaipėdoje, o iš dalies ir Šiauliuose bei Panevėžyje.

Lygiai kaip ir Lietuvos sostinė, Kaunas ir Klaipėda pasižymi gyvybingu akademinio gyvenimu – čia veikia paslaugų centrams reikalingus darbuotojus galintys parengti universitetai ir kolegijos, kasmet į darbo rinką išleidžiantys tūkstančius jaunų žmonių. Nors nemažos dalies jų įgautos žinios ir profesiniai gebėjimai šiandien prasilenkia su darbuotojų ieškančio verslo ar potencialių investuotojų poreikiais, ši padėtis gali būti ištaisyta.

Lietuva turi geras galimybes iš esmės sustiprinti savo pozicijas aukštos pridėtinės vertės paslaugų eksporto srityje. Todėl sieksime, kad per ketverius ateinančius metus paslaugų centrų sukuriamų darbo vietų padaugėtų trigubai. Tam, kartu su aukštojo mokslo įstaigomis ir potencialiais investuotojais, ketiname tartis dėl specialių naujai besikuriantiems paslaugų centrams pritaikytų mokslo programų. Investuoti svarstantiems užsienio paslaugų centrams taip pat ketiname pasiūlyti investicijų į kapitalą programas bei pagalbą užsitikrinant paslaugų centrų veiklos specifiką atitinkančią infrastruktūrą. Toliau vystydami Lietuvos kaip Šiaurės Baltijos paslaugų centro viziją, iki 2020-ųjų mūsų valstybę ketiname paversti daugiausiai užsienio paslaugų centrų įsteigusia šalimi Vidurio ir Rytų Europoje.

1.3. Pagrindinės investicijų į aukštą pridėtinę vertę kuriančias ūkio sritis kryptys

Per 2007-2014 metų laikotarpį už ES lėšas Lietuvoje buvo sukurta mokslinių tyrimų (mokslo slėnių) infrastruktūra. Ji turi būti efektyviai panaudota tam, kad moksliniai tyrimai mūsų valstybėje taptų inovatyvios ekonominės plėtros pagrindu. Valstybė iki 2020 metų iš ES paramos skirs 0,66 mlrd. eurų, kad ši infrastruktūra būtų panaudota vykdant mokslinius tyrimus ir eksperimentinę plėtrą. Savo ruožtu į mokslo ir inovacijų plėtrą (paramą startuoliams ir IT paslaugas teikiančiam verslui bei aukštųjų technologijų srityje dirbančiam verslui) esame pasiryžę papildomai investuoti iki 1,2 mlrd. eurų. Lietuva turi unikalią galimybę tapti inovacijų lydere Vidurio ir Rytų Europos regione.

Tačiau inovacijomis pagrįstos ekonomikos kūrimas panaudojant turimą mokslinių tyrimų potencialą iš valstybės vadovų reikalauja specifinių gebėjimų ir tinkamai suformuluotos intelektualios politinės valios. Europoje ir visame pasaulyje yra nemažai pavyzdžių, kai geri ir garsiai deklaruoti valstybės norai kurti inovatyvią ekonomiką



baigėsi rezultatų neduodančiu milžiniškų lėšų išekvojimu ir ilgalaikiu visuomenės nusivylimu. Todėl užtikrinsime, kad lėšos moksliniams tyrimams vykdyti būtų investuojamos tik tuo atveju, jei tiksliai žinoma, kokių rezultatų norima pasiekti ir turint aiškia strategiją, kaip tie rezultatai bus pasiekti.

Užuot investavus į visas iš eilės sritis, valstybės turimas lėšas būtina kryptingai koncentruoti į kelis iš anksto išskirtus inovatyvaus augimo sektorius ir jose nuosekliai siekti esminio proveržio, o kitoms sritims skirti tik būtiniausią finansavimą. Taip po Antrojo pasaulinio karo elgėsi Japonija, tą 80-ųjų pabaigoje darė „keltų stebuklą“ sukūrusi Airija, taip turimus finansinius išteklius šiandien sėkmingai investuoja Izraelis. Kad nedidelėse valstybėse proveržis inovacijų srityje įmanomas tik politinės valios ir specialiai tam įsteigtų institucijų dėka, pabrėžia ir prestižinės ekspertų organizacijos. Izraelyje tokia institucija yra „Office of the Chief Scientist“, Suomijoje – „Tekes“, Singapūre – „A*STAR“, Estijoje – „ArenguFond“.¹⁷

Šiuo metu Lietuvoje tik trijose srityse yra skurta visą inovatyvios ekonomikos sėkmės grandinė – tai biotechnologijos, lazeriai ir optoelektronika bei informacinės technologijos. Šios sritys pasižymi stipria mokslinių tyrimų mokykla, geru akademinu parengimu ir sėkmingai išaugintomis įmonėmis, pritraukiančiomis tarptautines kompanijas ir reikšmingo dydžio užsienio investicijas. Kitose srityse matyti geri pradmenys, tačiau niekur kitur iki šiol nebuvo sukurta tokių sėkmės grandinių.

1.4. Kad sparti inovacijų ekosistemos plėtra taptų tikrove

Mūsų Vyriausybės prieš 7 metus pradėtas proveržis sukuriant ir pradėdant vystyti inovacijų ekosistemą davė pastebimų rezultatų. Tačiau tokio startuolių skaičiaus ir jų sukuriamos vertės augimo, kokį stebime šiandien, nepakanka. Jei norime, kad Lietuva taptų viena iš regiono inovacijų lyderių, šioje srityje turime dėti papildomų pastangų. Tam, kad pasiektume bent pusė to, ką iki šiol pasiekė startuolių plėtra pasaulyje garsėjantis Izraelis, Lietuvos startuolių bendruomenė per artimiausius kelerius metus turi išaugti mažiausiai 10 kartų.

Šių ambicingų tikslų pasiekti įmanoma, tačiau tam reikia valstybės strateginio veikimo. Todėl sieksime, kad kiekviename Lietuvos universitete veiktų po IT startuolių akseleratorių. Kelsime tikslą, kad šiose universitetų bazinėse inovatyvaus verslo vystymo platformose savo jėgas per metus išmėgintų ne mažiau nei 1 tūkst. komandų (šiuo metu jų tėra apie 50). Taip pat ketiname vystyti aukštesnio kokybinio lygio nacionalinius akseleratorius.

Nors šiuo metu Lietuvoje bandoma vystyti porą tokių nacionalinio lygmens iniciatyvų (Startup Highway ir Startup.lt), joms trūksta adekvataus valstybės dėmesio ir finansavimo. Todėl Lietuvoje ketiname sukurti tris stiprius ir gerai finansuojamus IT akseleratorius, kuriuose per metus savo projektus mėgintų įgyvendinti ne mažiau nei 100 kruopščiai atrinktų komandų. Esame pasiryžę investuoti valstybės lėšas, kad į Lietuvą būtų pritrauktas bent vienas pasaulinio lygio inovatyvaus verslo akseleratorius. Tokio lygmens akseleratoriaus atėjimas į mūsų šalį reikš, kad Lietuvos inovacijų ekosistema praturtės žiniomis ir kompetencijomis. Šalia mokslo slėnių ketiname vystyti ir atskirus specializuotų mokslinių (biotechnologijų, fotonikos, mechatronikos ir pan.) startuolių veiklai skatinti skirtus akseleratorius bei tam skirtus rizikos kapitalo fondus.

¹⁷ Investuok Lietuvoje, Investicinė aplinka: prioritetai ir būtini pokyčiai, 2016, p. 10

Dar viena valstybės dėmesio reikalaujanti sritis Lietuvos inovacijų sistemoje – pradinės stadijos (angl. *seed*) finansavimas. Šiuo metu Lietuvoje formaliai veikia tik du (o realiai tik vienas) pradinės stadijos finansavimo fondai. Siekiant realaus proveržio inovacijų skatinimo srityje, Lietuvoje turi veikti ne mažiau nei 5 gerai tarptautiškai įsitinklinę *seed* stadijos finansavimo fondai.

1.5. Lietuvos įdirbis energetikoje turi tapti vienu iš eksporto varikliu

Egzistuoja dar viena perspektyvi aukštosiomis technologijomis paremta verslo niša, kurioje valstybės lyderystė duotų pradžią naujos aukštą pridėtinę vertę kuriančios ekonomikos srities išvystymui. Tai – suskystintų gamtinių dujų (SGD) sektorius. Mūsų vyriausybės 2009-aisiais pradėta sėkmės istorija įgyvendinant pamatinę gamtinių dujų sektoriaus pertvarką – į teisinę bazę įdiegiant ES trečiąjį energetikos paketą, vystant dujotiekių tinklą ir įgyvendinant aukštų techninių ir vadybos gebėjimų reikalavusį SGD terminalo projektą – Lietuvai užtikrina reikalingą starto poziciją, siekiant tapti Baltijos jūros regiono gamtinių dujų prekybos centru (angl. *LNG trading hub*).

Šiuo metu Klaipėdoje veikiantis SGD terminalas-saugykla yra tinkamas dujų prekybai (importui ir eksportui) neatidėliotinų sandorių (angl. *spot trading*) rinkose. Esame įsitikinę, kad sparčiai vystantis suskystintų gamtinių dujų rinkai, Lietuva turi unikalią galimybę tapti regiono SGD prekybos centru. Turimas įdirbis gamtinių dujų srityje aukštą pridėtinę vertę leis kurti ne tik iš energetinių išteklių prekybos, bet ir iš sukauptų žinių eksporto į kitas šalis.

1.6. Priemonės paskatinti aukštos pridėtinės vertės sričių augimą

Panaudodama 2014-2020 metų ES struktūrinę paramą ir jau numatytą nemažą pinigų sumą, skiriamą mokslinių tyrimų ir inovatyvios ekonomikos plėtrai, Lietuva turėtų užsibrėžti konkretų uždavinį – iki 2024 metų keturiose minėtose srityse – IT, biotechnologijose, fotonikoje/lazerinėse technologijose ir energetikoje (SGD) – pasiekti nuo 3 iki 5 kartų didesnę ekonominę potencialą. Tam būtina sukurti kompleksinę kiekvienos srities vystymo programą ir jos įgyvendinimui skirti reikalingas lėšas.

Kad milžiniškos lėšos, skiriamos „sumanioms specializacijoms“, t. y. mokslinių tyrimų ir jais pagrįstos inovatyvios ekonomikos plėtrai būtų investuotos efektyviai ir kryptingai, o ne paprasčiausiai „įsisavintos“ būtina:

1. suformuoti aiškų ir nekintantį ilgalaikį valstybės „užsakymą“ – iš visų sričių, kuriose siekiama inovatyvios ekonomikos pažangos, tik IT, biotechnologijoms, lazerinėms technologijoms/fotonikai ir energetikai (SGD) skirti išskirtinį dėmesį, ir į jas nukreipti valstybės investicijas iš anksto sutariant dėl aiškiai pamatuojamų rezultatų (šių sričių ekonominį potencialą išauginant nuo 3 iki 5 kartų);
2. sutelkti valstybės politinę valią inovatyvios ekonomikos vystymui vienoje institucijoje – specialioje ministerijoje arba Ūkio ministerijoje, sukuriant mokslo ir inovacijų padalinį ir jam perduodant mokslo ir inovacijų sritį, šiuo metu išskaidytą skirtingose valstybės institucijose;
3. užtikrinti vientisą Lietuvos MTEPI sistemos reglamentavimą – teisiškai reglamentuoti skirtingų MTEPI sričių koordinavimą tarp už šios srities plėtrą atsakingų institucijų ir pastarąjį reglamentavimą suderinti su Biudžeto sandaros įstatymu;

4. verslui kompensuoti iki 80 proc. Sodros įmokų, mokamų nuo samdomų tyrėjų atlyginimų;
5. Izraelio pavyzdžiu įsteigti vyriausiojo mokslininko (angl. *chief scientist*) institucija – dirbdami Vyriausybės sudėtyje (Ministro Pirmininko komandoje, ministerijų vadovybėse) vyriausieji mokslininkai atsakytų už valstybės užsakymo mokslo ir inovacijų srityje realizavimą; kiekviena prioritetinga sritis turėtų po vieną ją koordinuojantį vyriausiąjį mokslininką;
6. kiekvienai prioritetingai sričiai sukurti individualią vystymo programą (kurios įgyvendinimui ir būtų skiriamos reikalingos lėšos, o jos įgyvendinimą prižiūrėtų vyriausias mokslininkas) ir joje numatyti tokius veiksmus:
 - stiprinti reikalingas bakalauro studijų programas, steigiant specialias stipendijas, kad gambiausi studentai galėtų studijuoti geriausiuose ir reikalinguose Vakarų universitetuose;
 - stiprinti reikalingas magistro studijų programas, papildomai finansuojant Lietuvos mokslinių tyrimų laboratorijas, kviečiant autoritetingus užsienio dėstytojus ir sudarant galimybes magistrantams savo magistrinius darbus rengti geriausiuose užsienio šalių universitetuose;
 - perspektyviausiems jauniems mokslininkams finansuoti doktorantūros ir post-doktorantūros studijas geriausiose pasaulio mokslo įstaigose;
 - finansuoti paralelinių geriausioms pasaulio laboratorijoms mokslinių tyrimų laboratorijų kūrimą Lietuvoje;
 - vykdyti geriausių iš Lietuvos kilusių mokslininkų susigrąžinimo į Lietuvą programą finansiškai remiant jų laboratorijų įkūrimą mūsų šalyje;
 - kurti rizikos kapitalo ir ankstyvo kapitalo instrumentus prioritetingoms sritims, taip padedant atsirasti šių sričių startuoliams ir pumpurinėms įmonėms (angl. *spinoff*);
 - mokslo slėnių valdymą perduoti privatiems operatoriams ir privačiam verslui suteikti prieigą prie slėnių infrastruktūros;
 - mokslo slėniams iškelti aiškius ir pamatuojamus rezultatus (KPIs), susietus su verslo ir mokslo bendradarbiavimu, mokslinių tyrimų komercializacija ir įregistruojamų patentų skaičumi;
 - Investuoti į rinkoje įsitvirtinčias kompanijas, finansuojant jų plėtrą, įrangos įsigijimą ar įsitvirtinimą eksporto rinkose;
 - vykdyti tikslinę tiesioginių užsienio investicijų šiose srityse medžioklę, į ją įtraukiant ir valstybės vadovus bei numatant dalinį investicinių kaštų kompensavimą Lietuvoje investuoti apsisprendusiems investuotojams.

Šių priemonių įgyvendinimas turi tapti svarbiausia Vyriausybės atsakomybe Lietuvoje plėtojant mokslinius tyrimus ir aukštos pridėtinės vertės ekonomiką. Esame pasiryžę pasiekti, kad valstybės išskirtose prioritetingose ūkio srityse po 7-8 metų produkcijos ir paslaugų būtų eksportuojama nuo 3 iki 5 kartų daugiau nei dabar.

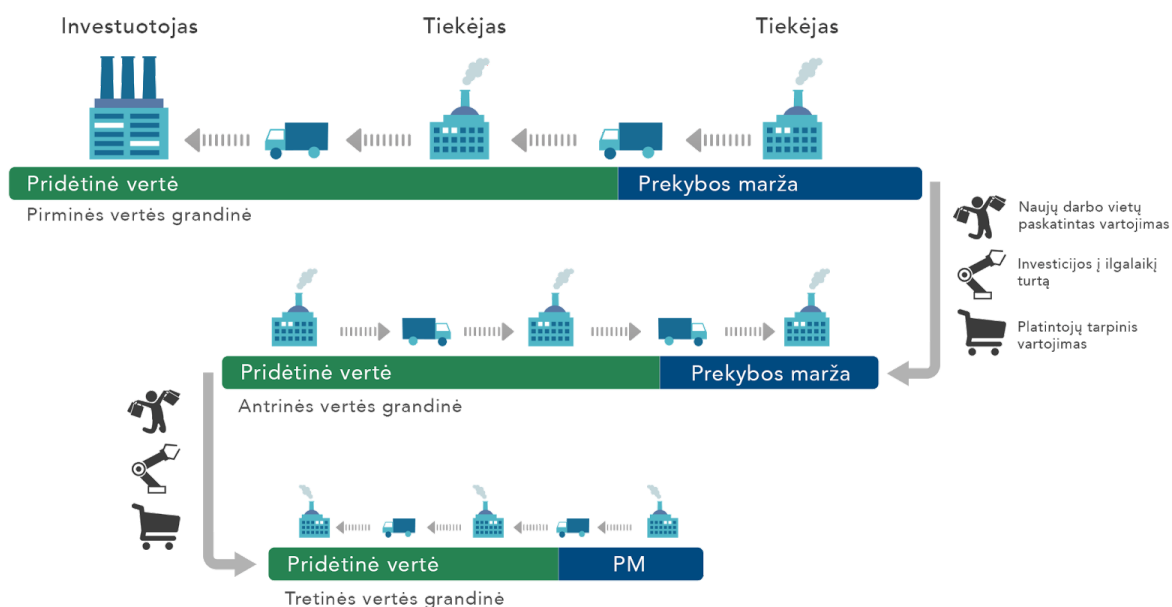
2. Nauja regionų politika

Pagrindinis mūsų siūlomos naujos regionų politikos tikslas – sparčiai ir pastebimai pakelti visos Lietuvos gyventojų gerovę. Tai įmanoma padaryti sukūrus patrauklias sąlygas eksportuojančiam verslui investuoti Lietuvos regionuose. Naujai regionų

centruose įsteigtos įmonės ne tik duos tiesioginės naudos dėl sukurtų darbo vietų ir sumokėtų mokesčių, bet vietos ūkiui darys toliau siekiantį teigiamą poveikį.

Naujos įmonės dalį reikalingų žaliavų ar paslaugų pirks iš vietos tiekėjų ir didins jų pajamas. Pastarieji žaliavas importuos ir papildomai pirks iš tarpinių tiekėjų – kitų Lietuvos įmonių, o šios savo ruožtu iš trečios grandies tiekėjų ir t. t. Taip bus kuriamos papildomos (pirminės, antrinės, tretinės ir t.t.) vertės grandinės. Kartu, dėl padidėjusios gyventojų perkamosios galios, plėtosis vietos paslaugų sektoriai, kuriuose taip pat bus kuriamos naujos darbo vietos. Šie pokyčiai regionuose sukurs realią konkurencinę aplinką ir šiuo metu veikiančių vietos verslų įgalins kelti darbo užmokestį bei investuoti į technologinį atsinaujinimą.

Pav. nr. 26. Vertės grandinės ir multiplikatoriaus efektas



Pavyzdys nr. 1. Multiplikatoriaus efektas atėjus naujam investuotojui

Naujas investuotojas: Aktiebolag AB

Metinė apyvarta: 10 mln. eur

Išlaidos tarpiniams produktams: 6,7 mln. eur

Sukurta pridėtinė vertė: 3,3 mln. eur

Darbo sąnaudos: 1,2 mln. eur

Įdarbintų žmonių skaičius: 123

	Pirminė vertės grandinė			Antrinės vertės grandinės	Likusios vertės grandinės	Visas efektas	Multiplikatorius
	Investuotojas	Tiekėjai	Iš viso				
Pridėtinė vertė (mln. eur)	3,3	2,6	5,9	2,1	0,9	8,9	2,7
Darbo vietos	123	100	224	98	42	363	2,9
Vartojimas	6,7	3,7	10,4	3,5	1,8	-	-

(mln. eur)							
------------	--	--	--	--	--	--	--

Šaltinis: Investuok Lietuvoje

Investuotojų atėjimas į regionus sukels ne tik ekonominių, bet ir politinių pasekmių. Dalį Lietuvos savivaldybių abejotino skaidrumo metodais užvaldę politikai ilgus metus postuose išsilaiko sėkmingai kurdami ir palaikydami klientelistinius ryšius su vietos gyventojais. Tai daroma viešajame sektoriuje kuriant vis daugiau nereikalingų darbo vietų gyventojams įdarbinti ir taip užsitikrinant šių žmonių politinį lojalumą.

Trūkstant gerų darbo vietų privačiame sektoriuje, darbingo amžiaus vietiniai žmonės tiesiog emigruoja arba bando įsidarbinti savivaldybės administracijoje, įstaigose ar įmonėse. Dėl riboto darbo vietų skaičiaus ar dėl netinkamų politinių pažiūrų valstybinių darbo vietų negavę žmonės tampa priklausomi nuo savivaldybės administracijos skirstomų socialinių išmokų. Taip vietos demokratijos problemos ilgainiui virsta socioekonominėmis – daugėja valstybės išlaikytinių, didėja regioninė atskirtis, krenta darbo etikos standartai, mažėja pasitikėjimas valstybe ir demokratija apskritai.¹⁸

Šią padėtį iš esmės gali pakeisti į regionų centrus nukreiptos investicijos. Į regionus atėjus naujas darbo vietas kuriančiam verslui, užvaldytose savivaldybėse atsirast daugiau nuo vietos politikų malonės nepriklausančių žmonių. Kritinė finansiškai ir politiškai nepriklausomų vietos gyventojų masė reikš, kad politinės permainos laisvų rinkimų būdu ilgainiui į gerą situaciją pakeis net ir tose savivaldybėse, kurios šiandien laikomos nedemokratiškai valdančių vietos politinių vadukų tvirtovėmis.

2.1. Valstybės dėmesys – ribotam skaičiui regionų centrų

Kad nauja regionų politika virstų tikrove, atskiruose Lietuvos būtina sukurti ribotą skaičių regioninio lygmens augimo centrų, tapsiančių aplinkinių savivaldybių ekonomikos varikliais. Šiems miestams skiriamas dėmesys turėtų būti ne formalus, o realus. Todėl tam, kad visoje Lietuvoje, o ne vien didmiesčiuose gyvenantys žmonės per ateinančius ketverius metus realiai pajustų ekonominės gerovės augimą, siūlome įgyvendinti 10 **regionų centrų vystymo planą**. Plane numatytos priemonės leis išvystyti:

- 1) iki 3 miestų su integruotais mokslo, studijų ir verslo slėniais – Vilniuje, Kaune ir Klaipėdoje;
- 2) iki 3 miestų su inovatyvaus verslo akseleratoriais – Vilniuje, Kaune ir Klaipėdoje
- 3) iki 5 miestų su paslaugų centrais (angl. *shared service centers*) – Vilniuje, Kaune, Klaipėdoje, Šiauliuose, Panevėžyje;
- 4) iki 10 miestų su išplėtotomis laisvosiomis ekonominėmis zonomis (LEZ) ir pramonės (industriniais) parkais – Vilniuje, Kaune, Klaipėdoje, Šiauliuose, Panevėžyje, Alytuje, Marijampolėje, Telšiuose, Tauragėje, Utenoje.

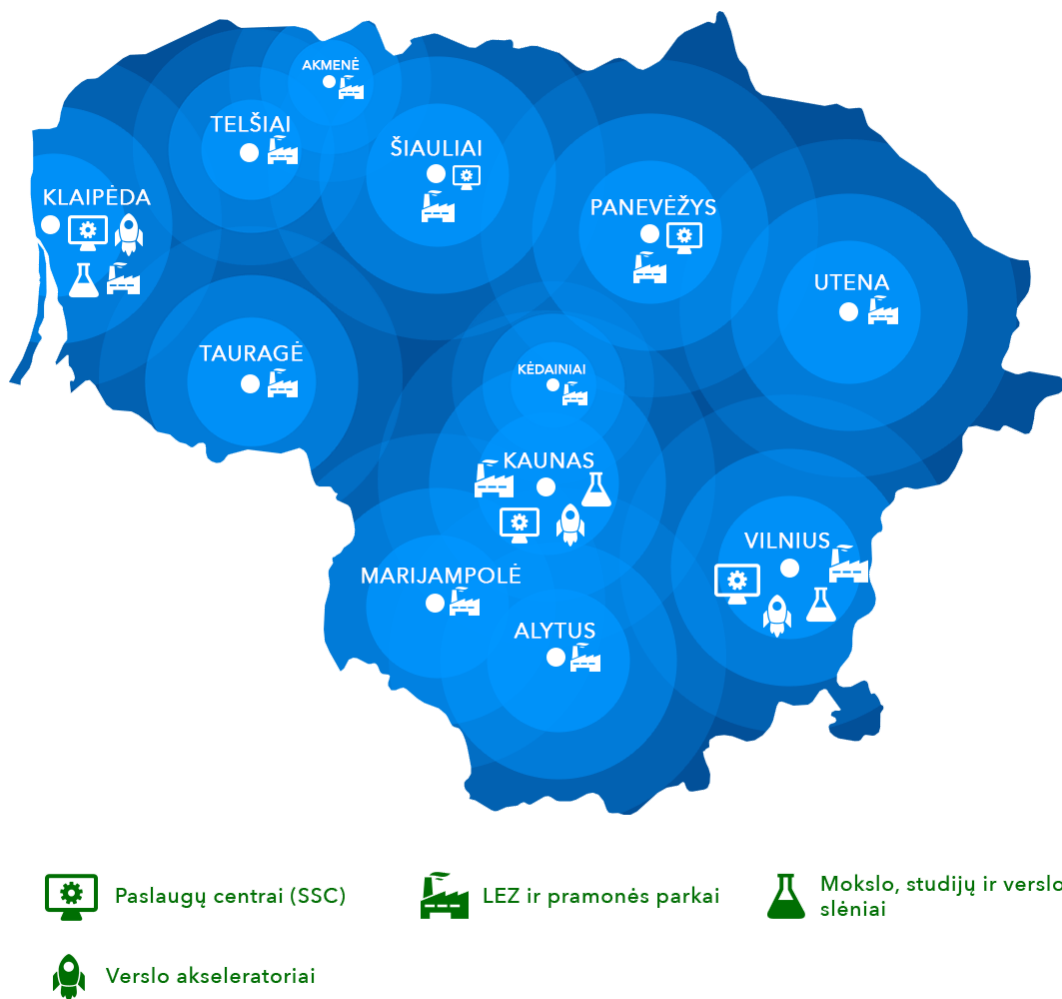
Įvardintiems regionų centrams sudarysime palankias sąlygas pritraukti investicijų, užsitikrinti sparčiam ekonominiam augimui reikalingą infrastruktūrą, greitą susisiekimą tarp regiono centro bei greta esančių miestų ir tinkamą darbuotojų profesinį parengimą. Kompleksines priemones regionų ekonominei gerovei didinti atskiruose regionuose

¹⁸ Langaitis T., Kaip sustabdyti savivaldybių skurdo mašinas?, 2015 02 12, <http://www.15min.lt/naujiena/aktualu/nuomones/tadas-langaitis-kaip-sustabdyti-savivaldybiu-skurdo-masinas-18-490403>

įgyvendinsime ne priverstinai, o tuo atveju, jei šiuose regionuose esančios savivaldybės bus suinteresuotos siekti Vyriausybės siūlomų perrainų.

Savivaldybėms, kurios nėra regionų centrai, suteiksime galimybę pasirūpinti ten gyvenančių žmonių, ypač jaunų specialistų, gyvenimo sąlygų gerinimu. Skatinsime tam reikalingų viešųjų bei privačių paslaugų plėtrą – pirmojo būsto programą, ikimokyklinį ugdymą, naujas kultūrinės ir laisvalaikio paslaugas bei pagalbą užtikrinant orią senatvę. Šiose savivaldybėse, kaip ir kitur Lietuvoje, taip pat sieksime sudaryti palankias galimybes smulkiam ir vidutiniam prekybos ir paslaugų verslui plėtotis.

Pav. nr. 27. Regionų centrai



2.2. Efektyvesnei regionų politikai – institucinė perrvarka

Naują regionų politiką įgyvendinti bus sudėtinga, jei išliks dabartinė neefektyviai veikianti už regionų politiką atsakingų valdžios įstaigų sąranga. Sieksime, kad regionų politika būtų ne trečiarūše vienos iš ministerijų kuruojama sritimi, bet taptų vienu pagrindinių valstybės prioritetų. Todėl stiprinsime ir konkrečiam tikslui – regionų ekonominei plėtrai – telksime visas prie to prisidėti galinčias valstybės institucijas.

Sėkmingai veikusių valstybės agentūrų Investuok Lietuvoje ir Versli Lietuva pavyzdžiu ketiname sukurti Regionų ekonominės plėtos agentūrą. Ši agentūra vykdys savivaldybių socioekonominę analizę, sudarys ir nuolat atnaujins regionų indeksą. Viešai

skelbiamas indeksas bus paremtas svarbiausiais regionų vystymosi rodikliais, kuriais valstybė grindžia visą savo vietos ekonomikos vystymo ir regionų sanglaudos politiką – nedarbo lygiu, vidutiniu mėnesio atlyginimu, gyventojų pasitenkinimu viešosiomis paslaugomis, viešosios infrastruktūros kokybe, kainų skirtumais ir t. t.

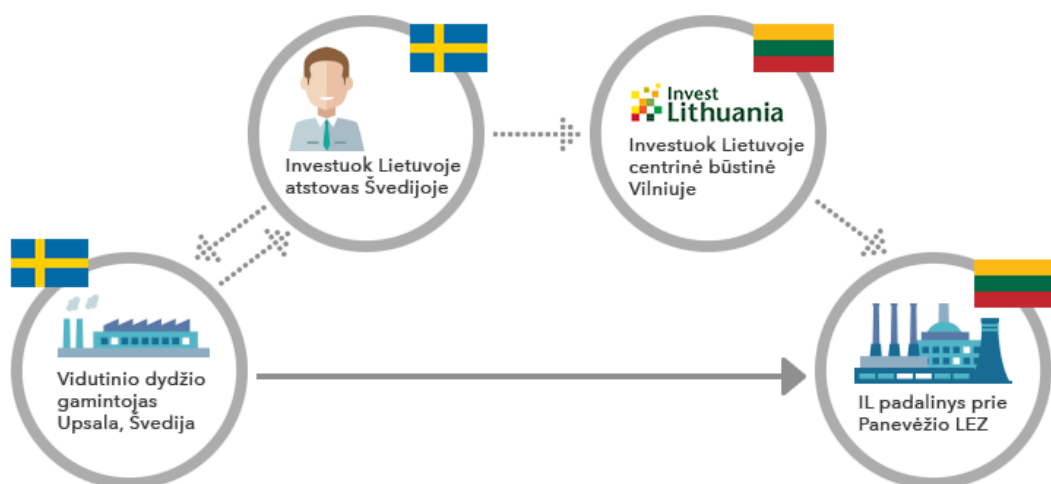
Remdamasi nacionaliniu savivaldybių indeksu, agentūra kiekvienam iš regionų centrų parengs regiono ekonominės plėtros strategiją. Visas valstybės regionų sanglaudai skiriamas finansavimas bus skiriamas atsižvelgiant į šias strategijas. Kiekvienam regioninio centrai atskirai parengtoje vystymo strategijoje bus numatyta:

- 1) konkreti specializacija – kokios gamybos ir kokių paslaugų tiekimo vystymui šiame regione bus skirtas pagrindinis dėmesys;
- 2) keliami tikslai, uždaviniai ir priemonės jų pasiekti bei aiškiai pamatuojami veiklos efektyvumo rodikliai (KPIs), leidžiantys įvertinti pasiektą pažangą;
- 3) trumpalaikės, vidutinio laikotarpio ir ilgalaikės regiono demografinės projekcijos;
- 4) pramonės centrai plėtoti reikalingų kompetencijų žemėlapis;
- 5) detalus regiono infrastruktūros vystymo planas.

Planai išvystyti sparčiai ekonomiškai augančius regionų centrus liks tik planais, jei valstybė nesukurs veikiančio mechanizmo, kaip į regionus efektyviau pritraukti tiesioginių užsienio investicijų. Toks mechanizmas turėtų būti paremtas agentūros Investuok Lietuvoje (IL) užsienio valstybėse dirbančių atstovų ir Lietuvos regionų centruose veikiančių IL padalinių tarpusavio bendradarbiavimu.

Didžiosios užsienio kompanijos pačios ieško galimybių plėstis kitose šalyse ir todėl yra gerai išnagrinėjusios Vidurio ir Rytų Europos regiono valstybių investicinę aplinką. To paties negalima pasakyti apie smulkų ir vidutinį užsienio verslą. Augant atlyginimams, dalis tokių Vakarų valstybėse gamybą vykdančių įmonių susiduria konkurencingumo problemomis, kurias įmanoma išspręsti tik perkėlus gamybą į pigesnes šalis. Tokiam verslui būtina pasiūlyti galimybę savo veiklą perkelti į jo specializaciją atitinkančius Lietuvos regionų centrus.

Pav. nr. 28. TUI pritraukimo į Lietuvą mechanizmas



Dėl geografinio artumo (trumpos logistinės grandinės) mūsų valstybei ir dėl didelės lietuvių bendruomenės, Šiaurės šalis ir Vokietiją laikome pirmosiomis kryptimis, kur būtina kurti IL astovų tinklą. Užuoat steigę valstybei brangiai atsieinančias nuolatines IL užsienio atstovybes, ketiname sukurti laisvai samdomų IL atstovų – Šiaurės šalių kalbomis ar vokiškai puikiai kalbančių ir vietos universitetuose verslo studijas baigusių lietuvių – tinklą, kuris aktyviai siūlys kaštų mažinimu suinteresuotam smulkiam ir vidutiniam vietos verslui savo veiklą perkelti į Lietuvą. Vienoje užsienio šalyje galėtų dirbti nuo 3 iki 5 IL atstovų. Suradę į investicijas į Lietuvą perkelti norintį verslą, IL atstovai tiesiogiai bendradarbiaus su IL padaliniais prie gamybą vykdančių regionų centrų, ir, atsižvelgdami į persikeliančio verslo specializaciją, jį nukreips į konkretų regiono centrą.

2.3. Kad regionų centrai taptų patrauklesni investuoti norinčiam verslui

Šiuo metu tiek Lietuvos, tiek ir užsienio verslas nėra motyvuotas kurti gerai apmokamas darbo vietas už Lietuvos didmiesčių ribų. Motyvacijos stoką lemia dėl netinkamai vykdytos regioninės politikos sumažėjęs regionų patrauklumas platesnio masto ekonominei veiklai. Todėl esame pasiryžę finansinėmis ir kitomis priemonėmis skatinti verslą investuoti į gerai apmokamų darbo vietų kūrimą visuose išskirtuose regionų centruose, o ne tik didžiausiuose šalies miestuose. Dėl šios priežasties į kiekvieną regioninio augimo centru siekiantį tapti miestą nukreipsime valstybės sutelktas investicijas. Jos bus skirtos:

- 1) LEZ ir pramonės parkams kurti ir plėtoti;
- 2) nemokamam viešajam transportui tarp regiono centre įsikūrusio LEZ ir šalia esančių miestų finansuoti;
- 3) viešosios infrastruktūros (visų pirma transporto) vystymui iki 50 km atstumu aplink 10 didžiausių paslaugoms ir gamybai vykdyti tinkamų regiono centrų;
- 4) investavimui į regionų centrus naujai ateinančių įmonių kapitalą;
- 5) labai stambių investicinių projektų (nuo 300 mln. Eur) dalies investicinių kaštų kompensavimui iš ES struktūrinės paramos lėšų;
- 6) į verslo poreikius orientuotam profesiniam rengimui, reikalingiems darbo įgūdžiams tobulinti bei efektyviam perkvalifikavimui vykdyti.

Kiekviename iš pramonės plėtrai tinkamų regiono centrų sukursime palankias sąlygas veikti valstybės įsteigtoms laisvosioms ekonominėms zonoms (LEZ) ar pramonės parkams. Numatysime, kad kiekviena LEZ specializuotųsi skirtingose pramonės srityse, o pačias LEZ valdytų nepriklausomi operatoriai. Investicijas į LEZ vykdysime pagal regionų plėtros strategijose iš anksto numatytus efektyvumo rodiklius – pagal juos geriausius rezultatus demonstruojančios LEZ bus papildomai skatinamos.

Šiuo metu didžiausi kliuviniai vystant gamybai būtiną infrastruktūrą mūsų šalyje yra statybos leidimų išdavimas, poveikio aplinkai vertinimo (PAV) ir teritorijų planavimo tvarka. Dėl ilgai užtrunkančių procedūrų norint užsitikrinti elektros tiekimą ir gauti leidimus statybai, Lietuva patrauklumu investuotojams vis dar atsilieka ne tik nuo Vakarų Europos šalių, bet ir Estijos bei Lenkijos.^{19 20} Poveikio aplinkai vertinimas Lietuvoje

¹⁹ The World Bank, Getting Electricity, Doing Business, 2016,
<http://www.doingbusiness.org/data/exploreeconomies/lithuania/#getting-electricity>



trunka metais ilgiau nei Estijoje ir 10 mėnesių ilgiau nei Latvijoje, o norėdamas mūsų šalyje įsteigti gamyklą, dėl ilgų biurokratinių procedūrų, investuotojas užtrunka nuo 14 mėnesių iki 3 metų. Lietuvos konkurencingumą kaimyninių valstybių kontekste mažina ir aukštesnės nei kaimyninėse (Estijoje, Lenkijoje) ir regiono (Rumunijoje, Bulgarijoje, Čekijoje, Vengrijoje) valstybėse elektros kainos pramoniniams vartotojams.²¹

Todėl tam, kad LEZ taptų patrauklesnės investuotojams, pasiūlysimė papildomas finansines paskatas ir supaprastinsimė bei pagreitinsimė teritorijų planavimui ir statyboms reikalingas procedūras. Esame pasiryžę imtis konkrečių priemonių pritraukti investuotojus į regionų centrus:

1. sumažinti infrastruktūros įrengimo kaštus verslui:
 - investuoti į regionuose darbo vietas kuriančių įmonių kapitalą;
 - suteikti mokestines lengvatas į LEZ ateinantiems investuotojams, kol nėra įsteigtas arba paskirtas LEZ valdytojas.
2. sutrumpinti gamyklų planavimui ir statybai reikalingą laiką:
 - investuotojams pasiūlyti LEZ jau pastatytą (valstybės ir privačiomis lėšomis) gamybinių patalpų nuomą;
 - perpus sutrumpinti poveikio aplinkai vertinimo trukmę ir administracinę naštą;
 - supaprastinti pramonės ir sandėliavimo objektų statyboms taikomą tvarką greičiau išduodant statybos leidimus, panaikinant specialiuosius architektūrinius reikalavimus ir sutrumpinant maksimalius nustatytus terminus;
 - visą savivaldybės lygmens infrastruktūros planavimą ir statybą aiškiai reglamentuoti vienu teisės aktu;
 - perpus sutrumpinti laiką, reikalingą pramonės vartotojams prisijungti prie elektros ir dujų tinklų.
3. patobulinti teisinį LEZ įmonių reguliavimą:
 - LEZ veikiančioms įmonėms suteikti teisę įsigyti zonų teritorijoje esančius sklypus;
 - ne mažiau nei 3 mėnesiais pagreitinti teritorijų planavimo procesą LEZ;
 - užtikrinti tvarką, kad verslui LEZ įmonės statusas būtų suteikiamas kartu su LEZ valdytojo jam išduotu leidimu vykdyti veiklą zonoje;
 - LEZ statomiems objektams supaprastinti ir pagreitinti statybos leidimų išdavimo tvarką.
4. išplėtoti papildomą infrastruktūrą, didinančią Lietuvoje veikiančių LEZ tarptautinį konkurencingumą:
 - išplėtoti automatizuotą logistikos infrastruktūrą, leidžiančią sparčiau pristatyti LEZ veikiančioms įmonėms reikalingas žaliavas ir prekes (angl. *pick up points*);
 - užtikrinti efektyvią ir lanksčią LEZ veikiančioms įmonėms darbuotojus rengiančių aukštųjų mokyklų, profesinio mokymo ir perkvalifikavimo centrų veiklą.

²⁰ The World Bank, *Dealing with Construction Permits, Doing Business, 2016*, <http://www.doingbusiness.org/data/exploreeconomies/lithuania/#dealing-with-construction-permits>

²¹ Investuok Lietuvoje, *Investicinė aplinka: prioritetai ir būtini pokyčiai, 2016*, p. 25

Gerai apmokamas darbo vietas kuriantys investuotojai į regionų centrus neateis, jei ten ir toliau trūks tinkamos kvalifikacijos darbuotojų. Šią padėtį pakeisti įmanoma įgyvendinus du pokyčius:

- 1) mažesnių miestų ir miestelių gyventojams užtikrinus greitą ir patogų susisiekimą su regiono centru;
- 2) pertvarkius profesinio rengimo sistemą, kad regionų centruose būtų parengiami darbo rinkos poreikius atitinkantys tinkamos kvalifikacijos darbuotojai,
- 3) sustiprinus inžinerijos mokymą Klaipėdoje, Šiauliuose ir Panevėžyje veikiančiuose universitetuose arba jų padaliniuose, kad šiuose regionų centruose investuojančiam verslui netrūktų aukščiausios kvalifikacijos moderniose gamyklose dirbti galinčių darbuotojų.

Atokesnių vietovių gyventojams turi būti užtikrintos geresnės galimybės kurti asmeninę gerovę. Geresni keliai ir labiau išvystytas viešasis transportas reiškia paprastesnį ir greitesnį mokyklų, darbo vietų ir gydymo įstaigų pasiekiamumą. Geriau išplėtotą ryšių ir inžinerinių tinklų infrastruktūra – patogesnę buitį ir palankesnes galimybes dirbti iš namų. Todėl valstybė Lietuvos žmonėms turi sudaryti sąlygas gyventi vienoje, o dirbti kitoje savivaldybėje, mažinti transporto sistemos kaštus bei toliau gerinti šalies transporto infrastruktūros kokybę.

Todėl įgyvendinsime greitojo susisiekimo programą, kurioje bus numatytos specialios priemonės, užtikrinančios patogų susisiekimą su regionų centrais. Sieksime, kad iki 2021 m. susisiekimas 50 km spinduliu tarp regiono centruose įsikūrusių LEZ ir šalia esančių miestų įvairiomis viešojo transporto priemonėmis būtų nemokamas ir netrūktų ilgiau nei 45 minučių.

Augančią Lietuvos regionuose gyvenančių žmonių gerovę paskatintų ir darbo vietos mobilumo didinimas – sudarytos geresnės galimybės dirbti iš namų ir internetu. Tai būtų ypač svarbu viešajame sektoriuje, kur didelė dalis darbo su dokumentais galėtų būti atliekama namuose. Taip būtų sukurtos naujos galimybės jaunoms šeimoms praleisti daugiau laiko su vaikais bei palengvintos sąlygos gyvenantiems regionuose įsidarbinti kituose miestuose.

Antrojo pokyčio – rinkos poreikius atitinkančių darbo įgūdžių rengimui regiono centruose – pasieksime pertvarę (daugiau apie tai – žemiau išdėstytoje profesinio rengimo dalyje) profesinio mokymo įstaigų ir kolegijų finansavimo tvarką. Profesinį mokymą vykdančių įstaigų finansavimą susiesime su jų absolventų atliekamų praktikų įmonėse ir įsidarbinimo baigus studijas rodikliais. Didesnį finansavimą skirsime toms profesinėms mokykloms, kurių vadovybės kartu su vietos verslu spręs, kiek ir kokių specialistų būtina parengti. Didesnį dėmesį skirsime kolegijų programų peržiūrai bei finansavimui, ir taip užtikrinsime, kad Lietuvoje būtų paruošiama daugiau aukštos kvalifikacijos vidutinės grandies vadovų.



regiono centras

Darbingo amžiaus gyventojai: 142 750 (2015 m.)
Nedarbo lygis: 12 proc. (vyrai – 13,6 proc., moterys – 10,4 proc.) (2015 m.)
Užimti (dirbantys) gyventojai: 97 900 (2015 m.)

Užimtumo pasiskirstymas pagal ekonominę veiklą:
Žemės ūkis, miškininkystė ir žuvininkystė – 12 500
Pramonė – 19 900
Statyba – 8 400
Paslaugos – 57 000
Neto migracija: -1 980 (2014 m.)

Aukštojo mokslo įstaigos: KTU Panevėžio technologijų ir verslo fakultetas, Panevėžio kolegija

Profesinio mokymo įstaigos: Panevėžio profesinio rengimo centras, Panevėžio prekybos ir paslaugų verslo mokykla, Margaritos Rimkevičaitės technologinė mokykla, Rokiškio technologijos, verslo ir žemės ūkio mokykla, Kupiškio technologijos ir verslo mokykla, Biržų technologijų ir verslo mokymo centras, Joniškėlio Igno Karpio žemės ūkio ir paslaugų mokykla

Daugiau nei 5 tūkst. gyventojų turintys miestai šalia Panevėžio: Rokiškis, Biržai, Kupiškis, Pasvalys

Panevėžio LEZ: plotas – 47 ha, įrengta visa reikalinga infrastruktūra, parengtas detalusis planas, sklypai padalyti į atskirus plotus. Teritorijoje paruošti apšviesti vidaus keliai, asfaltuoti privažiavimo keliai, įvesta 7000 kW galios elektros linija, dujotiekis, vandentiekis bei kanalizacija.

Panevėžiui tapus regiono pramonės centru, miestas taptų 6 savivaldybių – Biržų, Kupiškio, Panevėžio m., Panevėžio raj., Pasvalio ir Rokiškio – ekonomikos varikliu. Pagerinus susisiekimą tarp Panevėžio ir daugiau nei 5 tūkst. gyventojų turinčių aplinkinių miestų bei užtikrinus darbo rinkos poreikius atitinkantį profesinį rengimą, Panevėžio apskrityje galėtų būti sukurta apie 10 tūkst. naujų darbo vietų. Atsižvelgiant į Panevėžio regiono darbo rinkos specifiką, naujos darbo vietos galėtų būti sukurtos maisto perdirbimo, tekstilės, statybos, žemės ūkio, transporto, metalo perdirbimo, metalo ir metalo gaminių gamybos bei paslaugų srityse.

Šiuo metu Panevėžio apskritį kerta Varšuvą ir Taliną jungiantis magistralinis kelias „Via Baltica“ ir Karaliaučių bei Maskvą jungianti geležinkelio trasa. Papildomą investicinį patrauklumą Panevėžio pramonės centras įgytų šalia planuojamos įrengti europinio standarto geležinkelio „Rail Baltica“ vėžės įrengus krovinių terminalą ir jį geležinkeliu sujungus su Panevėžio LEZ.

2.4. Jaunų profesionalų motyvavimas kurtis regionų centruose ir šalia jų

Verslas nekurs naujų darbo vietų regionuose, jeigu ten neras reikalingos kvalifikacijos darbuotojų. Todėl jaunų profesionalų motyvacijos kurtis regionuose stiprinimas yra viena iš svarbių naujos regionų politikos įgyvendinimo krypčių.

Jauniems specialistams, grįžtantiems į regioną, būtina pagalba apsirūpinant gyvenamuoju būstu. Nekilnojamojo turto įsigijimo klausimas ypač aktualus jaunoms šeimoms, nes būstas žmogų ne tik susieja su konkrečia gyvenamąja teritorija, bet ir skatina stengtis ieškoti geresnio darbo, suteikia nuosavybės ir materialinio saugumo jausmą. Galiausiai, svarbu, kad grįžtantis profesionalas grįžimui reikalingus dokumentus galėtų susitvarkyti greitai ir be streso.

Būsto įsigijimas yra viena svarbiausių problemų jaunoms šeimoms Lietuvoje apskritai, o dar opesne problema ji tampa tiems, kurie nori grįžti į savo gimtinę iš emigracijos ar didžiųjų miestų. Todėl reikalinga pirmojo būsto programa, kuri palengvintų



jaunų šeimų, norinčių įsigyti ar statyti pirmąjį gyvenamąjį būstą, finansinę padėtį. Pirmojo būsto programoje turėtų būti numatyta diferencijuota valstybės pagalba:

- jaunai šeimai, turinčiai 1 vaiką – kompensuojant 10 proc. pradinio įnašo sumos;
- jaunai šeimai, turinčiai 2 vaikus – kompensuojant 15 proc. pradinio įnašo sumos;
- jaunai šeimai, turinčiai 3 ir daugiau vaikų – kompensuojant 20 proc. pradinio įnašo sumos.

Pirmojo būsto programa taip pat galėtų numatyti galimybę ir sąlygas jaunoms šeimoms panaudoti sutartimi įgyti laisvos valstybinės žemės sklypus, kurie yra tinkami gyvenamųjų namų statybai, kai jauna šeima nori statyti nuosavą būstą, bet neturi kitokio nekilnojamojo turto. Iš valstybės gavusi žemės sklypą jauna šeima privalėtų sutartimi įsipareigoti per Vyriausybės nustatytą laikotarpį gautoje žemėje pastatyti gyvenamąjį būstą. Po būsto statybos pabaigos jaunai šeimai žemė, kurioje yra pastatomas gyvenamasis būstas, galėtų būti suteikiama nuosavybės teise su įsipareigojimu 10 metų jos neparduoti.

Parama pirmojo būsto įsigijimui turėtų būti teikiama visų tipų gyvenamam nekilnojamajam turtui, išskyrus būstą daugiabučiuose namuose, kurie nedalyvauja kitose atnaujinimo (modernizavimo) programose ir yra pastatyti anksčiau nei 1991 metais.

3. Valstybė sutelks ir tikslingai investuos turimus finansinius išteklius

Per praėjusius ES finansavimo laikotarpius verslui skirta Europos Sąjungos parama Lietuvos ūkiui davė ne tik naudos, bet ir turėjo tam tikrų žalingų pasekmių. ES parama dažnai išstumdavo privačias lėšas, ją gaunančiam verslui mažėjo motyvacija savo veiklą vykdyti efektyviau, išsikreipė natūrali konkurencinė aplinka. Tai įvyko dėl ydingų ES lėšų skirstymo principų – lėšos skiriamos įmonių projektams, geriausiai atitinkantiems formalius kriterijus. Dėl to susikūrė ypač palankios sąlygos įvairioms konsultantų įmonėms, kurių pagrindinė veikla yra parengti projektus, orientuotus į šiuos kriterijus. Taip dalies verslo energija ir lėšos panaudojamos ne naujų produktų ar paslaugų kūrimui, naujų rinkų paieškai, ar verslo procesų efektyvinimui, o bandant geriau prisitaikyti prie ES pinigų skirstymo mechanizmų.

Todėl ketiname atsisakyti subsidijavimo principo, kai įmonės valstybė neatlygintinai remia didžiulėmis pinigų sumomis. Subsidijavimas bus pakeistas investicijomis į įmonių kapitalą – verslui reikės įrodyti ne formalių kriterijų atitikimą, o tai, kad valstybės investuojami pinigai jam padės sukurti daugiau pridėtinės vertės. Dėl to iš esmės keisis valstybės verslui teikiamos finansinės pagalbos tvarka – pereisime nuo paraiškų vertinimo pagal formalius kriterijus prie vertinimo pagal projektų finansinę naudą analitiniu metodu.

Svarbu, kad ES lėšų pagrindu verslui teikiama valstybės pagalba būtų kryptinga ir aiškiai atlieptų valstybės išsikeltus tikslus. Lietuvoje investuoti svarstančiam verslui reikalingos palankesnės sąlygos tą daryti, naujoms įmonėms reikia daugiau galimybių finansuoti augimą; įmonėms būtina didinti investicijas į mokslinius tyrimus ir technologinę plėtrą, o tarptautinėse rinkose veikiančiam verslui praverstų intensyvesnė valstybės pagalba prekių ir paslaugų eksportui skatinti. Lietuvos nacionaliniai interesai ekonomikoje yra pritraukti daugiau užsienio investicijų, skatinti verslumą ir naujų ar patobulintų produktų bei paslaugų eksportui kūrimą. Dėl to manome, kad šiose srityse valstybė gali ir turi dalintis rizika su verslu. Kad mūsų šalies ekonominis potencialas jau

artimiausiu metu būtų panaudotas kuriant pastebimą Lietuvos žmonių gerovės augimą, būtina imtis neatidėliotinių finansinių išteklių telkimo ir strateginio investavimo darbų.

3.1. Strateginių investicijų fondas naujoms galimybėms kurti

Iki 2020 metų Lietuva valdys rekordinio dydžio ES paramą. Pasimokę iš ankstesnių klaidų, su šiais pinigais šįkart turime elgtis išmintingai ir strategiškai. Dėl mūsų valstybei skirtos beveik 7 mlrd. Eur dydžio 2014-2020 m. ES paramos, per ateinančius ketverius metus Lietuva gali sukurti unikalų ilgalaikį finansinį instrumentą, kuriuo pasinaudojus bus paprasčiau pasiekti suplanuotų pokyčių šalies ekonomikoje. Dabartinis ES paramos laikotarpis yra paskutinė galimybė, kai panaudojant ES lėšas, valstybė gali sukurti tokį strateginio investavimo instrumentą.

Per nuolat valstybei atgal sugrįžtančias investicijas šis instrumentas turi tapti ne vienkartinė, o ilgalaikė priemonė tikslingai vystyti šalies ūkiui. Tam ketiname įsteigti Lietuvos strateginių investicijų fondą (LSIF), kuris padės sutelkti viešus ir privačius finansinius išteklius investicijoms vykdyti ir leis investuoti į pridėtinę vertę auginančius projektus valstybės išskirtose srityse.

Numatome tokius pagrindinius LSIF tikslus:

1. proveržis mokslo ir inovacijų srityje – pritraukti pasaulinio lygio aukštųjų technologijų bendroves, skatinti sėkmingų naujų inovatyvių įmonių atsiradimą ir plėtrą bei išplėtoti strateginius aukštą pridėtinę vertę kuriančius ekonomikos sektorius – IT, biotechnologijų, fotonikos/lazerinių technologijų ir energetikos (SGD) sritis;
2. regione sparčiausiai augančios eksporto apimtys – užtikrinti eksporto apimčių augimą pritraukus eksporto rinkoms gaminančio verslo investicijas ir, valstybei padedant, sumažinti eksporto sandorių riziką lietuviškos kilmės įmonėms;
3. tolygus regionų vystymas – sudaryti sąlygas planingam ir nuosekliam 10 Lietuvos regionų vystymuisi, užtikrinant aukštesnės kokybės gyvenimą žmonėms ir spartaus augimo galimybes regionuose investuojančiam verslui;
4. smulkaus ir vidutinio verslo vystymą – patenkinti verslo skolinimosi poreikius investicijoms į plėtrą ir technologinį atsinaujinimą.

LSIF bus sukurtas į šį fondą įtraukiant ES struktūrines lėšas administruojančias ir investuojančias agentūras:

1. INVEGA (Investicijų ir verslo garantijos) – užtikrinančią finansinę pagalbą naujai įkurtam ar plėtrą vykdančiam verslui – lengvatines paskolas, garantijas už paskolas kredito bendrovėms, dalinį palūkanų kompensavimą;
2. VIPA (Viešųjų investicijų plėtros agentūra) – teikiančią finansines paslaugas, įgyvendinančią ir administruojančią finansines priemones, skirtas viešojo sektoriaus investicijoms viešosios infrastruktūros bei viešųjų paslaugų modernizavimui;
3. MITA (Mokslo, inovacijų ir technologijų agentūra) – vykdančią nacionalinių ir tarptautinių taikomųjų mokslinių tyrimų, eksperimentinės plėtros ir inovacijų programų administravimą bei konkursinį šių programų projektų finansavimą.

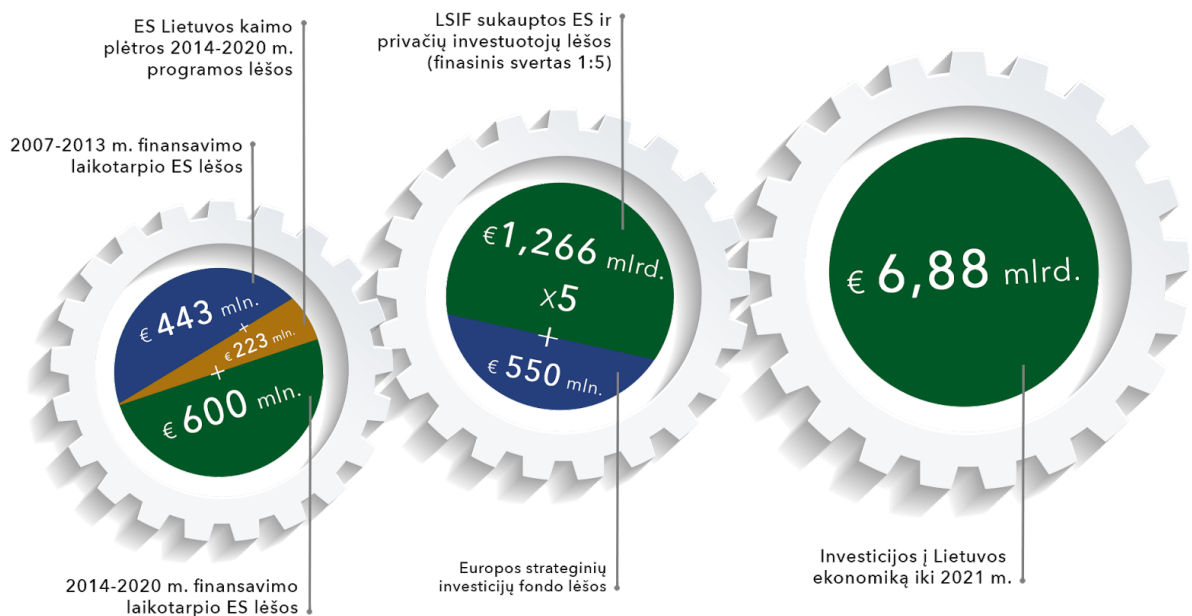
LSIF biudžetą ketiname sudaryti iš Lietuvai skirtų ES struktūrinės paramos lėšų. 1,266 mlrd. dydžio LSIF biudžetą sudarys:

- anksčiau investuotos ir šiuo metu į valstybės biudžetą grįžtančios 2007-2013 m. finansinio laikotarpio ES lėšos – 443 mln. Eur;
- 2014-2020 m. finansinio laikotarpio investavimui skirtos ES fondų lėšos – 600 mln. eur;
- ES Lietuvos kaimo plėtros 2014-2020 m. programos lėšos, skirtos ūkio ir verslo plėtrai – 223 mln. Eur.

3.2. LSIF biudžetas

Planuojama, kad LSIF pasieks 1:5 finansinio svėro (angl. *financial leverage*) santykį su pritrauktomis privačiomis investicijomis. LSIF investicinį biudžetą taip pat ketiname papildomai išplėsti 550 mln. eurų indėliu – naujai veikti pradėjusio Europos strateginių investicijų fondo (ESIF) lėšomis. Tokiu būdu per ketverius ateinančius metus į Lietuvos ekonominį augimą papildomai investuosime 6,88 mlrd. eurų – vidutiniškai po 1,72 mlrd. eurų kasmet arba 3,8 tūkst. eurų investicijų, tenkančių kiekvienam darbingo amžiaus Lietuvos gyventojui.

Pav. nr. 29. Investicijų pritraukimo ir išteklių sutelkimo ekonominiam proveržiui 2016-2020 m. investicinis biudžetas



LSIF sutelktos ir pritrauktos 6,88 mlrd. Eur investicijos per ketverius metus bus nukreiptos į:

1. mokslo ir inovacijų plėtrą (parama aukštą pridėtinę vertę prioritetinėse srityse kuriančioms naujoms įmonėms per verslo akseleratorius ir startuoliams per rizikos kapitalo fondus ir parama į Lietuvą investuoti ketinančiam aukštųjų technologijų verslui);
2. eksportuojančio verslo plėtrą (kreditavimo instrumentai investiciniams projektams, dalinis palūkanų kompensavimas, mažų kreditų teikimas,

- mikrokreditai, mokestiniai kreditai, verslo krepšeliai, eksporto kredito draudimo garantijos, sandorių kreditavimas, prekės ženklų kūrimas);
3. infrastruktūrą (transporto, energetikos, inžinerinę, socialinę) palaikymą ir tobulinimą;
 4. profesinių įgūdžių lavinimą, perkvalifikavimą ir mokymąsi visą gyvenimą.

4. Naujos kokybės rinkos poreikius atitinkantis darbuotojų profesinis rengimas

Ilgalaikis Lietuvos gyventojų gerovės augimas taps pasiekiamu tikslu tik tada, kai mūsų valstybėje investuojantis verslas čia ras reikalingos kvalifikacijos darbuotojų. Aukšti ir verslo poreikius atitinkantys profesiniai gebėjimai reikalingi ir dirbantiems – jie yra pagrindinis aukšto darbo užmokesčio garantas. Todėl esamiems ir būsimiems darbuotojams ketiname sudaryti palankias sąlygas ugdyti tokius darbo įgūdžius, kurie geriausiai atliepia darbo rinkos poreikius.

Ateityje balansas tarp teorinių žinių, praktinių įgūdžių ir kūrybiškumo įgis dar didesnę reikšmę ir lems, ar lietuviškos kilmės įmonės tarptautinei rinkai galės pasiūlyti paklausių aukštos pridėtinės vertės produktų bei paslaugų. Vis aktualesniu tampa darbuotojų gebėjimas nuolat tobulėti, plėsti ir gilinti savo žinias, taip reaguojant į XXI amžiaus technologinius iššūkius darbo aplinkai. Todėl labai svarbu, kad darbuotojams būtų suteiktos galimybės sėkmingai atnaujinti profesinius įgūdžius savišvietos, mokymų įmonėse ar mokymo programų profesinio švietimo įstaigose keliu. Dėl šios priežasties, Lietuvai būtina lanksti kompetencijų tobulinimo ir persikvalifikavimo galimybes užtikrinanti švietimo sistema. Todėl, norėdami pasaulyje konkuruoti aukštos pridėtinės vertės paklausiais produktais ir paslaugomis, visų pirma privalome investuoti į kokybišką, darbo rinkos poreikius atitinkantį profesinį lavinimą.

Pav. nr. 30. Darbdaviai Lietuvoje, teigiantys, kad darbo jėgos trūkumas yra verslą ribojantis veiksnys (proc. respondentų)



Šaltinis: Lietuvos statistikos departamentas

Visuomenės senėjimas ir protų nutekėjimas lemia tai, kad Lietuvoje mažėja darbingo amžiaus žmonių, tarp kurių – nemažai ypač aukštos kvalifikacijos darbuotojų.

Tai yra vienas iš užsienio investicijas, vietinio verslo plėtrą ir ekonomikos augimą ribojančių veiksnių (pav. nr. 30). Tenka pripažinti, kad profesinio rengimo srityje Lietuva šiuo metu švaisto savo ribotus finansinius išteklius ir neįgyvendina kitose valstybėse (pavyzdžiui, Vokietijoje ar Austrijoje) pasiteisinusių priemonių paklausiams ir kvalifikuotiems darbuotojams rengti.

Tikime, kad mūsų valstybė vis dar turi unikalią galimybę pataisyti susidariusią padėtį, tačiau kad taip įvyktų, reikalinga aiški politinė valia ir konkretūs veiksmai pertvarkant šalies švietimo sistemą. Geros specialybinių išsilavinimą teikiančios mokslo įstaigos turi veikti ne tik trijuose Lietuvos didmiesčiuose, bet ir likusiuose Lietuvos regionų centruose. Kartu šios mokyklos savo programas turi derinti su vietos verslu ir veikti atsižvelgdamos į regionų plėtros strategijose numatytas regionų ekonominės plėtros gaires. Tokiu būdu į regionus ateinantis verslas bus užtikrintas, kad net ir mažesniuose miestuose jam netrūks tinkamai paruoštų reikiamos kvalifikacijos darbuotojų.

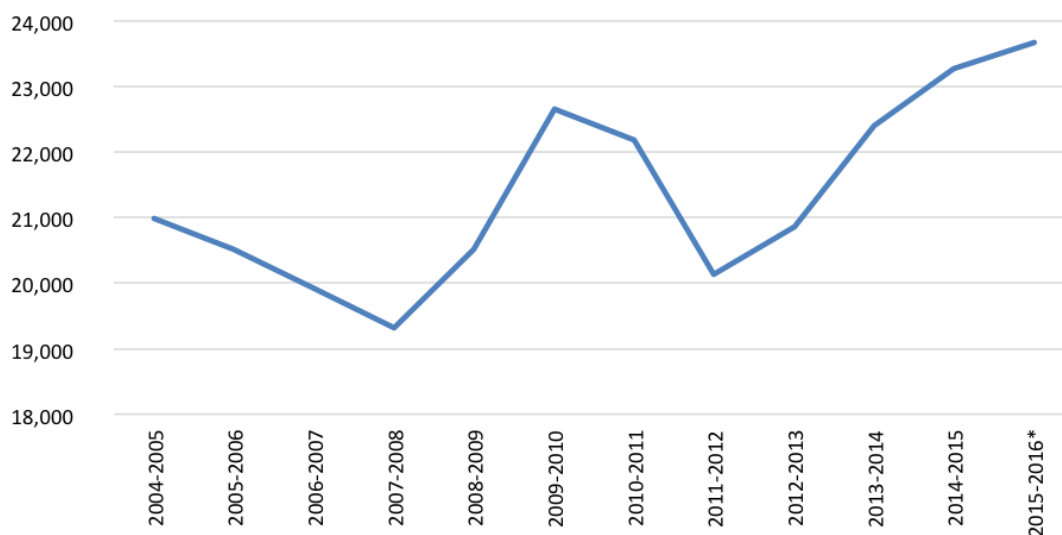
4.1. Pertvarkysime neefektyvią profesinio rengimo sistemą

Profesinių ir aukštųjų mokyklų absolventų kompetencijų, praktinių įgūdžių ir įgytos kvalifikacijos prasilenkimas su darbo rinkos poreikiais lemia aukštą jaunimo nedarbą, riboja vietos įmonių veiklą ir užkerta kelią į Lietuvą pritraukti daugiau užsienio investuotojų. Europos Komisijos ataskaitose ir kituose autoritetinių tarptautinių organizacijų dokumentuose pažymima, kad bendras išsilavinimo lygis Lietuvoje yra aukštas, tačiau dažnai tikrieji absolventų gebėjimai ir žinios neatitinka darbdavių lūkesčių ir reikalavimų.²² Todėl investicijų atvedimo į Lietuvą klausimo neįmanoma atsieti nuo profesinio rengimo srityje reikalingos pertvarkos.

Dirbdami su verslininkais, Lietuvos ir užsienio profesinio rengimo ekspertais, parengėme konkrečius pasiūlymus, kaip greičiausiu būdu pasiekti reikalingų permainų profesinio ugdymo srityje. Pagrindinis šių permainų tikslas – patobulinti profesinio mokymo sistemą taip, kad ji taptų konkurencinga, kokybiška, lanksčia ir gebančia išugdyti darbuotojus, kurių žinios ir įgūdžiai atliepia darbo rinkos tendencijas ir poreikius. Vis daugiau motyvuotų ir profesiniu keliu pasiryžusių žengti jaunų žmonių rinksis profesinio ugdymo įstaigas, tik būdami tikri, kad įgis kokybišką, adekvačiu praktiniu mokymu grindžiamą išsilavinimą, kuris leis laisvai integruotis į darbo rinką arba toliau siekti akademinio išsilavinimo. Teigiami pokyčiai profesinio ugdymo sistemoje (visų pirma didesnis pagal įgytą profesiją įsidarbinusių absolventų skaičius) netruktų užauginti profesinį mokymą teikiančių įstaigų prestižą, o tai savo ruožtu ženkliai padidintų profesines mokyklas besirenkančių žmonių skaičių.

²² Europos Komisija, Šalies ataskaita, Lietuva 2016, Komisijos tarnybų darbinis dokumentas, p. 1, 29

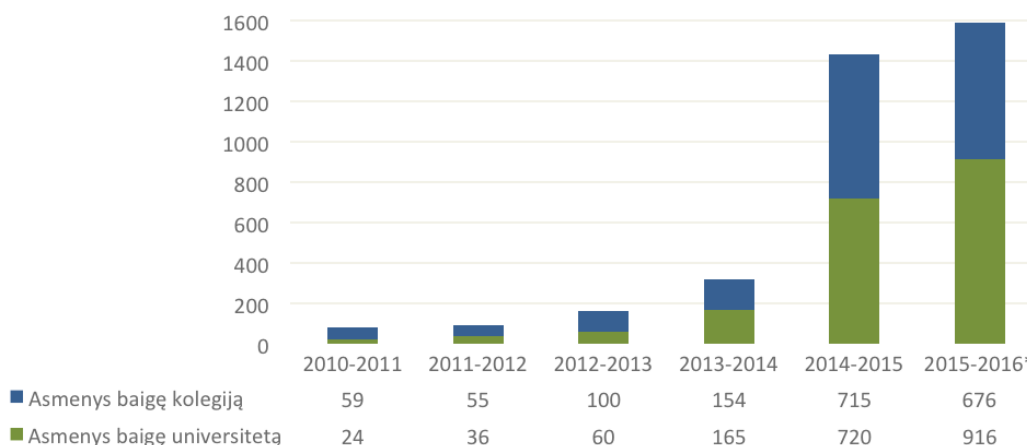
Pav. nr. 31. Mokiniai, stojantys į profesinio lavinimo įstaigas Lietuvoje



Šaltiniai: Lietuvos statistikos departamentas, ITC, ŠVIS informacinė sistema (* preliminarūs duomenys)

Nuo 2011 m. stojančiųjų į profesines mokslo įstaigas skaičius nuosekliai augo (pav. nr. 31), tačiau tai nebūtinai reiškia, kad auga specialybinio lavinimo kokybė ir prestižas. Dabartinę švietimo sistemos nesėkmę Lietuvoje iliustruoja faktas, kad aukštąjį išsilavinimą įgiję, bet po studijų darbo neradę studentai, renkasi profesinį mokymą, taip tikėdamiesi įgyti verslo poreikius atitinkančią specialybę ir įsidarbinti. Per keletą pastarųjų metų aukštąjį universitetinį išsilavinimą įgijusių ir į profesines mokyklas priimtų asmenų skaičius išaugo daugiau kaip 5 kartus, ar net 15 kartų, priklausomai nuo pasirinkto atskaitos taško (pav. nr. 32).

Pav. nr. 32. Aukštąjį išsilavinimą įgijusių ir į profesinių mokyklų pirmąjį kursą priimtų asmenų skaičius

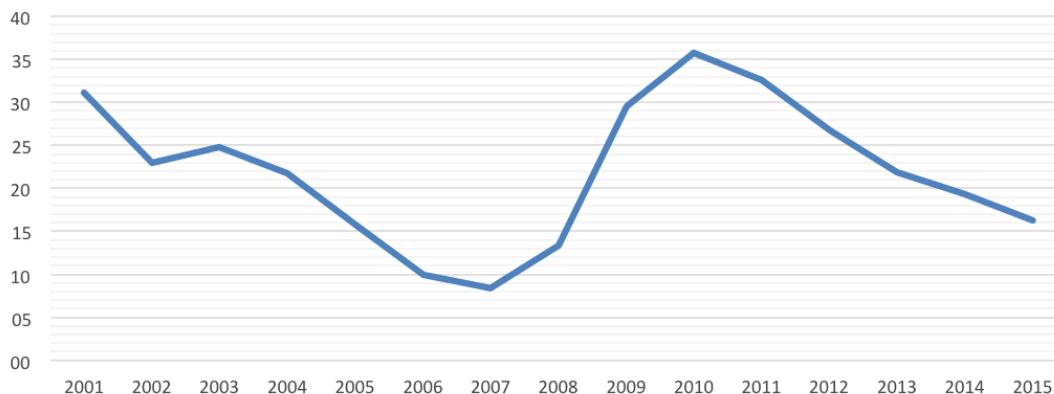


Šaltinis: ITC, ŠVIS informacinė sistema. (* preliminarūs duomenys)

Kadangi dabartinė profesinio lavinimo sistema taip pat neužtikrina kokybiško specialistų parengimo, Lietuvoje fiksuojame aukštą jaunimo nedarbą ir verslo

neapsitenkinimo lygį dėl kvalifikuotų darbuotojų trūkumo ar neadekvataus jų išsilavinimo. Jaunimo nedarbo lygis Lietuvoje nuosekliai mažėja, tačiau palyginus su kitomis ES šalimis vis dar išlieka aukštas (pav. nr. 33). 2014 metais mažiausias jaunimo nedarbas buvo fiksuojamas Vokietijoje (7,3 proc.) ir Austrijoje (9,6 proc.)²³ – šalyse, kuriose sėkmingai veikia dualinio profesinio mokymo sistema.

Pav. nr. 33. Jaunimo (15-24 m.) nedarbo lygis Lietuvoje (proc.)



Šaltinis: Lietuvos statistikos departamentas

Net 89% investuotojų Lietuvoje buvo nusivylę potencialių aukštos kvalifikacijos darbuotojų gebėjimu mokslo įstaigose įgytas žinias taikyti praktikoje.²⁴ Jeigu besimokančiųjų skaičius profesinėse mokyklose augs, o profesinio ugdymo (kaip ir kitų švietimo grandžių) kokybė nesikeis, ir toliau fiksuosime didelį jaunimo nedarbą, atsirandantį dėl verslui reikalingą kvalifikaciją turinčių darbuotojų trūkumo.

Kad taip nenutiktų, sieksime užtikrinti pirminio ir tęstinio profesinio lavinimo kokybę ir prestižą. Tai pasieksime į mokymo procesą aktyviai įtraukę verslą ir kitus socialinius partnerius. Ypač daug dėmesio skirsime trečiajai profesinio ugdymo sistemos grandžiai – profesiniam orientavimui.

Aukštajam mokslui ir ypač studijoms universitete, Lietuvoje daugelį metų buvo teikiamas išskirtinis dėmesys. Taip ilgainiui atsirado ydingas disbalansas, kai pradėtas vertinti tik universitetinis išsilavinimas, kartu visiškai nepelnytai nuvertinant kitų (visų pirma profesinio ugdymo) švietimo grandžių svarbą valstybei. Esame įsitikinę, dar bendrojo lavinimo mokyklose besimokantiems jauniems žmonėms turi būti sudaromos sąlygos ir galimybės kuo geriau įsivertinti savo poreikius ir norus, kad planuodami karjerą mokiniai galėtų priimti objektyvia informacija ir praktine patirtimi pagrįstus sprendimus dėl jų tolesnio profesinio tobulėjimo kelio.

4.2. Į profesinį rengimą įtrauksime verslą

Kad profesinio mokymo potencialas būtų tinkamai išnaudotas, o profesinio ugdymo sistema parengtų verslo lūkesčius ir poreikius atitinkančius profesionalus, labai svarbu užtikrinti nuolatinį ir sistemingą profesinių mokyklų ir verslo įmonių bendradarbiavimą. Tai yra tikroji efektyvaus profesinio ugdymo sėkmės sąlyga, nuo kurios priklausys, ar augs profesinio mokymo įstaigų veiklos kokybė bei prestižas. Būtent glaudus verslo ir

²³ Eurostat, Youth unemployment rate

²⁴ Investuok Lietuvoje, Investicinė aplinka: prioritetai ir būtini pokyčiai, 2016, p. 6



profesinio ugdymo įstaigų bendradarbiavimas apspręs, kaip sėkmingai bus įgyvendinti pokyčiai, siekiant panaikinti neatitikimą tarp realių darbo rinkos poreikių ir profesinių mokyklų absolventų įgytų kompetencijų.

Lietuva turi perimti geriausią tokių šalių, kaip Vokietija ar Austrija patirtį plėtojant profesinio ugdymo sistemą. Dualinio profesinio mokymo sistema užtikrina stabilų įmonių, socialinių partnerių ir profesinio mokymo įstaigų bendradarbiavimą ruošiant darbo rinkos poreikius atitinkančios kvalifikacijos specialistus. Visų suinteresuotojų šalių įsitraukimas į darbuotojų ugdymo procesą užtikrina bendrą atsakomybės jausmą už paruoštų darbuotojų kokybę ir jų tinkamumą darbo rinkai. Todėl bendradarbiaudami su profesinėmis mokyklomis ir verslu, ir atsižvelgdami į jau vykstančius pokyčius profesinio lavinimo sistemoje, sieksime, kad Lietuvoje būtų pritaikomi dualinio profesinio mokymo sistemos elementai. Manome, kad tai kelias, kuriuo Lietuva turi žengti tobulindama profesinio lavinimo sistemą, kurdama mokymo pameistrystės forma tradicijas ir užtikrindama bendradarbiavimo kultūros plėtrą.

Nuo 2003 m. valstybinėms profesinio mokymo įstaigoms yra sudaromos sąlygos iš biudžetinių įstaigų tapti viešosiomis, kad profesinio mokymo įstaigų veikloje dalininko teisėmis dalyvautų ne tik Švietimo ir mokslo ministerija, bet ir savivaldybės, darbdavių organizacijų atstovai, kiti socialiniai partneriai.²⁵ 2013 m. Lietuvoje veikė 25 tokio tipo profesinio mokymo įstaigos.²⁶ Nepaisant to, kad joms nepavyko pritraukti tiek privačių lėšų, kiek buvo tikėtasi, viešosios profesinės mokyklos veikia efektyviau už valstybines, tokį patį specialistų skaičių paruošdamos už mažesnes lėšas.²⁷ Norėdami užtikrinti efektyvesnį profesinių mokymo įstaigų valdymą, ir toliau sieksime į jų valdymo struktūrą įtraukti naujų darbuotojų ieškančių ir rinkos pokyčius geriau už valstybės įstaigas jaučiantį verslą.

Profesinio ugdymo įstaigos visų pirma turi būti lankstesnės siūlydamos naujas, į rinkos pokyčius ir darbdavių poreikius orientuotas profesinio mokymo programas (modulius). Viena iš galimybių padėti asmenims greičiau ir efektyviau įgyti, keisti ar tobulinti kvalifikaciją yra modulinio profesinio mokymo sistemos įgyvendinimas Lietuvoje. Tai lankstus mokymo būdas leidžiantis įgyti pirminę kvalifikaciją, tobulinti jau turimus įgūdžius ar sėkmingai persikvalifikuoti. Šiuo metu Lietuvoje jau kuriama modulinio profesinio mokymo sistema. 2015 m. pabaigoje buvo parengta 60 modulinio profesinio mokymo programų.²⁸ Šiais ir kitais mokslo metais modulinės profesinio mokymo programos bus įgyvendinamos praktikoje ir atliekama šio bandomojo laikotarpio stebėseną. Į šiuos procesus būtina įtraukti įmonių atstovus, kurie pateiktų savo siūlymus, kaip patobulinti modulinio profesinio mokymo programas ir užtikrinti sklandų visos profesinio rengimo sistemos įgyvendinimą.

Verslas turi būti tiesiogiai įtraukiamas ne tik į profesinio ugdymo programų kūrimą, bet ir į jų tobulinimą, atnaujinimą ir vertinimą. Taip bus užtikrintas tęstinis mokslo įstaigų ir verslo įmonių bendradarbiavimas gerinant profesinio lavinimo sistemos kokybę,

²⁵ LR švietimo ir mokslo ministerija, Profesinio mokymo įstaigų pertvarka: siekis, galimybės, nauda, Švietimo problemos analizė, 2012, p. 2

²⁶ LR švietimo ir mokslo ministerija, Profesinio mokymo įvaizdžio ir patrauklumo gerinimas, Švietimo problemos analizė, 2013, p. 4

²⁷ LR švietimo ir mokslo ministerija, Profesinio mokymo įstaigų pertvarka: siekis, galimybės, nauda, Švietimo problemos analizė, 2012, p. 7-8

²⁸ LR švietimo ir mokslo ministerija, Modulinio profesinio mokymo sistemos kūrimo ypatumai, Švietimo problemos analizė, 2015, p. 5

optimizuojant mokymo programų skaičių ir užtikrinant, kad mokymo įstaigų siūlomų programų turinys atitinka rinkos poreikius. Užtikrinus verslo įmonių ir profesinio lavinimo įstaigų bendradarbiavimą, abi pusės prisiimtų atsakomybę už parengtų specialistų darbo įgūdžių kokybę ir atitikimą darbo rinkos poreikiams.

Šiuo metu Lietuvoje profesinis mokymas dažniausiai vykdomas mokykline mokymosi forma. Tuo metu pameistrystė, nors ir reglamentuojama kaip viena iš profesinio mokymo formų, paplitusi tik labai nedideliu mastu. 2014 metų duomenimis, šia mokymo forma buvo parengta tik apie 800 kvalifikuotų darbuotojų²⁹. 2013 metais profesinio lavinimo įstaigas iš viso baigė 14 748 mokiniai, įgiję pirminę kvalifikaciją, ir 19 572 asmenys, mokęsi pagal tęstinio profesinio rengimo programas.³⁰ Lietuvoje pameistrystės programos dažniausiai įgyvendinamos vykdant ES lėšomis finansuojamus projektus tęstinio profesinio mokymo ir neformaliojo švietimo srityse. Pirminiame profesiniame mokyme, kai siekiama įgyti pirmąją kvalifikaciją, mokymas pameistrystės forma nėra įgyvendinamas.

Todėl sieksime pakeisti šią situaciją - pameistrystę pradėdami diegti pirminiame profesiniame mokyme. Taip profesinio rengimo sistema paruos rinkos poreikius maksimaliai atitinkančius specialistus. Manome, jog Lietuva galėtų sėkmingai sekti Vokietijos dualinio profesinio rengimo keliu, kuris užtikrina verslo poreikius atitinkančių specialistų pasiūlą darbo rinkoje ir sąlygoja mažą jaunimo nedarbą šalyje. Jau ketvirtus metus iš eilės Latvijoje pagal Vokietijos dualinio modelio principus sėkmingai įgyvendinama profesinio mokymo sistemos pertvarka, Lietuvoje galėtų būti įgyvendinta dar greičiau ir taip pat duotų teigiamų rezultatų.

Esame įsitikinę, kad Lietuvoje yra tinkamos sąlygos įgyvendinti pameistrystę.³¹ Todėl bendradarbiaudami su privataus sektoriaus ir profesinio mokymo atstovais, sieksime, kad iki 2020 metų pabaigos bent 40 proc. visų profesinio mokymo programų būtų organizuojamos pameistrystės būdu.

Visų pirma sieksime įgyvendinti mažos apimties pameistrystės projektą, orientuotą į tam tikras profesijas ir ūkio sektorius. Projektą planuotume įgyvendinti su profesinio mokymo įstaigomis, kuriose įrengti sektoriniai praktinio mokymo centrai ir kurios turi ilgametę sėkmingo bendradarbiavimo su verslu patirtį. Tikėtina, kad sėkmingai įgyvendinus pilotinį projektą, didėtų verslo įmonių susidomėjimas pameistrystės mokymo forma. Todėl taptų įmanomas nuoseklus perėjimas prie pameistrystės programų kituose ekonomikos sektoriuose ir profesinio mokymo įstaigose.

Užtikrindami finansines ir nefinansines paskatas, sukursime mechanizmą, kuris skatintų įmones priimti daugiau pameistrių ir aktyviai bendradarbiauti su profesinio mokymo įstaigomis. Viena iš tokių finansinių paskatų, galėtų būti pameistrių išlaidų kelionėms kompensacija, kurią kaip tinkamą nurodo ir patys darbdaviai³². Pagrindinėmis nefinansinėmis motyvavimo priemonėmis galėtų būti:

- įmonių įtraukimas į programų (modulių) rengimą ir tobulinimą,
- informavimo ir konsultavimo sistemos sukūrimas,

²⁹ LR švietimo ir mokslo ministerija, Pameistrystė Lietuvoje. Poreikis ir galimybės, Švietimo problemos analizė, 2014, p. 2

³⁰ Ibid.

³¹ Europos profesinio mokymo plėtros centras (Cedefop), Pameistrystės apžvalga. Lietuva. Aiškiausios pameistrystės kelio ženklavimo link, Europos Sąjungos leidinių biuras, 2016, p. 71

³² Ibid. p. 50

- viešas kokybiškas mokymo paslaugas pameistrystės būdu teikiančių įmonių pripažinimas.

Šiuo metu profesinio mokymo įstaigos neturi pakankamai motyvacijos (neretai ir finansinių išteklių bei personalo,³³ arba mano jų neturinčios) aktyviai bendradarbiauti su verslu, vykdyti profesinį mokymą pameistrystės forma. Nors dalis profesinių mokyklų pritraukia daug mokinių ir paruošia darbą lengvai susirandančius profesionalus, kur kas didesnė profesinių mokyklų dalis vis dar veikia neefektyviai. Šiandien Lietuvoje veikia ir tokių profesinio regimo mokyklų, kurias pabaigęs vienas iš keturių absolventų nesusiranda jokio darbo.³⁴ Todėl siūlysiame valstybinių profesinių mokyklų finansavimą susieti su kiekvienos iš šių mokymo įstaigų veiklos rezultatais. Šiems rezultatams matuoti įvesime aiškius kokybinius ir kiekybinius rodiklius:

- profesinės mokyklos absolventų įsidarbinimo pagal įgytą profesiją ir suteiktą kvalifikaciją lygį (siektinas rezultatas – bent 70 proc. pagal profesiją įsidarbinusių absolventų);
- profesinės mokymo įstaigos absolventų verslumo lygį (kiek absolventų pradeda savo verslą);
- bendradarbiavimo su verslu mastą ir efektyvumą (verslo atstovų dalyvavimą rengiant mokymo programas, egzaminuojant studentus ir dalyvaujant profesinių mokyklų valdyme);
- mokinių skaičių, dalį mokymo programos laiko praleidusių užsienio mokymo įstaigose;
- kvalifikuotų profesijos mokytojų skaičių;
- dėstytojų su praktine patirtimi skaičių;
- pameistrystės forma vykdomų programų dalis.

Tokiu būdu profesinį mokymą vykdančioms mokslo įstaigoms bus sukurtas realus pagrindas konkuruoti tarpusavyje pasiūlant rinkos poreikiams geriausiai pritaikytas ir nuolat atsinaujinančias programas bei paruošiant aukštos kvalifikacijos specialistus. Intensyvesnė profesinio mokymo įstaigų tarpusavio konkurencija prisidės ir prie tolesnio profesinių mokyklų tinklo optimizavimo.

4.4. Kokybiškas ugdymas karjerai bendrojo lavinimo mokyklose

Siekdami kuo daugiau jaunų žmonių supažindinti su profesinio mokymo teikiamomis galimybėmis, plačiau skleisime informaciją apie tokio išsilavinimo teikiamą naudą besimokančiajam, verslui ir valstybei. Ypatingą dėmesį skirsime profesiniam informavimui ir karjeros planavimui. Pradėsime dar nuo pagrindinių mokyklų ir suteiksime mokiniams galimybę susipažinti su skirtingomis profesijomis, valstybės prioritetinėmis ūkio šakomis, profesinio ir aukštojo ugdymo įstaigų privalumais ir trūkumais, karjeros galimybėmis baigus vieno, ar kito tipo ugdymo įstaigą. Todėl investuosime į profesinio orientavimo ir karjeros planavimo įrankių tobulinimą ir kūrimą. Siūlysiame nuo 8-9 klasės įvesti kasmetinę ir visiems moksleiviams privalomą savaitės trukmės praktiką privačiajame arba valstybiniame sektoriuje.

Realī praktika padės mokiniams atsakingiau planuoti profesinę ateitį, išsiaiškinti savo poreikius ir lengviau pasirinkti profesiją. Taip bus sukurtos prielaidos į profesinio ar

³³ Ibid. p. 44

³⁴ Sarafinas, G., Kaip pasitikrinti, ar pasirinkote gerą profesinę mokyklą, Reitingai, 2015 m. gruodis-2016 m. gegužė, p. 144

aukštojo mokymo įstaigą įstoti labiau motyvuotiems ir geriau pasiruošusiems mokiniams. Karjeros pamokos turi tapti integruota pagrindinio ugdymo programos dalimi, kuri būtų prieinama ne tik didmiesčiuose besimokantiems vaikams. Tokių pamokų metu atliekami savianalizės testai, vykdomos individualios konsultacijos, išvykos į įmones ir kitos priemonės leistų mokiniams geriau pažinti save ir išsiaiškinti profesinius polinkius. Manome, kad šios priemonės geriausiai padėtų vaikams (o kartu ir jų tėvams bei mokytojams) objektyviai įvertinti, kokia mokymo įstaiga ir profesija labiausiai atlieps mokinio gebėjimus ir lūkesčius, taip užtikrinant geriausią karjeros planavimo kelią.

4.4. Profesinis orientavimas aukštos pridėtinės vertės ūkio sektoriams

Tikslo išplėtoti aukštą pridėtinę vertę kuriančias ūkio šakas turi būti siekiama ne tik strategiškai investuojant į MTEPI plėtrą, bet ir kuo anksčiau pradėdant rengti STEM (gamtos mokslų, technologijų, inžinerijos ir matematikos) srities profesionalus. Lietuvoje veikiančiam ar čia investuoti ketinančiam verslui trūksta tinkamos kvalifikacijos STEM specialistų. Nors darbo rinkoje egzistuoja aiškus STEM profesionalų trūkumas, o vidutinis darbo užmokestis šioje srityje yra aukštesnis nei Lietuvos vidurkis, mūsų šalyje ir toliau mažėja STEM krypties studijas pasirinkusių studentų skaičius. Pastaruoju metu net daugiausiai STEM specialistų sutraukiančiame Vilniuje pradėjo trūkti kvalifikuotų IT specialistų – dėl to ėmė lėtėti aukštesnės pridėtinės vertės paslaugų sektoriaus plėtra. Todėl ne tik aukštojo mokslo, bet ir vidurinio ugdymo švietimo grandyje būtina iš esmės stiprinti STEM mokymo programą į ją integruojant ir logikos bei filosofijos disciplinas.

Lietuvai norint tapti užsienio investuotojams patrauklesne valstybe, mūsų šalies darbuotojams būtinas geresnis užsienio kalbų mokėjimas. Keliomis užsienio kalbomis kalbantys darbuotojai ypač reikalingi Lietuvoje investuoti planuojančioms užsienio kapitalo įmonėms ir čia veikiantiems kompetencijų centrams. Deja, Lietuvoje 3 ar daugiau kalbų kalba tik kas penktas šalies gyventojas,³⁵ mums itin trūksta Šiaurės šalių kalbas mokančių specialistų.

Dabartiniai mokiniai ir studentai sėkmingais ir darbo rinkoje konkuruoti gebančiais savo sričių profesionalais taps tik gavę į tarptautiškumą orientuotą išsilavinimą. Todėl švietimo sistemai išskelsime ambicingą tikslą – kad kiekvienas mokyklą baigęs vaikas gerai mokėtų ne mažiau nei dvi užsienio kalbas, o mokyklose ir universitetuose jau greitai metu būtų pradėtas diegti Šiaurės šalių kalbų mokymas.

Užtikrinę kokybišką profesinį orientavimą bendrojo lavinimo įstaigose, pritaikę ir įgyvendinę labiausiai pasiteisinančius profesinio mokymo įstaigų ir įmonių bendradarbiavimą skatinančius mechanizmus bei sustiprinę reikalingiausių disciplinų mokymą, pasieksime teigiamų pokyčių profesinio rengimo srityje. Tai reikš, kad laimi visi – ir investuoti planuojantys verslininkai, ir didesnę atlyginimą norintys uždirbti Lietuvos žmonės.

4.5. Sukursime efektyvią perkvalifikavimo sistemą

Šiuo metu nemažai specialistų susiduria su darbo rinkoje atsiradusiais pasiūlos ir paklausos iškraipymais, kai norint prisitaikyti prie besikeičiančios darbo aplinkos, tenka keisti profesiją. Vis greičiau vykstant darbo procesų automatizacijai, šios tendencijos artimiausioje ateityje tik spartės. Siekiant laiku reaguoti į XXI amžiaus keliamus iššūkius

³⁵ Investuok Lietuvoje, Investicinė aplinka: prioriteti ir būtini pokyčiai, 2016, p. 7

dirbantiesiems – vis ilgėjantį darbingą amžių, būtinybę keisti savo profesiją ir tradicines profesijas pakeičiančių technologijų įsivyravimą kasdienybėje – Lietuvos darbo rinkoje turime sukurti realų, o ne tariamą mobilumą.

Deja, šiuo metu Darbo biržos siūlomas perkvalifikavimo modelis beviltiškai atsilieka nuo ketvirtosios pramonės revoliucijos iškeltų iššūkių ir dirbantiesiems nesuteikia galimybės sėkmingai pakeisti profesiją. Todėl būtina sukurti ir įgyvendinti naują skirtingų sričių ir institucijų ribas peržengiančią profesinio perkvalifikavimo programą. Tokia programa ilgainiui turėtų į vieną efektyviai veikiančią sistemą įtraukti geriausius rezultatus pagal absolventų įsidarbinimo statistiką ir lankstų reagavimą į darbo rinkos pokyčius rodančias mokslo įstaigas ir privačias įmones.

Todėl valstybė turi sudaryti sąlygas perkvalifikavimo srityje veikti verslams, per trumpą laiką galintiems efektyviai perkvalifikuoti darbuotojus ir suteikti jiems darbo rinkos poreikius atitinkančias kompetencijas. Tai pagyvintų talentų cirkuliaciją ekonomikoje ir leistų laiku reaguoti į naujai atsirandančią paklausą paslaugų ekonomikoje. Kartu su geresnėmis trumpalaikėmis socialinėmis garantijomis darbą keičiantiems ar jo neseniai netekusiems žmonėms, tokia tvarka ilgainiui leistų atsisakyti dabartinio neefektyvia Darbo biržos veikla paremto perkvalifikavimo modelio.

5. Talentai – ekonominės gerovės augimo variklis

Talentus matome kaip aukštos kvalifikacijos darbuotojus – aukštųjų technologijų ekspertus, inovacijų kūrėjus, aukštos kvalifikacijos specialistus, kūrybingus, verslius ir nuolat tobulėti siekiančius žmones. Didžioji dalis pasaulio valstybių dėl tokių žmonių konkuruoja, nes tik nedaugelis šalių sugeba parengti tiek talentų, kad patenkintų skirtingų ūkio sektorių poreikius.

Artimiausioje ateityje tik dar labiau stiprės pasaulinė konkurencija dėl aukštos kvalifikacijos darbuotojų, nes žinių ekonomikos amžiuje pagrindine gerovės augimo varomąja jėga taps būtent kūrybingi ir gabūs žmonės, kuriantys ir vystantys aukštos pridėtinės vertės produktus ir paslaugas. Šveicarijos (27 proc. šalies gyventojų – gimę užsienyje), Singapūro (43 proc. suaugusiųjų gimę užsienyje), taip pat JAV, Kanados, Naujosios Zelandijos, Australijos ir Airijos ekonominiam vystymuisi teigiamą ir lemtingą įtaką padarė sėkmingai panaudotas vietos aukštos kvalifikacijos darbuotojų potencialas ir iš svetur atvykusių profesionalų indėlis į šių šalių ūkį.³⁶

Valstybės gebėjimas išlaikyti ir susigrąžinti jau išvykusius savo talentus bei pritraukti pasaulio gambiausiuosius leidžia šalyje sukurti inovatyvias įmones ir privilioti didžiausius užsienio investuotojus. Pavyzdžiui, daugiau kaip 70 proc. dirbančiųjų Airijoje veikiančiame Google biure yra iš užsienio atvykę itin aukštais profesiniais gebėjimais pasižymintys darbuotojai³⁷. Vargu, ar į Airiją būtų investavę pasauliniai inovacijų milžinai: Google, Facebook, Pfizer, Boston Scientific, HP ar Dell, jei airiai nebūtų parengę aiškios strategijos, kaip pritraukti talentus ir užtikrinti pakankamą profesionalių darbuotojų pasiūlą.

Akivaizdu, kad vienoms šalims pritraukti kvalifikuotus darbuotojus sekasi daug geriau nei kitoms. Stipriausi talentų traukos centrai pasaulyje yra didelės ir ekonomiškai stiprios šalys, tokios, kaip JAV ar Kanada. Tačiau Airijos, Izraelio, Singapūro ir kiti pavyzdžiai rodo, kad ir mažos, bet strategiškai veikiančios valstybės taip pat gali

³⁶ INSEAD et al., The Global Talent Competitiveness Index 2015-16, p. 29

³⁷ Investuok Lietuvoje, Investicinė aplinka: prioritetai ir būtini pokyčiai, 2016, p. 13

pritraukti savo sričių profesionalus. Manome, kad Lietuva šioje srityje taip pat gali sukurti sėkmės istoriją. Tačiau tam, kad artimiausioje ateityje mūsų šalis taptų patraukliausiu talentų traukos centru Vidurio ir Rytų Europoje, būtina politinė valia ir valstybės lyderystė.

Pav. nr. 33. Veiksniai, lemiantys talentų pasirenkamą darbo migracijos kryptį



Šaltinis: Migration policy institute

Deja, šiuo metu nei saviems, nei kitose šalyse gyvenantiems talentams Lietuva negali pasiūlyt daug. 2015-2016 m. Pasaulio konkurencingumo indekse (angl. Global Competitiveness Index) pagal sugebėjimą pritraukti talentus Lietuva užima 116 vietą iš 140 šalių.³⁸ Talentų pritraukimo lenktynėse Lietuva akivaizdžiai pralaimi net 115-ai pasaulio valstybių. Pagal šį kriterijų pirmauja griežta imigracijos politika garsėjanti Šveicarija, ekonomikos stebuklu vadinamas Singapūras ir Jungtiniai Arabų Emiratai. Į pirmąjį dešimtuką taip pat patenka JAV, Liuksemburgas ir Airija. Lygiai kaip ir pritraukti, taip ir išlaikyti talentus Lietuvai sekasi sunkiai. Pagal talentų išsaugojimo rodiklį esame

³⁸ World Economic Forum, The Global Competitiveness Report 2015-2016, 7th pillar: Labour market efficiency

tik 108 vietoje³⁹. IMD World Talent Report 2015 atskaitoje Lietuva užima 53 vietą iš 61 pagal neigiamą protų nutekėjimo poveikį šalies ekonomikai⁴⁰.

5.1. Kad Lietuvai netrūktų gambiausių protų

Lietuvai pats laikas tapti talentų traukos centru. Esame įsitikinę, kad Lietuva šioje srityje gali ir turi tapti konkurencinga. Labiausiai sieksime išsaugoti, sugrąžinti ir pritraukti talentus į išskirtas prioritetines ūkio šakas – IT, biotechnologijas, fotoniką/lazerines technologijas, energetiką (SGD) ir kitas, kurios, esame įsitikinę, gali sukurti didžiausią vertę Lietuvos ekonomikai ir paskatinti spartų šalies gyventojų gerovės augimą.

Be jokios abejonės būsime atviri ir kitiems aukštos kvalifikacijos specialistams, norintiems dirbti Lietuvoje. Sparčiausiai augančių ir ekonomiškai stiprių valstybių patirtis rodo, kad talentų pritraukimas į lyderiaujančius šalies ūkio sektorius, kuriančius didžiausią pridėtinę vertę, yra labai svarbus tvaraus visos šalies ekonomikos augimo aspektas. Todėl talentams augti, sugrįžti ir atvykti palankios aplinkos kūrimą laikome viena svarbiausių ekonomikos skatinimo priemonių. Atsižvelgdami į gerąją užsienio šalių talentų pritraukimo patirtį (Airijos, Izraelio, Singapūro) sukursime sąlygas Lietuvai tapti pagrindiniu talentų traukos centru Vidurio ir Rytų Europoje.

Labai svarbu ne tik pritraukti, bet ir čia išlaikyti sugrįžtančius bei į Lietuvą apsisprendusius atvykti talentus. Todėl ypatingą dėmesį skirsime ne tik profesionalų pritraukimo, bet ir į Lietuvą atvykstančių aukštos kvalifikacijos darbuotojų išsaugojimo strategijos įgyvendinimui.

Siekdami pritraukti ir išsaugoti talentus atsižvelgsime į kelis aspektus. Visų pirma talentų pritraukimo varžybose dažnai varžosi ne tik pačios valstybės, bet šalių sostinės, miestai-metropoliai ir regionai. Rinkdamiesi tarp kelių alternatyvų, talentai dažnai nelygina JAV ir Jungtinės Karalystės, Australijos ar Švedijos⁴¹. Jie dažniausiai renkasi tarp Silicio slėnio ir Kembridžo, ar Sidnėjaus ir Stokholmo. Anksčiau buvo manoma, kad tik JAV įsikūręs Silicio slėnis gali pritraukti gambiausius pasaulio protus, tačiau vis didesnę konkurenciją šiam mokslo ir inovacijų centrai JAV sukuria Niujorko Silicio alėja (angl. Silicon Alley)⁴². Tai reiškia, kad didžiausių gambiausių protų dėmesio sulaukiančių valstybių viduje taip pat vyksta įnirtinga konkurencija dėl talentų pritraukimo į vieną ar kitą miestą, regioną, mokslo slėnį ar universitetą.

Todėl sieksime, kad į Lietuvą atvykę talentai nesutelktų viso savo potencialo tik Vilniaus mieste, kad užkirstume kelią „dviejų greičių“ Lietuvos vystymosi tendencijai, kai šalies sostinė sparčiai vystosi ir joje gyvenančių žmonių gerovė auga, o likusioje Lietuvos dalyje dėl neveiksmingos regionų politikos, investicijų trūkumo ir protų nutekėjimo, pragyvenimas tampa vis sunkesnis. Todėl visomis įmanomomis priemonėmis sieksime, kad ne tik Vilnius, bet ir Kaunas bei Klaipėda taptų konkurencingais talentų traukos centrais Lietuvoje. Šie miestai turi tapti vietomis, kuriose eksportui kuriamos aukštos pridėtinės vertės prekės ir paslaugos, aktyviai vykdoma MTEPI veikla. Tai sudarys tinkamas sąlygas išlaikyti aukštus profesinius gebėjimus turinčius šalies gyventojus ir pritraukti talentingus užsienio specialistus.

³⁹ World Economic Forum, The Global Competitiveness Report 2015-2016, 7th pillar: Labour market efficiency

⁴⁰ Investuok Lietuvoje, Investicinė aplinka: prioritetai ir būtini pokyčiai, 2016, p. 13.

⁴¹ INSEAD et al., The Global Talent Competitiveness Index 2015-16, p. 29

⁴² Ibid.



Šiuo metu Lietuvoje talentų pritraukimo politika neegzistuoja, todėl šią situaciją keisime iš esmės. Formuodami ekonominės imigracijos ir talentų pritraukimo politiką, atsižvelgsime į klausimus susijusius su nacionaliniu saugumu ir darbo rinkos apsauga. Tačiau nykstančios visuomenės, žemo pragyvenimo lygio ir artimiausios ateities ekonominių iššūkių kontekste negalime likti pasauliniams talentams uždara valstybe. Skatinsime svetingumo, o ne priešiško kultūros sklaidą į Lietuvą darbo tikslais atvykstančių aukštos kvalifikacijos užsienio piliečių atžvilgiu. Imsimės visų reikalingų priemonių, kad talentingiausi žmonės būtų suinteresuoti dirbti Lietuvoje.

Ypatingą dėmesį skirsime talentų pritraukimui iš Rytų kaimynystės šalių – Ukrainos, Baltarusijos, Moldovos ir Gruzijos, o taip pat Rusijos. Šiems žmonėms sudarysime specialias galimybes studijuoti, įgyti darbo patirties ir galiausiai sugrįžti į savo gimtines. Taip spręsimė ne tik talentų trūkumo Lietuvoje problemą, bet ir toliau siekiančius ir geopolitinius uždavinius – padėti įvardintiems kraštams priartėti prie Europos.

5.2. Priemonės talentams susigrąžinti ir pritraukti

Norėdami pritraukti pasaulio talentus, agentūroje Investuok Lietuvoje įkursime atskirą padalinį, kuris rūpintųsi Lietuvos diasporos ir užsienio talentų pritraukimo ir išlaikymo strategijos įgyvendinimu, talentų mobilumo (šalies viduje) stebėjimu ir valdymu. Šis padalinys turėtų nuolat ieškoti ir taikyti geriausiai pasiteisinančius metodus talentams informuoti ir pritraukti. Investuok Lietuvoje matome kaip proaktyviai veikiančią ir labiausiai tokiai veiklai vykdyti pasirengusią organizaciją, kuri galėtų sėkmingai įgyvendinti ne tik užsienio investicijų, bet ir pasaulio talentų pritraukimo veiklą. Vienos svarbiausių institucijų, su kuriomis šis padalinys turėtų glaudžiai bendradarbiauti pradėdamas vykdyti sistemingą talentų pritraukimo veiklą, yra Lietuvos ambasados užsienyje. Turime išnaudoti Lietuvos ambasadų potencialą informuojant Lietuvos diasporos atstovus ir užsienio piliečius apie įsidarbinimo, mokymosi, investavimo galimybes Lietuvoje.

Viena iš galimybių informuoti besidominčius Lietuva yra sukurti informacinę bazę, kurioje būtų talpinama aktualiausia informacija į Lietuvą dirbti svarstantiems profesionalams. Šioje informacinėje platformoje taip pat bus skelbiami ir konkretūs Lietuvoje veikiančių ar čia ketinančių investuoti įmonių darbo pasiūlymai. Informacija platformoje bus pateikiama daugeliu užsienio kalbų, pirmenybę teikiant pagrindinėms Europos Sąjungos kalboms (anglų, vokiečių, prancūzų), taip pat kalbomis šalių, iš kurių Lietuva sulaukia daugiausiai investicijų.

Programa „Kurk Lietuvai“ yra geras talentų susigrąžinimo ir pritraukimo į Lietuvą pavyzdys. Užtikrinsime šios programos tęstinumą ir tokio tipo programų plėtrą, kad grįžtantys talentai turėtų galimybę, kuo geriau ir greičiau išnaudoti savo potencialą ir prisidėti prie gerovės Lietuvoje augimo. Proveržio išvykusių talentų susigrąžinimo ir užsienio talentų pritraukimo srityje sieksime įgyvendindami programą. Todėl bendradarbiaudami su verslu įgyvendinsime protų susigrąžinimo programą „Dirbk Lietuvoje“ (angl. *Work in Lithuania*) – tikslingai ieškosime geriausiuose pasaulio universitetuose besimokančių ar pažangiausiose įmonėse dirbančių protų ir jiems siūlysimė jų kvalifikaciją atitinkančias darbo vietas viešajame ar privačiame sektoriuose.

Norėdami į Lietuvą pritraukti daugiau tiesioginių užsienio investicijų ir, o kartu ir aukščiausio lygio savo srities profesionalų, sudarysime palankesnes sąlygas aukštos



kvalifikacijos darbuotojams iš užsienio greičiau ir paparsčiau galėtų atlikti visas reikiamas įsidarbinimo mūsų šalyje procedūras. Todėl:

- užtikrinsime konkurencingas imigracijos politikos procedūras. Airija šiuo klausimu yra vienas geriausių pavyzdžių Europoje, kurioje įgyvendinamos imigracijos politikos procedūros leidžia šaliai prisitraukti pasaulinio lygio talentus, svariai prisidedančius prie spartaus gerovės augimo toje šalyje;
- įvesime „talentų vizą“ – labiausiai šalyje veikiančioms įmonėms trūkstamiems profesionalams taikysime specialią vizų išdavimo procedūrą, kuri leis laikinai išduoti nacionalinę daugkartinę vizą (D), taip užtikrinant galimybę reikalingiems specialistams atvykti į Lietuvą ir čia įsidarbinti;
- supaparstinsime aukštos kvalifikacijos darbuotojų atvykimą į Lietuvą, nustatydami konkurencingas leidimų laikinai gyventi Lietuvoje išdavimo terminus;
- sudarysime sąlygas visus reikiamus dokumentus Migracijos departamentui pateikti internetu, taip žymiai sutrumpinant procedūrų įgyvendinimo laiką;
- Migracijos departamente sukursime atskirą padalinį, kuris rūpintųsi kokybišku ir greitu aukštos kvalifikacijos specialistų – talentų, investuotojų ir užsienio įmonių vadovų, akcininkų aptarnavimu;
- užtikrinsime sklandų valstybės institucijų ir verslininkų bendradarbiavimą siekiant pritraukti talentus ir tam tikros ūkio šakos specialistus, kurių trūkumas darbo rinkoje pastebimas arba prognozuojamas. Taip pat gerinsime tarpinstitucinį (pvz. už talentų pritraukimą atsakingo Investuok Lietuvoje padalinio ir už efektyvų imigracijos procedūrų įgyvendinimą atsakingo padalinio Migracijos departamente) bendradarbiavimą, kad palengvintume ir pagreitintume aukštos kvalifikacijos specialistų įsikūrimą ir įsidarbinimą Lietuvoje.

Šiame plane įvardintos veiklos kryptys ir konkretūs darbai, kurie turi būti padaryti siekiant sparčiai kelti Lietuvos žmonių gerovę. Tai jokių būdu nėra baigtinis sąrašas darbų, kurių ketiname imtis. Tarp jų nėra „sidabrinės kulkos“ – vienintelės stebuklingos priemonės iš esmės pakelsiančios pragyvenimo lygį mūsų šalyje. Siūlome tarpusavyje glaudžiai susijusių sprendimų paketą, kurį įgyvendinus su kitomis Lietuvai būtinomis pertvarkomis (apie tai plačiau kalbėsime kitoms sritims skirtuose programiniuose dokumentuose) – viešajame valdyme, mokesčių sistemoje, vidurinio ir aukštojo mokslo grandyse, sveikatos ir socialinės apsaugos sistemose – per sąlyginai trumpą laiką būtų iš esmės pakeltas Lietuvos gyventojų gerovės lygis.

Lietuva šiandien neišnaudoja istorinės galimybės visuomenės pragyvenimo lygiu priartėti prie labiausiai išsivysčiusių Vakarų valstybių. Tai aiškiai matyti mūsų šalį palyginus su sėkmingiausiomis Europos šalimis, tokiomis kaip Airija. Todėl daugelyje sričių turime nuosekliai ir kantriai dirbti, kad į mūsų valstybę ateitų kuo daugiau užsienio investuotojų, o Lietuvoje veikiantis verslas taptų pajėgus konkuruoti tarptautinėse rinkose net ir sparčiai augant darbuotojų atlyginimams.

Rengdami šį planą sąmoningai vengėme abstrakčių kalbų ir savo dėmesį sutelkėme tik į aiškius tikslus ir priemones jiems pasiekti. Dauguma politinių partijų kalba apie eksporto skatinimą, tiesiogines užsienio investicijas, darbo vietų kūrimą ir didesnius atlyginimus. Tačiau tinkamas dabartinės situacijos įvertinimas, ateityje kilsiančių iššūkių

numatymas ir priemonės, ką dėl viso to ketinama konkrečiai daryti, yra esminė skiriamoji linija. Ši linija skiria tuos, kurie apsiriboja bendromis frazėmis ir tų, kurie žino, kokių rezultatų reikia siekti, ir todėl įsipareigoja konkretiems darbams.

Šį planą rengė: Gabriėlius Landsbergis, Dainius Kreivys, Andrius Kubilius, Ingrida Šimonytė, Tadas Langaitis, Andrius Vyšniauskas, Kęstutis Škiudas, Augustina Zamuškevičiūtė, Justas Šireika, Linas Stankevičius.